

รายงานฉบับสมบูรณ์

โครงการสำรวจความคิดเห็นต่อนโยบายของพรรคการเมืองต่างๆ
ที่เกี่ยวข้องกับพฤติกรรมและปัจจัยเสี่ยงต่อสุขภาวะของประชาชนและสังคม
: กรณีศึกษาประชาชนอายุ 18 ปีขึ้นไปใน 12 จังหวัดทั่วทุกภูมิภาคของประเทศ

(สัญญาเลขที่ 65-10068-25)

โดย

SAB

Research Centre for Social and Business Development Co.,Ltd.

ศูนย์วิจัยเพื่อการพัฒนาสังคมและธุรกิจ

ได้รับทุนสนับสนุนโดย



ศูนย์วิจัยปัญหาสุรา

มีนาคม 2566

บทสรุปผู้บริหาร

โครงการสำรวจความคิดเห็นต่อนโยบายของพรรคการเมืองต่างๆ ที่เกี่ยวข้องกับพฤติกรรมและปัจจัยเสี่ยงต่อสุขภาพของประชาชนและสังคม เก็บข้อมูลกับประชาชนอายุ 18 ปีขึ้นไป ใน 12 จังหวัดทั่วทุกภูมิภาคของประเทศ ระหว่างวันที่ 27 กุมภาพันธ์ – 3 มีนาคม พ.ศ. 2566 จำนวน 2,679 ตัวอย่าง สรุปผลได้ดังนี้

1. ความคิดเห็นต่อนโยบายของพรรคการเมืองที่เกี่ยวข้องกับสุขภาพ

1.1 นโยบายเกี่ยวกับการปลูกและขายกัญชา ตัวอย่างมีแนวโน้มเห็นด้วยเฉพาะการนำกัญชามาใช้ในทางการแพทย์ ขณะที่การใช้ในเชิงสันตนาการมีแนวโน้มไม่เห็นด้วย

1.2 นโยบายเกี่ยวกับเงื่อนไขการผลิต/ขาย/โฆษณาเครื่องดื่มแอลกอฮอล์ ในประเด็นที่เป็นการเพิ่มความเข้มงวดในการควบคุมคือ “เปลี่ยนเกณฑ์อายุห้ามขายแก่ผู้เยาว์จาก 20 ปี เป็น 21 ปี” ไม่พบทิศทางความคิดเห็นที่ชัดเจนนัก ขณะที่ประเด็นที่เป็นการลดความเข้มงวด ผ่อนปรนการควบคุม พบว่าตัวอย่างมีแนวโน้มไม่เห็นด้วย

1.3 ประเด็นอื่นๆ ตัวอย่างมีแนวโน้มไม่เห็นด้วยกับการปลดล็อกบุหรี่ไฟฟ้า การเปิดบ่อนกาสิโนถูกกฎหมาย และการเปิดเว็บไซต์การพนันออนไลน์ถูกกฎหมาย

นโยบายกัญชาเสรี ร้อยละ 44.2 คิดว่าสามารถเกิดขึ้นได้จริงในประเทศไทยเพียงบางส่วน ร้อยละ 41.9 เห็นว่าจะส่งผลเสียมากกว่าสร้างประโยชน์แก่สังคม หากพรรคการเมืองเสนอนโยบายนี้ สัดส่วนโดยมาก ร้อยละ 37.0 ระบุมีผลให้นำเลือกน้อยลง – ไม่เลือกอย่างแน่นอน

นโยบายสุราเสรี ร้อยละ 43.2 คิดว่าสามารถเกิดขึ้นได้จริงในประเทศไทยเพียงบางส่วน ครึ่งหนึ่งหรือ ร้อยละ 50.1 เห็นว่าจะส่งผลเสียมากกว่าสร้างประโยชน์แก่สังคม สำหรับพรรคการเมืองที่เสนอนโยบายนี้ สัดส่วนโดยมาก ร้อยละ 41.3 ระบุมีผลให้นำเลือกน้อยลง – ไม่เลือกอย่างแน่นอน

นโยบายปลดล็อกบุหรี่ไฟฟ้าให้ถูกกฎหมาย ร้อยละ 37.6 คิดว่าสามารถเกิดขึ้นได้จริงในประเทศไทยเพียงบางส่วน ร้อยละ 47.0 เห็นว่าจะส่งผลเสียมากกว่าสร้างประโยชน์แก่สังคม สำหรับพรรคการเมืองที่เสนอ นโยบายนี้ สัดส่วนโดยมาก ร้อยละ 40.4 ระบุมีผลให้นำเลือกน้อยลง – ไม่เลือกอย่างแน่นอน

2. พฤติกรรมที่เกี่ยวข้องกับสุขภาพ

2.1 เครื่องดื่มแอลกอฮอล์ ร้อยละ 52.2 เคยดื่มในช่วง 12 เดือนที่ผ่านมา และร้อยละ 36.4 เคยดื่มในช่วง 30 วันที่ผ่านมา เฉลี่ยประมาณ 6 ครั้ง

3.2 การสูบบุหรี่ (ไม่นับรวมบุหรี่ไฟฟ้า) ร้อยละ 25.2 เคยสูบในช่วง 12 เดือนที่ผ่านมา และร้อยละ 22.0 เคยสูบในช่วง 30 วันที่ผ่านมา เฉลี่ยประมาณ 133 ครั้ง

3.3 การสูบบุหรี่ไฟฟ้า ร้อยละ 10.2 เคยสูบในช่วง 12 เดือนที่ผ่านมา และร้อยละ 7.5 เคยสูบในช่วง 30 วันที่ผ่านมา เฉลี่ยประมาณ 75 ครั้ง

3.4 การสูบกัญชา ร้อยละ 6.3 เคยสูบในช่วง 12 เดือนที่ผ่านมา และร้อยละ 3.7 เคยสูบในช่วง 30 วันที่ผ่านมา เฉลี่ยประมาณ 12 ครั้ง

3.5 การกิน/ ดื่ม ผลิตภัณฑ์ผสมกัญชา เช่น อาหาร เครื่องดื่ม ขนม ไอศกรีม ฯลฯ ร้อยละ 16.3 เคยกิน/ ดื่มในช่วง 12 เดือนที่ผ่านมา และร้อยละ 8.0 เคยกิน/ ดื่มในช่วง 30 วันที่ผ่านมา เฉลี่ยประมาณ 5 ครั้ง

3.6 การใช้กัญชาทางการแพทย์ หรือบำบัดอาการ รักษาโรค ร้อยละ 2.6 เคยใช้ในช่วง 12 เดือนที่ผ่านมา และร้อยละ 0.8 เคยใช้ในช่วง 30 วันที่ผ่านมา เฉลี่ยประมาณ 5 ครั้ง

3.7 การเล่นเกมพนัน (ไม่รวมสลากกินแบ่งรัฐบาล หรือสลากที่ถูกรางวัล) ร้อยละ 38.9 เคยเล่นในช่วง 12 เดือนที่ผ่านมา และร้อยละ 31.6 เคยเล่นในช่วง 30 วันที่ผ่านมา เฉลี่ยประมาณ 3 ครั้ง

ข้อสังเกตและความคิดเห็นของคณะผู้วิจัย

เสียงของสาธารณชนมีแนวโน้มไปในทิศทางเดียวกันคือ ไม่เห็นด้วยกับนโยบายแนวเสรีนิยมที่เกี่ยวข้องกับพฤติกรรมและปัจจัยเสี่ยงต่อสุขภาพของประชาชนและสังคม ยกเว้นกัญชาทางการแพทย์

ตัวอย่างจากการสำรวจในสัดส่วนโดยมาก คิดว่านโยบายกัญชาเสรี สุราเสรี และปลดล็อกบุหรี่ไฟฟ้าจะเป็นนโยบายที่สามารถเกิดขึ้นได้จริงในประเทศไทยเพียงบางส่วน แต่จะส่งผลเสียมากกว่าสร้างประโยชน์แก่สังคม และหากพรรคการเมืองเสนอนโยบายต่างๆ เหล่านี้จะส่งผลให้เสียคะแนนนิยม มากกว่าจะทำให้ได้คะแนน จึงเป็นข้อมูลที่บรรดาพรรคการเมือง หรือรัฐบาลชุดใหม่พึงรับฟัง

คำนำ

โครงการสำรวจความคิดเห็นต่อนโยบายของพรรคการเมืองต่างๆ ที่เกี่ยวข้องกับพฤติกรรมและปัจจัยเสี่ยงต่อสุขภาพของประชาชนและสังคม : กรณีศึกษาประชาชนอายุ 18 ปีขึ้นไปใน 12 จังหวัดทั่วทุกภูมิภาคของประเทศ เป็นโครงการวิจัยภายใต้ความร่วมมือระหว่างศูนย์วิจัยปัญหาสุรา (ศวส.) และศูนย์วิจัยเพื่อการพัฒนาสังคมและธุรกิจ (SAB)

รายงานฉบับนี้ เป็นการนำเสนอตารางแสดงผลการสำรวจ ประกอบการพรรณนาผล คณะผู้วิจัยหวังเป็นอย่างยิ่งว่าข้อมูลที่ได้จะสะท้อนความคิดเห็นที่แท้จริง เป็นเสียงของสาธารณชนส่งไปยังพรรคการเมืองและรัฐบาลในอนาคต ในการที่จะกำหนดนโยบายที่เกี่ยวข้องกับพฤติกรรมและปัจจัยเสี่ยงต่อสุขภาพของประชาชนและสังคม

ศูนย์วิจัยเพื่อการพัฒนาสังคมและธุรกิจ (SAB) ขอขอบคุณศูนย์วิจัยปัญหาสุรา (ศวส.) สำหรับความร่วมมือทางวิชาการ รวมถึงการสนับสนุนทุนการวิจัย และขอบคุณผู้ตอบแบบสอบถามทุกท่านที่ได้เสียสละเวลาอันมีค่าร่วมให้ข้อมูลและแสดงความคิดเห็น คณะผู้วิจัยขอขอบคุณอย่างสูงมา ณ ที่นี้

คณะผู้วิจัย

ศูนย์วิจัยเพื่อการพัฒนาสังคมและธุรกิจ (SAB)

มีนาคม 2566

สารบัญ

	หน้า
บทสรุปผู้บริหาร	ii
คำนำ	iv
สารบัญ	v
สารบัญตาราง	vi
บทที่ 1 บทนำ	1
ที่มาของโครงการ	1
วัตถุประสงค์ในการสำรวจ	1
บทที่ 2 ระเบียบวิธีวิจัย	2
ระเบียบวิธีวิจัย	2
ประชากรเป้าหมาย	2
การกำหนดขนาดตัวอย่าง	2
การสุ่มตัวอย่าง	3
การเก็บรวบรวมข้อมูล	7
เครื่องมือวัด	8
การวิเคราะห์ข้อมูล	8
ผลที่คาดว่าจะได้รับ	8
การควบคุมคุณภาพ	9
ระยะเวลาดำเนินโครงการ	9
บทที่ 3 ผลการสำรวจ	10
ตอนที่ 1 ข้อมูลทั่วไปของผู้ตอบแบบสอบถาม	10
ตอนที่ 2 ความคิดเห็นต่อนโยบายของพรรคการเมืองที่เกี่ยวข้องกับสุขภาวะ	13
ตอนที่ 3 พฤติกรรมที่เกี่ยวข้องกับสุขภาวะ	21
บทที่ 4 บทสรุป และอภิปรายผล	27
บทสรุป	27
อภิปรายผล	29
ภาคผนวก	30
ภาคผนวก ก แบบสอบถาม	31
ภาคผนวก ข ตารางไขว้แจกแจงความเห็นด้วยกับนโยบายต่างๆ	35

สารบัญตาราง

	หน้า
ตารางที่ 1 แสดงจำนวนกลุ่มเป้าหมายประชากรอายุ 18 ปีขึ้นไป จำแนกตามภูมิภาค	2
ตารางที่ 2 แสดงจำนวนตัวอย่าง (Sample Size) พร้อมกับการปรับค่าผลกระทบจากการออกแบบการวิจัย (Design Effect) และอัตราความร่วมมือ (Response Rate)	3
ตารางที่ 3 แสดงการคำนวณขนาดตัวอย่าง (Sample Size) จำแนกตามภูมิภาค	3
ตารางที่ 4 แสดงผลการสุ่มตัวอย่างจังหวัด สัดส่วนและจำนวนตัวอย่าง จำแนกรายจังหวัด	7
ตารางที่ 5 แสดงจำนวนและร้อยละของตัวอย่าง จำแนกตามเพศ	11
ตารางที่ 6 แสดงจำนวนและร้อยละของตัวอย่าง จำแนกตามอายุ	11
ตารางที่ 7 แสดงจำนวนและร้อยละของตัวอย่าง จำแนกตามสถานภาพสมรส	11
ตารางที่ 8 แสดงจำนวนและร้อยละของตัวอย่าง จำแนกตามการศึกษาชั้นสูงสุด	12
ตารางที่ 9 แสดงจำนวนและร้อยละของตัวอย่าง จำแนกตามอาชีพ	12
ตารางที่ 10 แสดงจำนวนและร้อยละของตัวอย่าง จำแนกตามรายได้ส่วนบุคคลเฉลี่ยต่อเดือน	13
ตารางที่ 11 แสดงจำนวนและร้อยละของตัวอย่าง จำแนกตามพื้นที่พักอาศัย	13
ตารางที่ 12 แสดงจำนวนและร้อยละของตัวอย่าง ที่ระบุความคิดเห็นต่อแนวคิดเชิงนโยบาย	16
ตารางที่ 13 แสดงจำนวนและร้อยละของตัวอย่าง ที่ระบุความคิดเห็นต่อนโยบายการหาเสียง สามารถเกิดขึ้นได้จริงในประเทศไทย	19
ตารางที่ 14 แสดงจำนวนและร้อยละของตัวอย่าง ที่ระบุความคิดเห็นต่อนโยบายนี้จะสร้างประโยชน์ หรือผลเสียแก่สังคม มากกว่ากัน	19
ตารางที่ 15 แสดงจำนวนและร้อยละของตัวอย่าง ที่ระบุความคิดเห็นต่อการเลือกพรรค หากพรรคการเมืองเสนอนโยบายนี้	20
ตารางที่ 16 แสดงจำนวนและร้อยละของตัวอย่าง ที่ระบุการดื่มเครื่องดื่มแอลกอฮอล์ครั้งล่าสุด	22
ตารางที่ 17 แสดงจำนวนและร้อยละของตัวอย่าง ที่ระบุจำนวนครั้งในการดื่มเครื่องดื่มแอลกอฮอล์ ในช่วง 30 วันที่ผ่านมา (เฉพาะผู้ที่ดื่มในช่วง 30 วันที่ผ่านมา)	22
ตารางที่ 18 แสดงจำนวนและร้อยละของตัวอย่าง ที่ระบุการสูบบุหรี่ (ไม่นับรวมบุหรี่ไฟฟ้า) ครั้งล่าสุด	22
ตารางที่ 19 แสดงจำนวนและร้อยละของตัวอย่าง ที่ระบุจำนวนครั้งในการสูบบุหรี่ (ไม่นับรวมบุหรี่ไฟฟ้า) ในช่วง 30 วันที่ผ่านมา (เฉพาะผู้ที่สูบในช่วง 30 วันที่ผ่านมา)	23
ตารางที่ 20 แสดงจำนวนและร้อยละของตัวอย่าง ที่ระบุการสูบบุหรี่ไฟฟ้า ครั้งล่าสุด	23
ตารางที่ 21 แสดงจำนวนและร้อยละของตัวอย่าง ที่ระบุจำนวนครั้งในการสูบบุหรี่ไฟฟ้า ในช่วง 30 วันที่ผ่านมา (เฉพาะผู้ที่สูบในช่วง 30 วันที่ผ่านมา)	23
ตารางที่ 22 แสดงจำนวนและร้อยละของตัวอย่าง ที่ระบุการสูบบุหรี่ ครั้งล่าสุด	24
ตารางที่ 23 แสดงจำนวนและร้อยละของตัวอย่าง ที่ระบุจำนวนครั้งในการสูบบุหรี่ ในช่วง 30 วันที่ผ่านมา (เฉพาะผู้ที่สูบในช่วง 30 วันที่ผ่านมา)	24
ตารางที่ 24 แสดงจำนวนและร้อยละของตัวอย่าง ที่ระบุการกิน/ ดื่ม ผลิตภัณฑ์ผสมกัญชา เช่น อาหาร เครื่องดื่ม	24

สารบัญตาราง (ต่อ)

	หน้า
ตารางที่ 25 แสดงจำนวนและร้อยละของตัวอย่าง ที่ระบุจำนวนครั้งในการกิน/ ดื่ม ผลิตภัณฑ์ผสมกัญชา เช่น อาหาร เครื่องดื่ม ขนม ไอศกรีม ฯลฯ ในช่วง 30 วันที่ผ่านมา (เฉพาะผู้ที่กิน/ ดื่มในช่วง 30 วันที่ผ่านมา)	25
ตารางที่ 27 แสดงจำนวนและร้อยละของตัวอย่าง ที่ระบุจำนวนครั้งในการใช้กัญชาทางการแพทย์ หรือบำบัดอาการ รักษาโรค ในช่วง 30 วันที่ผ่านมา (เฉพาะผู้ใช้ในช่วง 30 วันที่ผ่านมา)	25
ตารางที่ 28 แสดงจำนวนและร้อยละของตัวอย่าง ที่ระบุการเล่นการพนัน (ไม่รวมสลากกินแบ่งรัฐบาล หรือสลาก	26
ตารางที่ 29 แสดงจำนวนและร้อยละของตัวอย่าง ที่ระบุจำนวนครั้งในการเล่นการพนัน (ไม่รวมสลากกินแบ่งรัฐบาล หรือสลากที่ถูกกฎหมาย) ในช่วง 30 วันที่ผ่านมา (เฉพาะผู้ที่เล่นในช่วง 30 วันที่ผ่านมา)	26

บทที่ 1

บทนำ

ที่มาของโครงการ

ประเทศไทยกำลังเข้าสู่การเลือกตั้งใหญ่ โดยคาดว่าจะมีขึ้นในช่วงเดือนพฤษภาคม พ.ศ. 2566 นี้ ปัจจุบันบรรดาพรรคการเมืองต่างๆ จึงเริ่มมีการหาเสียง ที่เป็นประเด็นสนใจในขณะนี้ คือ การชูนโยบายเสรีนิยม ซึ่งอาจเป็นนโยบายของพรรค หรือมาจากตัวผู้สมัครเอง รวมถึงข้อเรียกร้องจากกลุ่มผลประโยชน์บางกลุ่ม อาทิ การเปิดกัญชาเสรี สุราเสรี บุหรี่ไฟฟ้า หรือลดความเข้มงวดทางกฎหมายในการควบคุมการผลิตและการจำหน่ายสินค้าดังกล่าว รวมไปถึงการขยายเวลาเปิดสถานบันเทิง การเปิดบ่อนคาสิโนถูกกฎหมาย และการเปิดเว็บไซต์พนันออนไลน์ถูกกฎหมาย เป็นต้น ซึ่งนโยบายเหล่านี้มีความสุ่มเสี่ยง หากนำมาใช้จริงอาจส่งผลกระทบต่อสุขภาวะของประชาชนและสังคม

ศูนย์วิจัยปัญหาสุรา (ศวส.) ได้จัดให้มีการสำรวจครั้งนี้ขึ้น เป็นการรับฟังเสียงของสาธารณชนต่อนโยบายที่กล่าวถึงข้างต้น เพื่อสะท้อนความคิดเห็นนี้ไปยังพรรคการเมืองและรัฐบาลในอนาคต ให้ดำเนินนโยบายโดยคำนึงถึงสุขภาวะของประชาชนและสังคม และสอดคล้องกับความต้องการของประชาชนผู้เป็นเจ้าของอำนาจอธิปไตยที่แท้จริง โดยได้ร่วมกับ ศูนย์วิจัยเพื่อการพัฒนาสังคมและธุรกิจ (SAB) ดำเนินโครงการในครั้งนี้ ตามระเบียบวิธีวิจัยทางสังคมศาสตร์

วัตถุประสงค์ในการสำรวจ

เพื่อสำรวจความคิดเห็นของประชาชนต่อนโยบายของพรรคการเมืองต่างๆ ที่เกี่ยวข้องกับพฤติกรรม และปัจจัยเสี่ยงต่อสุขภาวะของประชาชนและสังคม

บทที่ 2

ระเบียบวิธีวิจัย

ระเบียบวิธีวิจัย

โครงการนี้เป็นการวิจัยเชิงปริมาณ (Quantitative Methodology) เก็บข้อมูลด้วยการสำรวจภาคสนาม (Field Survey) ในระดับครัวเรือน (หน่วยการวิเคราะห์คือบุคคล) โดยใช้แบบสอบถาม (Questionnaire) เป็นเครื่องมือ

ประชากรเป้าหมาย

ประชากรเป้าหมาย ในการสำรวจครั้งนี้คือประชาชนทั่วไปที่มีอายุ 18 ขึ้นไปทั่วประเทศ (มีสิทธิเลือกตั้ง) อ้างอิงฐานข้อมูลประชากรปี 2565 จากกรมการปกครอง กระทรวงมหาดไทย รวมจำนวนทั้งสิ้น 52,322,797 คน รายละเอียดดังตารางที่ 1

ตารางที่ 1 แสดงจำนวนกลุ่มเป้าหมายประชากรอายุ 18 ปีขึ้นไป จำแนกตามภูมิภาค

ภูมิภาค	จำนวน	สัดส่วน
กรุงเทพฯ ปริมณฑล	7,583,486	14.50
ภาคกลาง	10,653,588	20.36
ภาคเหนือ	9,391,408	17.95
ภาคตะวันออกเฉียงเหนือ	17,508,078	33.46
ภาคใต้	7,186,237	13.73
รวมจำนวนทั้งสิ้น	52,322,797	100.00

ที่มา: ระบบสถิติทางการทะเบียน กรมการปกครอง กระทรวงมหาดไทย ข้อมูลปี 2565

การกำหนดขนาดตัวอย่าง

การกำหนดขนาดตัวอย่าง คำนวณจากระดับความเชื่อมั่นร้อยละ 95 ระดับความคลาดเคลื่อนที่ยอมรับได้คือ ± 2.5 ปรับค่าด้วยผลกระทบจากการออกแบบการวิจัย (Design Effect) 1.5 และอัตราความร่วมมือ (Response Rate) 85% (อ้างอิงจากการดำเนินโครงการวิจัยที่มีรูปแบบใกล้เคียงกันที่ผ่านมา) รวมจำนวนตัวอย่าง 2,651 ตัวอย่าง รายละเอียดตามตารางที่ 2 และ 3

ตารางที่ 2 แสดงจำนวนตัวอย่าง (Sample Size) พร้อมกับการปรับค่าผลกระทบจากการออกแบบการวิจัย (Design Effect) และอัตราความร่วมมือ (Response Rate)

Confidence Level	Confidence Interval	Sample size
95	+/- 2.5	1,537
ปรับค่าด้วยผลกระทบจากการออกแบบวิจัย (Design Effect) 1.5 อัตราความร่วมมือ (Response Rate) 85%		
95	+/- 2.5	2,651

ตารางที่ 3 แสดงการคำนวณขนาดตัวอย่าง (Sample Size) จำแนกตามภูมิภาค

ภูมิภาค	จำนวนจังหวัด	สัดส่วน	จำนวนตัวอย่าง
กรุงเทพฯ ปริมณฑล	3	14.50	384
ภาคกลาง	2	20.36	540
ภาคเหนือ	2	17.95	476
ภาคตะวันออกเฉียงเหนือ	3	33.46	887
ภาคใต้	2	13.73	364
รวมจำนวนทั้งสิ้น	12	100.00	2,651

การสุ่มตัวอย่าง

การสุ่มตัวอย่างในโครงการนี้ ประยุกต์ใช้การสุ่มแบบผสมผสาน ประกอบด้วย

1. ประยุกต์ใช้การสุ่มตัวอย่างแบบแบ่งชั้นภูมิหลายชั้น (Stratified Multi-Stage Sampling) โดยมี กรุงเทพฯ ปริมณฑล ภาคกลาง ภาคเหนือ ภาคตะวันออกเฉียงเหนือ และภาคใต้ เป็นชั้นภูมิหลัก (Stratum) ในแต่ละชั้นภูมิหลัก มีระดับชั้นของการสุ่มตัวอย่างแตกต่างกันไปตามลักษณะการปกครอง

2. การสุ่มเลือกพื้นที่ตัวอย่างแต่ละชั้นภูมิ คณะผู้วิจัยประยุกต์ใช้การสุ่มเชิงระบบและค่าความถี่สะสมของจำนวนประชากรเป็นฐานในการสุ่ม (Cumulative Systematic Sampling) เพื่อเปิดโอกาสให้แต่ละพื้นที่ได้รับการสุ่มเลือกตามน้ำหนักของจำนวนประชากรในพื้นที่ โดยมีขั้นตอนดังรายละเอียด

ขั้นตอนที่ 1 จัดทำตารางการสุ่มตามโครงสร้างของกรมการปกครอง กระทรวงมหาดไทย พร้อมข้อมูลจำนวนประชากรในแต่ละพื้นที่

ขั้นตอนที่ 2 จัดเรียงและให้เลขที่แต่ละพื้นที่ตามขนาดประชากร โดยเรียงลำดับจากมากไปน้อย เพื่อให้การสุ่มกระจายไปยังจังหวัดที่มีประชากรขนาดแตกต่างกัน (ใหญ่ กลาง และเล็ก)

ขั้นตอนที่ 3 หาค่าช่วงกว้างของการสุ่มตัวอย่าง (sampling interval) คือ $k = \frac{N}{n}$ โดยที่

k = ช่วงกว้างของการสุ่ม N = จำนวนประชากร n = จำนวนพื้นที่ที่ต้องการ

ขั้นตอนที่ 4 เลือกเลขสุ่มตั้งต้น (r) ให้มีค่าระหว่าง 1 กับ k ($1 < r < k$) ด้วยวิธีการสุ่มอย่างง่าย (simple random sampling) จากนั้นสุ่มพื้นที่ตัวอย่างถัดไปตามช่วงกว้างที่คำนวณได้ คือหน่วยที่มีหมายเลขตรงกับค่า $r, r+k, r+2k, \dots, r+(n-1)k$

ทั้งนี้ โครงสร้างการสุ่มตัวอย่าง จำแนกเป็น 3 ส่วนตามลักษณะด้านการปกครองดังนี้

กรุงเทพมหานคร แบ่งออกเป็น 3 ชั้นภูมิย่อย คือ ชั้นใน ชั้นกลาง และชั้นนอก

การสุ่มตัวอย่างชั้นที่หนึ่ง แบ่งพื้นที่กรุงเทพฯ เป็น 3 ชั้นภูมิย่อย คือชั้นใน ชั้นกลาง และชั้นนอก และกำหนดสัดส่วนตัวอย่างให้สอดคล้องกับประชากรที่มีอายุ 18 ปีขึ้นไปของทั้ง 3 ชั้นภูมิ (Probability Proportional to Size Sampling)

การสุ่มตัวอย่างชั้นที่สอง สุ่มตัวอย่างเขต โดยใช้วิธีการตามทีละบูในข้อ 2 และกำหนดสัดส่วนตัวอย่างให้สอดคล้องกับประชากรที่มีอายุ 18 ปีขึ้นไปของพื้นที่นั้นๆ (Probability Proportional to Size Sampling)

การสุ่มตัวอย่างชั้นที่สาม สุ่มตัวอย่างชุมชน โดยใช้วิธีการสุ่มอย่างง่าย (Simple Random Sampling) เขตละ 2 - 3 ชุมชน

การสุ่มตัวอย่างชั้นที่สี่ สุ่มตัวอย่างครัวเรือน โดยใช้การสุ่มแบบเป็นระบบ (Systematic Sampling)

การสุ่มตัวอย่างชั้นที่ห้า เลือกตัวอย่างประชาชนในแต่ละครัวเรือน ครัวเรือนละ 1 คน โดยเลือกตามคุณลักษณะที่ตรงกับสัดส่วนเพศ และช่วงอายุ ที่คำนวณไว้ในขั้นตอนที่สาม (กรณีในครัวเรือนมีบุคคลที่มีคุณลักษณะตรงตามสัดส่วนมากกว่า 1 คน ให้สุ่มอย่างง่ายเลือกคนใดคนหนึ่ง)

จังหวัดปริมณฑล

การสุ่มตัวอย่างชั้นที่หนึ่ง ทำการสุ่มจังหวัดตัวอย่าง โดยใช้วิธีการตามทีละบูในข้อ 2 และกำหนดสัดส่วนตัวอย่างให้สอดคล้องกับประชากรที่มีอายุ 18 ปีขึ้นไปของพื้นที่นั้นๆ (Probability Proportional to Size Sampling)

การสุ่มตัวอย่างชั้นที่สอง แบ่งพื้นที่แต่ละจังหวัดออกเป็นในเขตเทศบาล และนอกเขตเทศบาล และกำหนดสัดส่วนตัวอย่างให้สอดคล้องกับประชากรที่มีอายุ 18 ปีขึ้นไปของพื้นที่นั้นๆ (Probability Proportional to Size Sampling)

การสุ่มตัวอย่างชั้นที่สาม สุ่มตัวอย่างหมู่บ้าน โดยใช้วิธีการสุ่มอย่างง่าย (Simple Random Sampling) พื้นที่ละ 2 - 3 หมู่บ้าน

การสุ่มตัวอย่างชั้นที่สี่ สุ่มตัวอย่างครัวเรือน โดยใช้การสุ่มแบบเป็นระบบ (Systematic Sampling)

การสุ่มตัวอย่างขั้นที่ห้า เลือกตัวอย่างประชาชนในแต่ละครัวเรือน ครัวเรือนละ 1 คน โดยเลือกตามคุณลักษณะที่ตรงกับสัดส่วนเพศ และช่วงอายุ ที่คำนวณไว้ในขั้นตอนที่สาม (กรณีในครัวเรือนมีบุคคลที่มีคุณลักษณะตรงตามสัดส่วนมากกว่า 1 คน ให้สุ่มอย่างง่ายเลือกคนใดคนหนึ่ง)

ภูมิภาคต่างๆ

การสุ่มตัวอย่างขั้นที่หนึ่ง แบ่งออกเป็น 4 ชั้นภูมิย่อย คือ ภาคกลาง ภาคเหนือ ตะวันออกเฉียงเหนือ และภาคใต้ กำหนดสัดส่วนตัวอย่างให้สอดคล้องกับประชากรที่มีอายุ 18 ปีขึ้นไปของทั้ง 4 ชั้นภูมิ (Probability Proportional to Size Sampling)

การสุ่มตัวอย่างขั้นที่สอง สุ่มตัวอย่างจังหวัดในแต่ละภาค ใช้วิธีการตามทีระบุในข้อ 2 และกำหนดสัดส่วนตัวอย่างให้สอดคล้องกับกับจำนวนประชากรที่มีอายุ 18 ปีขึ้นไป (Probability Proportional to Size Sampling) ในจังหวัดที่สุ่มได้

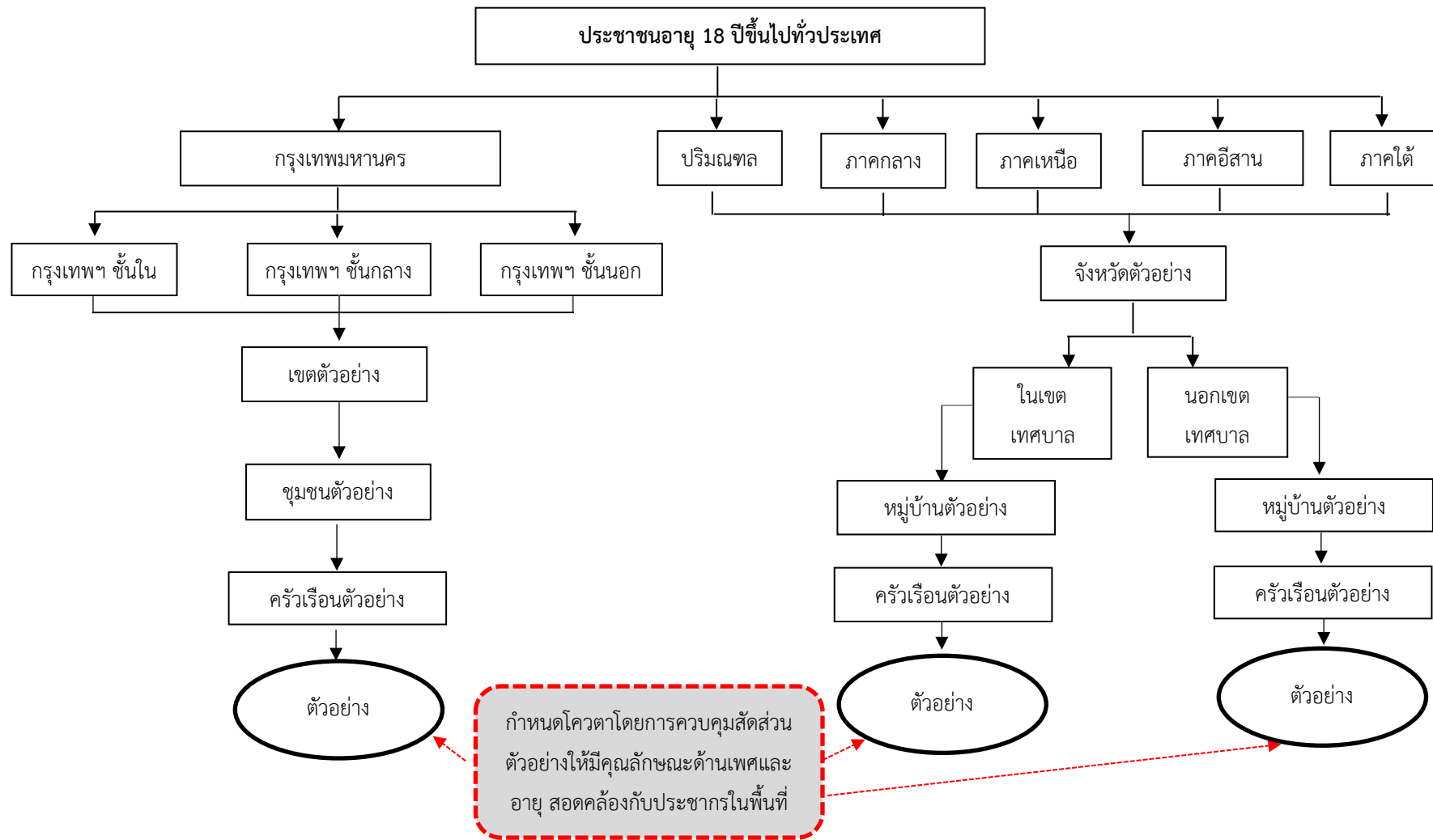
การสุ่มตัวอย่างขั้นที่สาม แบ่งพื้นที่แต่ละจังหวัดออกเป็นในเขตเทศบาล และนอกเขตเทศบาล และกำหนดสัดส่วนตัวอย่างให้สอดคล้องกับประชากรที่มีอายุ 18 ปีขึ้นไปของพื้นที่นั้นๆ (Probability Proportional to Size Sampling)

การสุ่มตัวอย่างขั้นที่สี่ สุ่มตัวอย่างหมู่บ้าน โดยใช้วิธีการสุ่มอย่างง่าย (Simple Random Sampling) พื้นที่ละ 2 - 3 หมู่บ้าน

การสุ่มตัวอย่างขั้นที่ห้า สุ่มตัวอย่างครัวเรือน โดยใช้การสุ่มแบบเป็นระบบ (Systematic Sampling)

การสุ่มตัวอย่างขั้นที่หก เลือกตัวอย่างประชาชนในแต่ละครัวเรือน ครัวเรือนละ 1 คน โดยเลือกตามคุณลักษณะที่ตรงกับสัดส่วนเพศ และช่วงอายุ ที่คำนวณไว้ในขั้นตอนที่สี่ (กรณีในครัวเรือนมีบุคคลที่มีคุณลักษณะตรงตามสัดส่วนมากกว่า 1 คน ให้สุ่มอย่างง่ายเลือกคนใดคนหนึ่ง)

(พิจารณาจากผังการสุ่มตัวอย่าง)



ผังการสุ่มตัวอย่าง

ตารางที่ 4 แสดงผลการสุ่มตัวอย่างจังหวัด สัดส่วนและจำนวนตัวอย่าง จำแนกรายจังหวัด

ภูมิภาค	สัดส่วน	จำนวนตัวอย่าง
กรุงเทพฯ ปริมณฑล	14.50	384
กรุงเทพมหานคร	67.69	260
สมุทรปราการ	16.37	63
นนทบุรี	15.94	61
ภาคกลาง	20.36	540
ชลบุรี	62.46	337
นครปฐม	37.54	203
ภาคเหนือ	17.95	476
เชียงใหม่	61.29	292
นครสวรรค์	38.71	184
ภาคตะวันออกเฉียงเหนือ	33.46	887
นครราชสีมา	43.99	390
ขอนแก่น	30.10	267
บุรีรัมย์	25.91	230
ภาคใต้	13.73	364
นครศรีธรรมราช	74.52	271
พัทลุง	25.48	93
รวมจำนวนทั้งสิ้น	100.00	2,651

การเก็บรวบรวมข้อมูล

1. เก็บรวบรวมข้อมูลโดยใช้การลงพื้นที่ภาคสนาม โดยมีการแบ่งทีมเก็บข้อมูลออกเป็น 9 ทีม กระจายไปภูมิภาคต่างๆ แต่ละทีมประกอบด้วยหัวหน้าทีม 1 คน และพนักงานเก็บข้อมูล 4 คน รวมพนักงานภาคสนามทั้งสิ้น 45 คน เข้าเก็บข้อมูลกับกลุ่มตัวอย่างในครัวเรือนที่ได้จากการสุ่ม โดยให้ตอบแบบสอบถามด้วยตนเอง

2. ผลการเก็บรวบรวมข้อมูลได้จำนวนรวมทั้งสิ้น 2,679 ตัวอย่าง หรือคิดเป็นร้อยละ 101.1 จากขนาดตัวอย่างที่สุ่มไว้

เครื่องมือวัด

เครื่องมือที่ใช้ในการเก็บรวบรวมข้อมูล คือ แบบสอบถาม จัดทำโดยศูนย์วิจัยเพื่อการพัฒนาสังคมและธุรกิจ (SAB) ร่วมกับศูนย์วิจัยปัญหาสุรา (ศวส.) ซึ่งมีโครงสร้างคำถามที่ประกอบด้วยส่วนต่างๆ ทั้งคุณลักษณะประชากร และประเด็นคำถามตามวัตถุประสงค์ของการวิจัย

การวิเคราะห์ข้อมูล

การวิเคราะห์ข้อมูล ใช้โปรแกรมสำเร็จรูปทางสถิติ (SPSS) ในการประมวลผลข้อมูล โดยสถิติที่ใช้เป็นสถิติเชิงพรรณนา (Descriptive Statistics) ได้แก่ จำนวน ร้อยละ ค่าเฉลี่ย ขึ้นอยู่กับความเหมาะสมของประเภทข้อมูล และวัตถุประสงค์ในการนำมาใช้ประโยชน์จากข้อมูล

ในส่วนของการแสดงความคิดเห็นต่อแนวคิดเชิงนโยบาย กำหนดค่าตัวแปรไว้ 5 ระดับ ดังนี้

1 = ไม่เห็นด้วยอย่างยิ่ง

2 = ไม่เห็นด้วย

3 = ไม่แน่ใจ/ ไม่มีความเห็น

4 = เห็นด้วย

5 = เห็นด้วยอย่างยิ่ง

การแปลผลข้อมูลจากการวัดแบบมาตราประมาณค่า 5 ระดับ (Rating Scale) ประยุกต์ใช้แนวคิดของเบสท์และคานัน* ดังนี้

ค่าเฉลี่ย 4.51 - 5.00 คะแนน	หมายถึง	เห็นด้วยอย่างยิ่ง
ค่าเฉลี่ย 3.51 - 4.50 คะแนน	หมายถึง	เห็นด้วย
ค่าเฉลี่ย 2.51 - 3.50 คะแนน	หมายถึง	ไม่แน่ใจ/ ไม่มีความเห็น
ค่าเฉลี่ย 1.51 - 2.50 คะแนน	หมายถึง	ไม่เห็นด้วย
ค่าเฉลี่ย 1.00 - 1.50 คะแนน	หมายถึง	ไม่เห็นด้วยอย่างยิ่ง

ผลที่คาดว่าจะได้รับ

คาดว่าผลสำรวจที่ได้ จะเป็นเสียงสาธารณสุขสะท้อนไปยังพรรคการเมืองและรัฐบาลในอนาคต ให้ดำเนินนโยบายโดยคำนึงถึงสุขภาพของประชาชนและสังคม และสอดคล้องกับความต้องการของประชาชน

* Best J. W., & Kahn J. V. (2006). *Research in education* (10th ed). Boston: Pearson Education.

การควบคุมคุณภาพ

1. การเก็บรวบรวมข้อมูล พนักงานเก็บข้อมูลผ่านการคัดเลือกและอบรมความเข้าใจต่อแบบสอบถาม และวิธีการเก็บข้อมูล โดยมีหัวหน้าทีมแต่ละพื้นที่ควบคุมการเก็บข้อมูลในภาคสนาม พร้อมระบบ GPS Checking เพื่อยืนยันการลงพื้นที่ทำงาน โดยหัวหน้าทีมตรวจสอบความถูกต้อง และรายงานผลต่อหัวหน้าโครงการวิจัยเป็นรายวัน

2. ระบบป้องกันข้อมูลที่ป้องกันข้อผิดพลาด เพื่อสามารถควบคุมข้อมูลให้มีความถูกต้องตรงตามแบบสอบถาม ทีมงานใช้โปรแกรมสำเร็จรูปที่ป้องกันข้อผิดพลาดต่างๆ อาทิ การป้อนตัวเลขผิด ป้อนตัวเลขเกินจำนวน หรือการป้องกันความไม่สอดคล้องกันของข้อมูล เป็นต้น

3. การตรวจสอบความสอดคล้องของข้อความคำตอบ ทำการตรวจสอบความถูกต้อง และสอดคล้องของข้อมูลที่มีความเชื่อมโยงสัมพันธ์กัน ก่อนนำเข้าสู่ขั้นตอนการป้อนข้อมูล ประมวลผลต่อไป

ระยะเวลาดำเนินโครงการ

1. เตรียมการ และสร้างเครื่องมือ	1	สัปดาห์
2. เก็บข้อมูลภาคสนาม	1	สัปดาห์
3. ลงรหัส ป้อนข้อมูล ประมวลผล และสรุปผลในเบื้องต้น	1	สัปดาห์
4. จัดทำรายงานฉบับสมบูรณ์	3	สัปดาห์
รวมระยะเวลาดำเนินโครงการทั้งสิ้น	6	สัปดาห์

บทที่ 3

ผลการสำรวจ

ผลการสำรวจนำเสนอโดยใช้ตารางแสดงค่าทางสถิติ ประกอบการพรรณนาผล โดยแบ่งออกเป็น 3 ตอน ได้แก่

ตอนที่ 1 ข้อมูลทั่วไปของผู้ตอบแบบสอบถาม

ตอนที่ 2 ความคิดเห็นต่อนโยบายของพรรคการเมืองที่เกี่ยวข้องกับสุขภาวะ

ตอนที่ 3 พฤติกรรมที่เกี่ยวข้องกับสุขภาวะ

ตอนที่ 1 ข้อมูลทั่วไปของผู้ตอบแบบสอบถาม

ตัวอย่างเป็นเพศหญิง ร้อยละ 53.5 และเพศชาย ร้อยละ 46.5 โดยกระจายไปในช่วงอายุต่างๆ กลุ่มอายุ 50 ปีขึ้นไปมีมากที่สุด คิดเป็นร้อยละ 43.4 ส่วนกลุ่มอายุ 20 - 29 ปี 30 - 39 ปี และ 40 - 49 ปี กระจายในสัดส่วนใกล้เคียงกันคือกลุ่มละประมาณร้อยละ 16 - 19 ขณะที่กลุ่มอายุ 18 - 19 ปีมีอยู่ร้อยละ 3.2 ประมาณ 2 ใน 3 หรือร้อยละ 66.4 สมรสแล้ว ขณะที่ร้อยละ 25.0 เป็นโสด และร้อยละ 8.5 หม้าย/ หย่า/ แยกกันอยู่

ส่วนใหญ่ร้อยละ 85.3 จบการศึกษาต่ำกว่าปริญญาตรี ขณะที่ร้อยละ 14.3 จบระดับปริญญาตรี และร้อยละ 0.4 จบสูงกว่าปริญญาตรี การจำแนกตามอาชีพ พบว่าอาชีพค้าขายรายย่อย/ บริการรายย่อย มีมากที่สุดคือร้อยละ 26.7 รองลงมาได้แก่ ผู้ใช้แรงงาน/ รับจ้างทั่วไป ร้อยละ 23.8 พนักงานบริษัทเอกชน ร้อยละ 16.0 ธุรกิจส่วนตัว/ ผู้ประกอบการ ร้อยละ 8.0 เกษียณอายุ/ พ่อบ้าน/ แม่บ้าน ร้อยละ 7.1 และนักเรียน/ นักศึกษา ร้อยละ 6.7 ขณะที่อาชีพอื่นๆ อาทิ ข้าราชการ/ รัฐวิสาหกิจ อาชีพอิสระ เกษตรกร/ ประมง และวิชาชีพอิสระ รวมกันมีอยู่ร้อยละ 10.3 ส่วนที่พบว่าเป็นผู้ว่างงานและตกงาน มีอยู่ร้อยละ 1.4 สำหรับรายได้ส่วนบุคคลเฉลี่ยต่อเดือน พบร้อยละ 37.6 มีรายได้ไม่เกิน 10,000 บาท ร้อยละ 42.3 มีรายได้ 10,001 - 20,000 บาท ส่วนกลุ่มที่มีรายได้มากกว่า 20,000 บาทมีอยู่ร้อยละ 20.1

การจำแนกตามพื้นที่พักอาศัย พบร้อยละ 60.0 อยู่นอกเขตเทศบาล ร้อยละ 30.0 อยู่ในเขตเทศบาล และร้อยละ 10.0 อยู่ในกรุงเทพมหานคร

(รายละเอียดตามตารางที่ 5 - 11)

ตารางที่ 5 แสดงจำนวนและร้อยละของตัวอย่าง จำแนกตามเพศ

ลำดับ	เพศ	จำนวน	ร้อยละ
1	ชาย	1,245	46.5
2	หญิง	1,434	53.5
รวม		2,679	100.0

ตารางที่ 6 แสดงจำนวนและร้อยละของตัวอย่าง จำแนกตามอายุ

ลำดับ	อายุ	จำนวน	ร้อยละ
1	18 - 19 ปี	86	3.2
2	20 - 29 ปี	448	16.7
3	30 - 39 ปี	472	17.6
4	40 - 49 ปี	512	19.1
5	50 - 59 ปี	764	28.5
6	60 ปีขึ้นไป	397	14.9
รวม		2,679	100.0

ตารางที่ 7 แสดงจำนวนและร้อยละของตัวอย่าง จำแนกตามสถานภาพสมรส

ลำดับ	สถานภาพสมรส	จำนวน	ร้อยละ
1	โสด	670	25.0
2	สมรสและมีบุตร*	1,613	60.3
3	สมรสแต่ไม่มีบุตร	164	6.1
4	หม้าย/ หย่า/ แยกกันอยู่	228	8.5
5	ไม่ระบุ	4	0.1
รวม		2,679	100.0

*จำนวนบุตรเฉลี่ย 2 คน ต่ำสุด 1 คน สูงสุด 8 คน

ตารางที่ 8 แสดงจำนวนและร้อยละของตัวอย่าง จำแนกตามการศึกษาชั้นสูงสุด

ลำดับ	การศึกษาชั้นสูงสุด	จำนวน	ร้อยละ
1	ไม่เคยเรียน	14	0.5
2	ประถมศึกษา	586	21.9
3	มัธยมศึกษาตอนต้น	602	22.4
4	มัธยมศึกษาตอนปลาย	567	21.2
5	ปวช.	175	6.5
6	ปวส.	246	9.2
7	อนุปริญญา	96	3.6
8	ปริญญาตรี	383	14.3
9	สูงกว่าปริญญาตรี	10	0.4
รวม		2,679	100.0

ตารางที่ 9 แสดงจำนวนและร้อยละของตัวอย่าง จำแนกตามอาชีพ

ลำดับ	อาชีพ	จำนวน	ร้อยละ
1	ค้าขายรายย่อย/ บริการรายย่อย	719	26.7
2	ผู้ใช้แรงงาน/ รับจ้างทั่วไป	640	23.8
3	พนักงานบริษัทเอกชน	428	16.0
4	ธุรกิจส่วนตัว/ ผู้ประกอบการ	214	8.0
5	เกษียณอายุ/ พ่อบ้าน/ แม่บ้าน	189	7.1
6	นักเรียน/ นักศึกษา	179	6.7
7	ข้าราชการ/ รัฐวิสาหกิจ	101	3.8
8	อาชีพอิสระ อาทิ ไรเตอร์ ขายของออนไลน์	99	3.7
9	เกษตรกร/ ประมง	66	2.5
10	วิชาชีพอิสระ อาทิ ทนายความ สถาปนิก	8	0.3
11	ว่างงาน	34	1.3
12	ตกงาน	2	0.1
รวม		2,679	100.0

ตารางที่ 10 แสดงจำนวนและร้อยละของตัวอย่าง จำแนกตามรายได้ส่วนบุคคลเฉลี่ยต่อเดือน

ลำดับ	รายได้ส่วนบุคคลเฉลี่ยต่อเดือน	จำนวน	ร้อยละ
1	ไม่เกิน 5,000 บาท	285	10.6
2	5,001 - 10,000 บาท	722	27.0
3	10,001 - 20,000 บาท	1,131	42.3
4	20,001 - 30,000 บาท	389	14.5
5	30,001 - 40,000 บาท	100	3.7
6	40,001 - 50,000 บาท	32	1.2
7	มากกว่า 50,000 บาท	20	0.7
รวม		2,679	100.0

ตารางที่ 11 แสดงจำนวนและร้อยละของตัวอย่าง จำแนกตามพื้นที่พักอาศัย

ลำดับ	พื้นที่พักอาศัย	จำนวน	ร้อยละ
1	กรุงเทพมหานคร	269	10.0
2	ในเขตเทศบาล	802	30.0
3	นอกเขตเทศบาล	1,608	60.0
รวม		2,679	100.0

ตอนที่ 2 ความคิดเห็นต่อนโยบายของพรรคการเมืองที่เกี่ยวข้องกับสุขภาวะ

ผลการสำรวจความคิดเห็นต่อนโยบายของพรรคการเมืองต่างๆ ที่เกี่ยวข้องกับพฤติกรรมและปัจจัยเสี่ยงต่อสุขภาวะของประชาชนและสังคม นำเสนอข้อมูลทางสถิติโดยใช้ค่าร้อยละ ที่เกิดจากการรวมกลุ่มความคิดเห็น “ไม่เห็นด้วย” กับ “ไม่เห็นด้วยอย่างยิ่ง” เข้าด้วยกันเป็น “แนวโน้มไม่เห็นด้วย” และรวมกลุ่มความคิดเห็น “เห็นด้วย” กับ “เห็นด้วยอย่างยิ่ง” เข้าด้วยกันเป็น “แนวโน้มเห็นด้วย” ประกอบกับการแสดงค่าเฉลี่ยระดับความคิดเห็น จากการกำหนดคะแนนเต็ม 5 คะแนน และแปลผลตามเกณฑ์ที่อ้างอิงไว้ในหัวข้อการวิเคราะห์ข้อมูล บทที่ 2

2.1 นโยบายเกี่ยวกับการปลูกและขายกัญชา

จากการสอบถามความคิดเห็นต่อนโยบายเกี่ยวกับการปลูกและขายกัญชา พบเพียงประเด็นเดียว คือ “รัฐควรปลดล็อกการนำกัญชามาใช้ในทางการแพทย์” ที่ส่วนใหญ่ร้อยละ 66.3 มีแนวโน้มเห็นด้วย หากพิจารณาจากค่าเฉลี่ย พบว่ามีค่าเฉลี่ย 3.62 คะแนน อยู่ในระดับเห็นด้วยสอดคล้องกัน ขณะที่อีก 4 ประเด็นที่เน้นการใช้ในเชิงสันตนาการ มีแนวโน้มไม่เห็นด้วย โดยเฉพาะประเด็น “รัฐควรกำหนดให้พืชกัญชา ไม่ใช่ยาเสพติด” และ “รัฐควรอนุญาตให้ประชาชนสามารถปลูกพืชกัญชา และนำมาใช้ในครัวเรือนได้” ที่พบแนวโน้ม

ไม่เห็นด้วยในสัดส่วนเกินกว่าครึ่ง คือร้อยละ 56.1 และ 53.9 ตามลำดับ แต่ทั้ง 4 ประเด็นดังกล่าวต่างมีค่าเฉลี่ยอยู่ในระดับไม่แน่ใจ/ ไม่มีความเห็น

2.2 นโยบายเกี่ยวกับเงื่อนไขการผลิต/ขาย/โฆษณาเครื่องดื่มแอลกอฮอล์

จากการสอบถามความคิดเห็นต่อนโยบายเกี่ยวกับเงื่อนไขการผลิต/ขาย/โฆษณาเครื่องดื่มแอลกอฮอล์ ซึ่งจากทั้งหมด 12 ประเด็น มีเพียงประเด็นเดียวที่เป็นแนวคิดในลักษณะเพิ่มความเข้มงวดคือ “เปลี่ยนเกณฑ์อายุห้ามขายแก่ผู้เยาว์จาก 20 ปี เป็น 21 ปี” แต่ผลสำรวจไม่พบทิศทางที่ชัดเจนนัก ตามที่พบว่าตัวอย่างร้อยละ 39.6 มีแนวโน้มไม่เห็นด้วย ใกล้เคียงกับร้อยละ 33.0 ที่มีแนวโน้มเห็นด้วย ส่วนที่เหลือร้อยละ 27.4 ระดับไม่แน่ใจ/ ไม่มีความเห็น สอดคล้องกับที่ได้ค่าเฉลี่ย 2.85 คะแนน อยู่ในระดับไม่แน่ใจ/ ไม่มีความเห็น

ขณะที่อีก 11 ประเด็นเป็นแนวคิดในลักษณะลดความเข้มงวด ผ่อนปรนการควบคุมเครื่องดื่มแอลกอฮอล์ พบว่าทุกประเด็นมีสัดส่วนตัวอย่างครึ่งหนึ่งขึ้นไป (ร้อยละ 50) มีแนวโน้มไม่เห็นด้วยกับแนวคิดนั้นๆ โดยเฉพาะ 4 ประเด็นที่มีแนวโน้มไม่เห็นด้วยสูงกว่าร้อยละ 70 ซึ่งหากพิจารณาจากค่าเฉลี่ย ก็พบว่าอยู่ในระดับไม่เห็นด้วยเช่นกัน ได้แก่

1) “ยกเลิกการห้ามขายเหล้า/เบียร์ในสถานศึกษาและบริเวณใกล้เคียง” มีแนวโน้มไม่เห็นด้วยร้อยละ 78.1 ค่าเฉลี่ย 1.97 คะแนน อยู่ในระดับไม่เห็นด้วย

2) “ในการตั้งโรงงานผลิตเหล้า/เบียร์เพื่อจำหน่าย ไม่จำเป็นต้องผ่านการประเมินผลกระทบสิ่งแวดล้อม (EIA)” มีแนวโน้มไม่เห็นด้วยร้อยละ 77.9 ค่าเฉลี่ย 1.89 คะแนน อยู่ในระดับไม่เห็นด้วย

3) “ไม่ควรมีข้อจำกัดเกี่ยวกับกำลังแรงม้าของเครื่องจักรที่ใช้ผลิต สำหรับผู้ที่ขออนุญาตผลิตเครื่องดื่มแอลกอฮอล์เพื่อจำหน่าย” มีแนวโน้มไม่เห็นด้วยร้อยละ 71.7 ค่าเฉลี่ย 2.05 คะแนน อยู่ในระดับไม่เห็นด้วย

4) “ไม่จำเป็นต้องกำหนดข้อจำกัดเกี่ยวกับทุนจดทะเบียนขั้นต่ำตามกฎหมาย สำหรับผู้ที่ขออนุญาตผลิตเครื่องดื่มแอลกอฮอล์เพื่อจำหน่าย” มีแนวโน้มไม่เห็นด้วยร้อยละ 70.3 ค่าเฉลี่ย 2.08 คะแนน อยู่ในระดับไม่เห็นด้วย

อย่างไรก็ตาม สังเกตได้ว่ากลุ่มแนวคิดในลักษณะลดความเข้มงวดนี้ พบ 2 ประเด็น ที่มีแนวโน้มไม่เห็นด้วย ในสัดส่วนไม่สูงมากนัก โดยมีเฉลี่ยอยู่ในระดับไม่แน่ใจ/ ไม่มีความเห็น ได้แก่

1) “สถานบันเทิง ผับ/ บาร์/ คาราโอเกะ ในเขตท่องเที่ยวพิเศษของไทย เช่น ภูเก็ต พัทยา กรุงเทพฯ (เช่น ถนนพัฒนาพงศ์ ถนนข้าวสาร ซอยนานา) ควรขยายเวลาปิดจาก 2 นาฬิกา (ตีสอง) เป็น 4 นาฬิกา (ตีสี่) เพื่อส่งเสริมการท่องเที่ยว” มีแนวโน้มไม่เห็นด้วยร้อยละ 50.0 ค่าเฉลี่ย 2.65 คะแนน อยู่ในระดับไม่แน่ใจ/ ไม่มีความเห็น

2) “ควรอนุญาตให้ร้านค้าเปิดขายเครื่องดื่มแอลกอฮอล์ได้ตลอดเวลา” มีแนวโน้มไม่เห็นด้วยร้อยละ 55.5 ค่าเฉลี่ย 2.53 คะแนน อยู่ในระดับไม่แน่ใจ/ ไม่มีความเห็น

2.3 ประเด็นอื่นๆ

แนวคิดเชิงนโยบายที่นำมาสอบถามเพิ่มเติมคือ ปลดล็อกบุหรี่ไฟฟ้า เปิดบ่อนคาสีโนถูกกฎหมาย และ เปิดเว็บไซต์พนันออนไลน์ถูกกฎหมาย พบว่าต่างมีแนวโน้มไม่เห็นด้วย ดังนี้

1) “รัฐควรปลดล็อกบุหรี่ไฟฟ้าให้ขายได้เหมือนบุหรี่ทั่วไป” มีแนวโน้มไม่เห็นด้วยร้อยละ 63.7 ค่าเฉลี่ย 2.30 คะแนน อยู่ในระดับไม่เห็นด้วย

2) “รัฐควรอนุญาตให้เปิดบ่อนคาสีโนได้อย่างถูกกฎหมาย” มีแนวโน้มไม่เห็นด้วยร้อยละ 70.7 ค่าเฉลี่ย 2.13 คะแนน อยู่ในระดับไม่เห็นด้วย

3) “รัฐควรอนุญาตให้เว็บไซต์การพนันออนไลน์ถูกกฎหมาย” มีแนวโน้มไม่เห็นด้วยร้อยละ 73.3 ค่าเฉลี่ย 2.06 คะแนน อยู่ในระดับไม่เห็นด้วย

เมื่อพิจารณานโยบายกัญชาเสรี พบร้อยละ 44.2 คิดว่าสามารถเกิดขึ้นได้จริงในประเทศไทยเพียงบางส่วน แต่ก็มีไม่น้อยถึงร้อยละ 31.1 ที่คิดว่าเกิดขึ้นได้จริงตามเสนอ โดยมีเพียงร้อยละ 8.2 เท่านั้นที่คิดว่าไม่มีทางเกิดขึ้นจริง ทั้งนี้ ร้อยละ 41.9 เห็นว่าจะส่งผลเสียมากกว่าสร้างประโยชน์แก่สังคม ขณะที่ร้อยละ 20.4 เห็นว่าจะสร้างประโยชน์มากกว่าผลเสีย เมื่อสอบถามความคิดเห็นต่อการเลือกพรรค หากพรรคการเมืองเสนอนโยบายนี้ พบว่าประมาณครึ่งหนึ่งหรือร้อยละ 50.5 ระบุไม่มีผลต่อการตัดสินใจ ขณะที่ร้อยละ 37.0 ระบุมีผลให้น่าเลือกน้อยลง – ไม่เลือกอย่างแน่นอน ในทางตรงข้าม ร้อยละ 12.5 ระบุมีผลให้น่าเลือกมากขึ้น – เลือกแน่นอน

สำหรับนโยบายสุราเสรี พบร้อยละ 43.2 คิดว่าสามารถเกิดขึ้นได้จริงในประเทศไทยเพียงบางส่วน โดยมีร้อยละ 15.2 คิดว่าเกิดขึ้นได้จริงตามเสนอ ขณะที่ร้อยละ 22.0 คิดว่าไม่มีทางเกิดขึ้นจริง ทั้งนี้ ครึ่งหนึ่งหรือร้อยละ 50.1 เห็นว่าจะส่งผลเสียมากกว่าสร้างประโยชน์แก่สังคม โดยมีเพียงร้อยละ 6.8 เท่านั้นที่เห็นว่าจะสร้างประโยชน์มากกว่าผลเสีย สำหรับพรรคการเมืองที่เสนอนโยบายนี้ พบว่ากว่าครึ่งคือร้อยละ 51.2 ระบุไม่มีผลต่อการตัดสินใจ ขณะที่ร้อยละ 41.3 ระบุมีผลให้น่าเลือกน้อยลง – ไม่เลือกอย่างแน่นอน โดยมีเพียงร้อยละ 7.5 ระบุมีผลให้น่าเลือกมากขึ้น – เลือกแน่นอน

นโยบายปลดล็อกบุหรี่ไฟฟ้าให้ถูกกฎหมาย พบร้อยละ 37.6 คิดว่าสามารถเกิดขึ้นได้จริงในประเทศไทยเพียงบางส่วน โดยมีร้อยละ 19.1 คิดว่าเกิดขึ้นได้จริงตามเสนอ ขณะที่ร้อยละ 18.1 คิดว่าไม่มีทางเกิดขึ้นจริง ทั้งนี้ ร้อยละ 47.0 เห็นว่าจะส่งผลเสียมากกว่าสร้างประโยชน์แก่สังคม โดยมีเพียงร้อยละ 6.5 เท่านั้นที่เห็นว่าจะสร้างประโยชน์มากกว่าผลเสีย สำหรับพรรคการเมืองที่เสนอนโยบายนี้ พบว่ากว่าครึ่งคือร้อยละ 52.5 ระบุไม่มีผลต่อการตัดสินใจ ขณะที่ร้อยละ 40.4 ระบุมีผลให้น่าเลือกน้อยลง – ไม่เลือกอย่างแน่นอน โดยมีเพียงร้อยละ 7.1 ระบุมีผลให้น่าเลือกมากขึ้น – เลือกแน่นอน

(รายละเอียดตามตารางที่ 12 - 15)

ตารางที่ 12 แสดงจำนวนและร้อยละของตัวอย่าง ที่ระบุความคิดเห็นต่อแนวคิดเชิงนโยบาย

แนวคิดเชิงนโยบาย	ไม่เห็นด้วย อย่างยิ่ง	ไม่เห็นด้วย	ไม่แน่ใจ/ไม่ มีความเห็น	เห็นด้วย	เห็นด้วย อย่างยิ่ง	รวม	ค่าเฉลี่ย	S.D.	แปลผล
นโยบายเกี่ยวกับการปลูกและขายกัญชา									
1) รัฐควรกำหนดให้พืชกัญชา ไม่ใช่ยาเสพติด	559 (20.9)	944 (35.2)	414 (15.5)	657 (24.5)	105 (3.9)	2,679 (100.0)	2.55	1.18	ไม่แน่ใจ/ ไม่มีความเห็น
2) รัฐควรอนุญาตให้ประชาชนสามารถปลูกพืช กัญชา และนำมาใช้ในครัวเรือนได้	497 (18.6)	946 (35.3)	445 (16.6)	713 (26.6)	78 (2.9)	2,679 (100.0)	2.60	1.15	ไม่แน่ใจ/ ไม่มีความเห็น
3) รัฐควรส่งเสริมการนำพืชกัญชาส่วนที่ไม่เป็นยา เสพติด มาพัฒนาเป็นผลิตภัณฑ์อาหาร เครื่องดื่ม เครื่องสำอาง	488 (18.2)	746 (27.8)	518 (19.4)	804 (30.0)	123 (4.6)	2,679 (100.0)	2.75	1.20	ไม่แน่ใจ/ ไม่มีความเห็น
4) รัฐควรจัดโซนนิ่งการขายและสูบกัญชา	536 (20.0)	619 (23.1)	518 (19.4)	869 (32.4)	137 (5.1)	2,679 (100.0)	2.80	1.23	ไม่แน่ใจ/ ไม่มีความเห็น
5) รัฐควรปลดล็อกการนำกัญชามาใช้ในทาง การแพทย์	167 (6.2)	292 (10.9)	444 (16.6)	1,266 (47.3)	510 (19.0)	2,679 (100.0)	3.62	1.10	เห็นด้วย
นโยบายเกี่ยวกับเงื่อนไขการผลิต/ขาย/โฆษณา เครื่องดื่มแอลกอฮอล์									
6) รัฐควรอนุญาตให้ประชาชนผลิตเหล้า/เบียร์ ดื่มเองได้ โดยไม่ต้องขออนุญาต หากไม่ได้ผลิต เพื่อการค้าหรือแจกจ่าย	588 (21.9)	1,141 (42.6)	533 (19.9)	359 (13.4)	58 (2.2)	2,679 (100.0)	2.31	1.03	ไม่เห็นด้วย
7) รัฐควรให้ประชาชนสามารถผลิตเหล้า/เบียร์ ดื่มเองได้ โดยไม่จำกัดปริมาณการผลิต หากไม่ได้ ผลิตเพื่อการค้าหรือแจกจ่าย	655 (24.4)	1,155 (43.1)	542 (20.3)	287 (10.7)	40 (1.5)	2,679 (100.0)	2.22	0.98	ไม่เห็นด้วย

ตารางที่ 12 (ต่อ)

แนวคิดเชิงนโยบาย	ไม่เห็นด้วย อย่างยิ่ง	ไม่เห็นด้วย	ไม่แน่ใจ/ไม่ มีความเห็น	เห็นด้วย	เห็นด้วย อย่างยิ่ง	รวม	ค่าเฉลี่ย	S.D.	แปลผล
8) <u>ไม่จำเป็นต้องกำหนดข้อจำกัดเกี่ยวกับทุนจดทะเบียนขั้นต่ำตามกฎหมาย สำหรับผู้ที่จะขออนุญาตผลิตเครื่องตีมแอลกอฮอล์เพื่อจำหน่าย</u>	817 (30.5)	1,066 (39.8)	589 (22.0)	183 (6.8)	24 (.9)	2,679 (100.0)	2.08	0.93	ไม่เห็นด้วย
9) <u>ไม่ควรมีข้อจำกัดเกี่ยวกับกำลังแรงงานของเครื่องจักรที่ใช้ผลิต สำหรับผู้ที่จะขออนุญาตผลิตเครื่องตีมแอลกอฮอล์เพื่อจำหน่าย</u>	840 (31.4)	1,079 (40.3)	580 (21.6)	154 (5.7)	26 (1.0)	2,679 (100.0)	2.05	0.92	ไม่เห็นด้วย
10) <u>ในการตั้งโรงงานผลิตเหล้า/เบียร์เพื่อจำหน่าย ไม่จำเป็นต้องผ่านการประเมินผลกระทบสิ่งแวดล้อม (EIA)</u>	970 (36.2)	1,116 (41.7)	510 (19.0)	72 (2.7)	11 (.4)	2,679 (100.0)	1.89	0.83	ไม่เห็นด้วย
11) <u>สถานบันเทิง ผับ/ บาร์/ คาราโอเกะ ในเขตท่องเที่ยวพิเศษของไทย เช่น ภูเก็ต พัทยา กรุงเทพฯ (เช่น ถนนพัฒนาพงศ์ ถนนข้าวสาร ซอยนานาชาติ) ควรขยายเวลาปิดจาก 2 นาฬิกา (ตีสอง) เป็น 4 นาฬิกา (ตีสี่) เพื่อส่งเสริมการท่องเที่ยว</u>	483 (18.0)	856 (32.0)	549 (20.5)	697 (26.0)	94 (3.5)	2,679 (100.0)	2.65	1.15	ไม่แน่ใจ/ ไม่มีความเห็น
12) <u>ควรอนุญาตให้ร้านค้าเปิดขายเครื่องตีมแอลกอฮอล์ได้ตลอดเวลา</u>	551 (20.6)	936 (34.9)	513 (19.2)	577 (21.5)	102 (3.8)	2,679 (100.0)	2.53	1.15	ไม่แน่ใจ/ ไม่มีความเห็น
13) <u>รัฐควรยกเลิกการห้ามขายเครื่องตีมแอลกอฮอล์ได้ใน 5 วันพระใหญ่ของไทย (วันมาฆบูชา วันวิสาขบูชา วันอาสาฬหบูชา วันเข้าพรรษา และวันออกพรรษา)</u>	721 (26.9)	1,141 (42.6)	392 (14.6)	370 (13.8)	55 (2.1)	2,679 (100.0)	2.22	1.05	ไม่เห็นด้วย

ตารางที่ 12 (ต่อ)

แนวคิดเชิงนโยบาย	ไม่เห็นด้วย อย่างยิ่ง	ไม่เห็นด้วย	ไม่แน่ใจ/ไม่ มีความเห็น	เห็นด้วย	เห็นด้วย อย่างยิ่ง	รวม	ค่าเฉลี่ย	S.D.	แปลผล
14) ยกเลิกการห้ามขายเหล้า/เบียร์ในสถานศึกษา และบริเวณใกล้เคียง	888 (33.1)	1,206 (45.0)	383 (14.4)	169 (6.3)	33 (1.2)	2,679 (100.0)	1.97	0.92	ไม่เห็นด้วย
15) เปลี่ยนเกณฑ์อายุห้ามขายแก่ผู้เยาว์ จาก 20 ปี เป็น 21 ปี	362 (13.5)	698 (26.1)	734 (27.4)	737 (27.5)	148 (5.5)	2,679 (100.0)	2.85	1.13	ไม่แน่ใจ/ ไม่มีความเห็น
16) รัฐควรอนุญาตให้ผู้ผลิต ผู้จำหน่าย หรือ ผู้ประกอบการ สามารถโฆษณาเครื่องดื่ม แอลกอฮอล์ได้อย่างเสรี ทั้งในรูปแบบออนไลน์ และออฟไลน์โดยไม่มีกฎหมายควบคุม	580 (21.6)	1,075 (40.1)	642 (24.0)	343 (12.8)	39 (1.5)	2,679 (100.0)	2.32	1.00	ไม่เห็นด้วย
17) รัฐควรอนุญาตให้ขายสินค้าเบียร์/เหล้าได้ ผ่านช่องทางออนไลน์	543 (20.3)	1,092 (40.8)	646 (24.0)	355 (13.3)	43 (1.6)	2,679 (100.0)	2.35	1.00	ไม่เห็นด้วย
ประเด็นอื่นๆ									
18) รัฐควรปลดล็อกกบฏหรือไฟฟ้าให้ขายได้ เหมือนบุหรี่ทั่วไป	782 (29.2)	925 (34.5)	433 (16.2)	471 (17.6)	68 (2.5)	2,679 (100.0)	2.30	1.14	ไม่เห็นด้วย
19) รัฐควรอนุญาตให้เปิดบ่อนกาสิโนได้ อย่างถูกกฎหมาย	900 (33.6)	993 (37.1)	381 (14.2)	346 (12.9)	59 (2.2)	2,679 (100.0)	2.13	1.08	ไม่เห็นด้วย
20) รัฐควรอนุญาตให้เว็บไซต์การพนันออนไลน์ ถูกกฎหมาย	940 (35.1)	1,024 (38.2)	366 (13.7)	312 (11.6)	37 (1.4)	2,679 (100.0)	2.06	1.04	ไม่เห็นด้วย

ตารางที่ 13 แสดงจำนวนและร้อยละของตัวอย่าง ที่ระบุความคิดเห็นต่อนโยบายการหาเสียง สามารถเกิดขึ้นได้จริงในประเทศไทย

นโยบาย	ไม่มีทางเกิดขึ้น	เกิดขึ้นได้บางส่วน	เกิดขึ้นได้จริง	ไม่แน่ใจ	รวม
	จริง		ตามเสนอ		
1) นโยบายกัญชาเสรี (ประชาชนปลูกและใช้ในครัวเรือนได้ พัฒนาเป็นผลิตภัณฑ์ต่างๆ ส่งเสริมการใช้ทางการแพทย์)	220 (8.2)	1,183 (44.2)	834 (31.1)	442 (16.5)	2,679 (100.0)
2) นโยบายสุราเสรี (ประชาชนผลิตเหล้า/ เบียร์ดื่มเองได้ ตั้งโรงงานผลิต เพื่อขายได้ไม่จำกัด โฆษณาได้อย่างเสรี ไม่กำหนดเวลาห้ามขาย)	590 (22.0)	1,157 (43.2)	406 (15.2)	526 (19.6)	2,679 (100.0)
3) นโยบายปลดล็อกบุหรี่ไฟฟ้าให้ถูกกฎหมาย (ประชาชนซื้อขายบริโภคได้อย่างเสรี)	485 (18.1)	1,007 (37.6)	511 (19.1)	676 (25.2)	2,679 (100.0)

ตารางที่ 14 แสดงจำนวนและร้อยละของตัวอย่าง ที่ระบุความคิดเห็นต่อนโยบายนี้จะสร้างประโยชน์หรือผลเสียแก่สังคม มากกว่ากัน

นโยบาย	สร้างประโยชน์	ไม่มีผลใดๆ	ส่งผลเสีย	ไม่แน่ใจ	รวม
	มากกว่าผลเสีย		มากกว่าสร้างประโยชน์		
1) นโยบายกัญชาเสรี (ประชาชนปลูกและใช้ในครัวเรือนได้ พัฒนาเป็นผลิตภัณฑ์ต่างๆ ส่งเสริมการใช้ทางการแพทย์)	547 (20.4)	417 (15.6)	1,122 (41.9)	593 (22.1)	2,679 (100.0)
2) นโยบายสุราเสรี (ประชาชนผลิตเหล้า/ เบียร์ดื่มเองได้ ตั้งโรงงานผลิต เพื่อขายได้ไม่จำกัด โฆษณาได้อย่างเสรี ไม่กำหนดเวลาห้ามขาย)	181 (6.8)	567 (21.2)	1,343 (50.1)	588 (21.9)	2,679 (100.0)
3) นโยบายปลดล็อกบุหรี่ไฟฟ้าให้ถูกกฎหมาย (ประชาชนซื้อขายบริโภคได้อย่างเสรี)	174 (6.5)	619 (23.1)	1,259 (47.0)	627 (23.4)	2,679 (100.0)

ตารางที่ 15 แสดงจำนวนและร้อยละของตัวอย่าง ที่ระบุความคิดเห็นต่อการเลือกพรรค หากพรรคการเมืองเสนอนโยบายนี้

นโยบาย	เลือกแน่นอน	มีผลให้น่า เลือกมากขึ้น	ไม่มีผลต่อการ ตัดสินใจ	มีผลให้น่า เลือกน้อยลง	ไม่เลือกอย่าง แน่นอน	รวม
1) นโยบายกัญชาเสรี (ประชาชนปลูกและใช้ในครัวเรือนได้ พัฒนาเป็นผลิตภัณฑ์ต่างๆ ส่งเสริมการใช้ทางการแพทย์)	76 (2.8)	259 (9.7)	1,353 (50.5)	378 (14.1)	613 (22.9)	2,679 (100.0)
2) นโยบายสุราเสรี (ประชาชนผลิตเหล้า/ เบียร์ดื่มเองได้ ตั้งโรงงานผลิต เพื่อขายได้ไม่จำกัด โฆษณาได้อย่างเสรี ไม่กำหนดเวลาห้ามขาย)	39 (1.5)	160 (6.0)	1,372 (51.2)	485 (18.1)	623 (23.2)	2,679 (100.0)
3) นโยบายปลดล็อกบุหรี่ไฟฟ้าให้ถูกกฎหมาย (ประชาชนซื้อขายบริโภคได้ อย่างเสรี)	56 (2.1)	134 (5.0)	1,408 (52.5)	431 (16.1)	650 (24.3)	2,679 (100.0)

ตอนที่ 3 พฤติกรรมที่เกี่ยวข้องกับสุขภาพ

3.1 เครื่องดื่มแอลกอฮอล์

ตัวอย่างกว่า 3 ใน 4 หรือร้อยละ 77.9 เคยดื่มเครื่องดื่มแอลกอฮอล์ในชีวิตที่ผ่านมา โดยพบร้อยละ 52.2 เคยดื่มในช่วง 12 เดือนที่ผ่านมา และร้อยละ 36.4 เคยดื่มในช่วง 30 วันที่ผ่านมา ซึ่งใน 30 วันนี้ดื่มเฉลี่ยประมาณ 6 ครั้ง

3.2 การสูบบุหรี่ (ไม่นับรวมบุหรี่ไฟฟ้า)

ตัวอย่างร้อยละ 38.3 เคยสูบบุหรี่ในชีวิตที่ผ่านมา โดยพบร้อยละ 25.2 เคยสูบในช่วง 12 เดือนที่ผ่านมา และร้อยละ 22.0 เคยสูบในช่วง 30 วันที่ผ่านมา ซึ่งใน 30 วันนี้สูบบุหรี่เฉลี่ยประมาณ 133 ครั้ง (1 ครั้ง เท่ากับ 1 มวน)

3.3 การสูบบุหรี่ไฟฟ้า

ตัวอย่างร้อยละ 14.8 เคยสูบบุหรี่ไฟฟ้าในชีวิตที่ผ่านมา โดยพบร้อยละ 10.2 เคยสูบในช่วง 12 เดือนที่ผ่านมา และร้อยละ 7.5 เคยสูบในช่วง 30 วันที่ผ่านมา ซึ่งใน 30 วันนี้สูบบุหรี่เฉลี่ยประมาณ 75 ครั้ง (นับจำนวนครั้ง ตามครั้งที่หยิบขึ้นมาสูบ)

3.4 การสูบกัญชา

ตัวอย่างร้อยละ 13.9 เคยสูบกัญชาในชีวิตที่ผ่านมา โดยพบร้อยละ 6.3 เคยสูบในช่วง 12 เดือนที่ผ่านมา และร้อยละ 3.7 เคยสูบในช่วง 30 วันที่ผ่านมา ซึ่งใน 30 วันนี้สูบบุหรี่เฉลี่ยประมาณ 12 ครั้ง

3.5 การกิน/ ดื่ม ผลิตภัณฑ์ผสมกัญชา เช่น อาหาร เครื่องดื่ม ขนม ไอศกรีม ฯลฯ

ตัวอย่างร้อยละ 27.9 เคยกิน/ ดื่ม ผลิตภัณฑ์ผสมกัญชาในชีวิตที่ผ่านมา โดยพบร้อยละ 16.3 เคยกิน/ ดื่มในช่วง 12 เดือนที่ผ่านมา และร้อยละ 8.0 เคยกิน/ ดื่มในช่วง 30 วันที่ผ่านมา ซึ่งใน 30 วันนี้นี้กิน/ ดื่มเฉลี่ยประมาณ 5 ครั้ง

3.6 การใช้กัญชาทางการแพทย์ หรือบำบัดอาการ รักษาโรค

ตัวอย่างร้อยละ 4.8 เคยใช้กัญชาทางการแพทย์ในชีวิตที่ผ่านมา โดยพบร้อยละ 2.6 เคยใช้ในช่วง 12 เดือนที่ผ่านมา และร้อยละ 0.8 เคยใช้ในช่วง 30 วันที่ผ่านมา ซึ่งใน 30 วันนี้นี้กิน/ ดื่มเฉลี่ยประมาณ 5 ครั้ง

3.7 การเล่นเกมพนัน (ไม่รวมสลากกินแบ่งรัฐบาล หรือสลากที่ถูกกฎหมาย)

ตัวอย่างร้อยละ 50.0 เคยเล่นเกมพนันในชีวิตที่ผ่านมา โดยพบร้อยละ 38.9 เคยเล่นในช่วง 12 เดือนที่ผ่านมา และร้อยละ 31.6 เคยเล่นในช่วง 30 วันที่ผ่านมา ซึ่งใน 30 วันนี้นี้เล่นเฉลี่ยประมาณ 3 ครั้ง

(รายละเอียดตามตารางที่ 16 - 29)

ตารางที่ 16 แสดงจำนวนและร้อยละของตัวอย่าง ที่ระบุการดื่มเครื่องดื่มแอลกอฮอล์ครั้งล่าสุด
(ไม่นับการจิบหรือชิมเพียงเล็กน้อย)

ลำดับ	การดื่มเครื่องดื่มแอลกอฮอล์	จำนวน	ร้อยละ
1	ไม่เคยดื่มเลยในชีวิต	591	22.1
2	นานกว่า 12 เดือน	689	25.7
3	นานกว่า 30 วันที่ผ่านมาแต่ภายใน 12 เดือน	423	15.8
4	นานกว่า 1 สัปดาห์ที่ผ่านมาแต่ภายใน 30 วัน	443	16.5
5	ภายใน 1 สัปดาห์ที่ผ่านมา	533	19.9
รวม		2,679	100.0

ตารางที่ 17 แสดงจำนวนและร้อยละของตัวอย่าง ที่ระบุจำนวนครั้งในการดื่มเครื่องดื่มแอลกอฮอล์
ในช่วง 30 วันที่ผ่านมา (เฉพาะผู้ที่ดื่มในช่วง 30 วันที่ผ่านมา)

ลำดับ	จำนวนครั้ง	จำนวน	ร้อยละ
1	1 - 2 ครั้ง	331	33.9
2	3 - 5 ครั้ง	335	34.3
3	6 - 9 ครั้ง	126	12.9
4	10 - 19 ครั้ง	118	12.1
5	20 ครั้งขึ้นไป	66	6.8
รวม		976	100.0
<i>ต่ำสุด - สูงสุด (ครั้ง)</i>		<i>ต่ำสุด 1 ครั้ง - สูงสุด 30 ครั้ง</i>	
<i>S.D. (ครั้ง)</i>		<i>6.81</i>	
<i>เฉลี่ย (ครั้ง)</i>		<i>6.14</i>	

ตารางที่ 18 แสดงจำนวนและร้อยละของตัวอย่าง ที่ระบุการสูบบุหรี่ (ไม่นับรวมบุหรี่ไฟฟ้า) ครั้งล่าสุด

ลำดับ	การสูบบุหรี่ (ไม่นับรวมบุหรี่ไฟฟ้า)	จำนวน	ร้อยละ
1	ไม่เคยสูบเลยในชีวิต	1,652	61.7
2	นานกว่า 12 เดือน	352	13.1
3	นานกว่า 30 วันที่ผ่านมาแต่ภายใน 12 เดือน	86	3.2
4	นานกว่า 1 สัปดาห์ที่ผ่านมาแต่ภายใน 30 วัน	101	3.8
5	ภายใน 1 สัปดาห์ที่ผ่านมา	488	18.2
รวม		2,679	100.0

ตารางที่ 19 แสดงจำนวนและร้อยละของตัวอย่าง ที่ระบุจำนวนครั้งในการสูบบุหรี่ (ไม่นับรวมบุหรี่ไฟฟ้า) ในช่วง 30 วันที่ผ่านมา (เฉพาะผู้ที่สูบในช่วง 30 วันที่ผ่านมา)

ลำดับ	จำนวนครั้ง	จำนวน	ร้อยละ
1	1 – 50 ครั้ง	207	35.1
2	51 – 100 ครั้ง	68	11.6
3	101 – 150 ครั้ง	109	18.5
4	151 – 200 ครั้ง	82	13.9
5	มากกว่า 200 ครั้ง	123	20.9
รวม		589	100.0
ต่ำสุด – สูงสุด (ครั้ง)		ต่ำสุด 1 ครั้ง – สูงสุด 600 ครั้ง	
S.D. (ครั้ง)		116.78	
เฉลี่ย (ครั้ง)		133.33	

ตารางที่ 20 แสดงจำนวนและร้อยละของตัวอย่าง ที่ระบุการสูบบุหรี่ไฟฟ้า ครั้งล่าสุด

ลำดับ	การสูบบุหรี่ไฟฟ้า	จำนวน	ร้อยละ
1	ไม่เคยสูบเลยในชีวิต	2,283	85.2
2	นานกว่า 12 เดือน	124	4.6
3	นานกว่า 30 วันที่ผ่านมาแต่ภายใน 12 เดือน	72	2.7
4	นานกว่า 1 สัปดาห์ที่ผ่านมาแต่ภายใน 30 วัน	37	1.4
5	ภายใน 1 สัปดาห์ที่ผ่านมา	163	6.1
รวม		2,679	100.0

ตารางที่ 21 แสดงจำนวนและร้อยละของตัวอย่าง ที่ระบุจำนวนครั้งในการสูบบุหรี่ไฟฟ้า ในช่วง 30 วันที่ผ่านมา (เฉพาะผู้ที่สูบในช่วง 30 วันที่ผ่านมา)

ลำดับ	จำนวนครั้ง	จำนวน	ร้อยละ
1	1 – 50 ครั้ง	120	60.0
2	51 – 100 ครั้ง	27	13.5
3	101 – 150 ครั้ง	22	11.0
4	151 – 200 ครั้ง	19	9.5
5	มากกว่า 200 ครั้ง	12	6.0
รวม		200	100.0
ต่ำสุด – สูงสุด (ครั้ง)		ต่ำสุด 1 ครั้ง – สูงสุด 550 ครั้ง	
S.D. (ครั้ง)		93.58	
เฉลี่ย (ครั้ง)		75.40	

ตารางที่ 22 แสดงจำนวนและร้อยละของตัวอย่าง ที่ระบุการสูบบุหรี่ ครั้งล่าสุด

ลำดับ	การสูบบุหรี่	จำนวน	ร้อยละ
1	ไม่เคยสูบบุหรี่ในชีวิต	2,307	86.1
2	นานกว่า 12 เดือน	203	7.6
3	นานกว่า 30 วันที่ผ่านมาแต่ภายใน 12 เดือน	69	2.6
4	นานกว่า 1 สัปดาห์ที่ผ่านมาแต่ภายใน 30 วัน	43	1.6
5	ภายใน 1 สัปดาห์ที่ผ่านมา	57	2.1
รวม		2,679	100.0

ตารางที่ 23 แสดงจำนวนและร้อยละของตัวอย่าง ที่ระบุจำนวนครั้งในการสูบบุหรี่ ในช่วง 30 วันที่ผ่านมา (เฉพาะผู้ที่สูบบุหรี่ในช่วง 30 วันที่ผ่านมา)

ลำดับ	จำนวนครั้ง	จำนวน	ร้อยละ
1	1 – 5 ครั้ง	62	62.0
2	6 – 10 ครั้ง	23	23.0
3	มากกว่า 10 ครั้ง	15	15.0
รวม		100	100.0
ต่ำสุด – สูงสุด (ครั้ง)		ต่ำสุด 1 ครั้ง – สูงสุด 200 ครั้ง	
S.D. (ครั้ง)		26.26	
เฉลี่ย (ครั้ง)		11.83	

ตารางที่ 24 แสดงจำนวนและร้อยละของตัวอย่าง ที่ระบุการกิน/ ดื่ม ผลิตภัณฑ์ผสมกัญชา เช่น อาหาร เครื่องดื่ม ขนม ไอศกรีม ฯลฯ ครั้งล่าสุด

ลำดับ	การกิน/ ดื่ม ผลิตภัณฑ์ผสมกัญชา	จำนวน	ร้อยละ
1	ไม่เคยกินเลยในชีวิต	1,932	72.1
2	นานกว่า 12 เดือน	313	11.6
3	นานกว่า 30 วันที่ผ่านมาแต่ภายใน 12 เดือน	222	8.3
4	นานกว่า 1 สัปดาห์ที่ผ่านมาแต่ภายใน 30 วัน	106	4.0
5	ภายใน 1 สัปดาห์ที่ผ่านมา	106	4.0
รวม		2,679	100.0

ตารางที่ 25 แสดงจำนวนและร้อยละของตัวอย่าง ที่ระบุจำนวนครั้งในการกิน/ ต้ม ผลไม้กับผสมกัญชา เช่น อาหาร เครื่องดื่ม ขนม ไอศกรีม ฯลฯ ในช่วง 30 วันที่ผ่านมา (เฉพาะผู้ที่กิน/ ต้มในช่วง 30 วันที่ผ่านมา)

ลำดับ	จำนวนครั้ง	จำนวน	ร้อยละ
1	1 – 2 ครั้ง	121	57.1
2	3 – 4 ครั้ง	38	17.9
3	5 – 6 ครั้ง	21	9.9
4	7 – 10 ครั้ง	19	9.0
5	มากกว่า 10 ครั้ง	13	6.1
รวม		212	100.0
ต่ำสุด – สูงสุด (ครั้ง)		ต่ำสุด 1 ครั้ง – สูงสุด 60 ครั้ง	
S.D. (ครั้ง)		6.95	
เฉลี่ย (ครั้ง)		4.57	

ตารางที่ 26 แสดงจำนวนและร้อยละของตัวอย่าง ที่ระบุการใช้กัญชาทางการแพทย์ หรือบำบัดอาการ รักษาโรค ครั้งล่าสุด

ลำดับ	การใช้กัญชาทางการแพทย์ หรือบำบัดอาการ รักษาโรค	จำนวน	ร้อยละ
1	ไม่เคยใช้เลยในชีวิต	2,551	95.2
2	นานกว่า 12 เดือน	58	2.2
3	นานกว่า 30 วันที่ผ่านมาแต่ภายใน 12 เดือน	48	1.8
4	นานกว่า 1 สัปดาห์ที่ผ่านมาแต่ภายใน 30 วัน	14	0.5
5	ภายใน 1 สัปดาห์ที่ผ่านมา	8	0.3
รวม		2,679	100.0

ตารางที่ 27 แสดงจำนวนและร้อยละของตัวอย่าง ที่ระบุจำนวนครั้งในการใช้กัญชาทางการแพทย์ หรือบำบัดอาการ รักษาโรค ในช่วง 30 วันที่ผ่านมา (เฉพาะผู้ใช้ในช่วง 30 วันที่ผ่านมา)

ลำดับ	จำนวนครั้ง	จำนวน	ร้อยละ
1	1 – 5 ครั้ง	17	77.3
2	6 – 10 ครั้ง	4	18.2
3	มากกว่า 10 ครั้ง	1	4.5
รวม		22	100.0
ต่ำสุด – สูงสุด (ครั้ง)		ต่ำสุด 1 ครั้ง – สูงสุด 30 ครั้ง	
S.D. (ครั้ง)		6.19	
เฉลี่ย (ครั้ง)		5.32	

ตารางที่ 28 แสดงจำนวนและร้อยละของตัวอย่าง ที่ระบุการเล่นการพนัน (ไม่รวมสลากกินแบ่งรัฐบาล หรือสลากที่ถูกกฎหมาย) ครั้งล่าสุด

ลำดับ	การเล่นการพนัน	จำนวน	ร้อยละ
1	ไม่เคยเล่นเลยในชีวิต	1,341	50.0
2	นานกว่า 12 เดือน	297	11.1
3	นานกว่า 30 วันที่ผ่านมาแต่ภายใน 12 เดือน	195	7.3
4	นานกว่า 1 สัปดาห์ที่ผ่านมาแต่ภายใน 30 วัน	409	15.3
5	ภายใน 1 สัปดาห์ที่ผ่านมา	437	16.3
รวม		2,679	100.0

ตารางที่ 29 แสดงจำนวนและร้อยละของตัวอย่าง ที่ระบุจำนวนครั้งในการเล่นการพนัน (ไม่รวมสลากกินแบ่งรัฐบาล หรือสลากที่ถูกกฎหมาย) ในช่วง 30 วันที่ผ่านมา (เฉพาะผู้ที่เล่นในช่วง 30 วันที่ผ่านมา)

ลำดับ	จำนวนครั้ง	จำนวน	ร้อยละ
1	1 - 2 ครั้ง	645	76.2
2	3 - 4 ครั้ง	109	12.9
3	5 - 6 ครั้ง	40	4.7
4	7 - 10 ครั้ง	33	3.9
5	มากกว่า 10 ครั้ง	19	2.3
รวม		846	100.0
ต่ำสุด - สูงสุด (ครั้ง)		ต่ำสุด 1 ครั้ง - สูงสุด 60 ครั้ง	
S.D. (ครั้ง)		3.78	
เฉลี่ย (ครั้ง)		2.96	

บทที่ 4

บทสรุป และอภิปรายผล

โครงการสำรวจความคิดเห็นต่อนโยบายของพรรคการเมืองต่างๆ ที่เกี่ยวข้องกับพฤติกรรมและปัจจัยเสี่ยงต่อสุขภาพของประชาชนและสังคม เป็นการวิจัยเชิงสำรวจ เก็บข้อมูลกับประชาชนอายุ 18 ปีขึ้นไป ที่ได้จากการสุ่มตัวอย่าง ใน 12 จังหวัดทั่วทุกภูมิภาคของประเทศ ดำเนินการเก็บรวบรวมข้อมูลระหว่างวันที่ 27 กุมภาพันธ์ – 3 มีนาคม พ.ศ. 2566 จำนวน 2,679 ตัวอย่าง ผลการศึกษาสรุปสาระสำคัญดังนี้

บทสรุป

1. ความคิดเห็นต่อนโยบายของพรรคการเมืองที่เกี่ยวข้องกับสุขภาพ

1.1 นโยบายเกี่ยวกับการปลูกและขายกัญชา พบเพียงประเด็นเดียว คือ “รัฐควรปลดล็อกการนำกัญชามาใช้ในทางการแพทย์” ที่ส่วนใหญ่ร้อยละ 66.3 มีแนวโน้มเห็นด้วย ขณะที่อีก 4 ประเด็นที่เน้นการใช้ในเชิงสันตนาการ มีแนวโน้มไม่เห็นด้วย โดยเฉพาะประเด็น “รัฐควรกำหนดให้พืชกัญชา ไม่ใช่ยาเสพติด” และ “รัฐควรอนุญาตให้ประชาชนสามารถปลูกพืชกัญชา และนำมาใช้ในครัวเรือนได้” ที่พบแนวโน้มไม่เห็นด้วยในสัดส่วนเกินกว่าครึ่ง คือร้อยละ 56.1 และ 53.9 ตามลำดับ

1.2 นโยบายเกี่ยวกับเงื่อนไขการผลิต/ขาย/โฆษณาเครื่องดื่มแอลกอฮอล์ จากทั้งหมด 12 ประเด็น มีเพียงประเด็นเดียวที่เป็นแนวคิดในลักษณะเพิ่มความเข้มงวดคือ “เปลี่ยนเกณฑ์อายุห้ามขายแก่ผู้เยาว์จาก 20 ปี เป็น 21 ปี” แต่ผลสำรวจไม่พบทิศทางที่ชัดเจนนัก ขณะที่อีก 11 ประเด็นเป็นแนวคิดในลักษณะลดความเข้มงวด ผ่อนปรนการควบคุมเครื่องดื่มแอลกอฮอล์ พบว่าทุกประเด็นมีสัดส่วนตัวอย่างครึ่งหนึ่งขึ้นไป (ร้อยละ 50) มีแนวโน้มไม่เห็นด้วยกับแนวคิดนั้นๆ โดยเฉพาะ 4 ประเด็นที่มีแนวโน้มไม่เห็นด้วยสูงกว่าร้อยละ 70 ได้แก่ 1) “ยกเลิกการห้ามขายเหล้า/เบียร์ในสถานศึกษาและบริเวณใกล้เคียง” 2) “ในการตั้งโรงงานผลิตเหล้า/เบียร์เพื่อจำหน่าย ไม่จำเป็นต้องผ่านการประเมินผลกระทบสิ่งแวดล้อม (EIA)” 3) “ไม่ควรมีข้อจำกัดเกี่ยวกับกำลังแรงม้าของเครื่องจักรที่ใช้ผลิต สำหรับผู้ที่ขออนุญาตผลิตเครื่องดื่มแอลกอฮอล์เพื่อจำหน่าย” และ 4) “ไม่จำเป็นต้องกำหนดข้อจำกัดเกี่ยวกับทุนจดทะเบียนขั้นต่ำตามกฎหมาย สำหรับผู้ที่ขออนุญาตผลิตเครื่องดื่มแอลกอฮอล์เพื่อจำหน่าย”

อย่างไรก็ตาม สังเกตได้ว่ากลุ่มแนวคิดในลักษณะลดความเข้มงวดนี้ พบ 2 ประเด็น ที่มีแนวโน้มไม่เห็นด้วย ในสัดส่วนไม่สูงมากนัก คือมีอยู่ร้อยละ 50.0 และ 55.5 ตามลำดับ ได้แก่ 1) “สถานบันเทิง ผับ/บาร์/คาราโอเกะ ในเขตท่องเที่ยวพิเศษของไทย เช่น ภูเก็ต พัทยา กรุงเทพฯ (เช่น ถนนพัฒนาพงศ์ ถนนข้าวสาร ซอยนานา) ควรขยายเวลาปิดจาก 2 นาฬิกา (ตีสอง) เป็น 4 นาฬิกา (ตีสี่) เพื่อส่งเสริมการท่องเที่ยว” และ 2) “ควรอนุญาตให้ร้านค้าเปิดขายเครื่องดื่มแอลกอฮอล์ได้ตลอดเวลา”

1.3 ประเด็นอื่นๆ แนวคิดเชิงนโยบายที่นำมาสอบถามเพิ่มเติมคือ ปลดล็อกบุหรี่ไฟฟ้า เปิดบ่อนกาสิโนถูกกฎหมาย และเปิดเว็บไซต์พนันออนไลน์ถูกกฎหมาย พบว่าต่างมีแนวโน้มไม่เห็นด้วย

เมื่อพิจารณานโยบายกัญชาเสรี พบร้อยละ 44.2 คิดว่าสามารถเกิดขึ้นได้จริงในประเทศไทยเพียงบางส่วน ร้อยละ 41.9 เห็นว่าจะส่งผลเสียมากกว่าสร้างประโยชน์แก่สังคม หากพรรคการเมืองเสนอนโยบายนี้ พบว่าร้อยละ 37.0 ระบุมีผลให้นำเลือกน้อยลง – ไม่เลือกอย่างแน่นอน ในทางตรงข้าม ร้อยละ 12.5 ระบุมีผลให้นำเลือกมากขึ้น – เลือกแน่นอน

สำหรับนโยบายสุราเสรี พบร้อยละ 43.2 คิดว่าสามารถเกิดขึ้นได้จริงในประเทศไทยเพียงบางส่วน ครึ่งหนึ่งหรือร้อยละ 50.1 เห็นว่าจะส่งผลเสียมากกว่าสร้างประโยชน์แก่สังคม สำหรับพรรคการเมืองที่เสนอนโยบายนี้ ร้อยละ 41.3 ระบุมีผลให้นำเลือกน้อยลง – ไม่เลือกอย่างแน่นอน โดยมีเพียงร้อยละ 7.5 ระบุมีผลให้นำเลือกมากขึ้น – เลือกแน่นอน

นโยบายปลดล็อกบุหรี่ปริมาณให้ถูกกฎหมาย พบร้อยละ 37.6 คิดว่าสามารถเกิดขึ้นได้จริงในประเทศไทยเพียงบางส่วน ร้อยละ 47.0 เห็นว่าจะส่งผลเสียมากกว่าสร้างประโยชน์แก่สังคม สำหรับพรรคการเมืองที่เสนอนโยบายนี้ ร้อยละ 40.4 ระบุมีผลให้นำเลือกน้อยลง – ไม่เลือกอย่างแน่นอน โดยมีเพียงร้อยละ 7.1 ระบุมีผลให้นำเลือกมากขึ้น – เลือกแน่นอน

2. พฤติกรรมที่เกี่ยวข้องกับสุขภาพ

2.1 เครื่องดื่มแอลกอฮอล์ ร้อยละ 52.2 เคยดื่มในช่วง 12 เดือนที่ผ่านมา และร้อยละ 36.4 เคยดื่มในช่วง 30 วันที่ผ่านมา เฉลี่ยประมาณ 6 ครั้ง

3.2 การสูบบุหรี่ (ไม่นับรวมบุหรี่ปริมาณ) ร้อยละ 25.2 เคยสูบในช่วง 12 เดือนที่ผ่านมา และร้อยละ 22.0 เคยสูบในช่วง 30 วันที่ผ่านมา เฉลี่ยประมาณ 133 ครั้ง

3.3 การสูบบุหรี่ไฟฟ้า ร้อยละ 10.2 เคยสูบในช่วง 12 เดือนที่ผ่านมา และร้อยละ 7.5 เคยสูบในช่วง 30 วันที่ผ่านมา เฉลี่ยประมาณ 75 ครั้ง

3.4 การสูบกัญชา ร้อยละ 6.3 เคยสูบในช่วง 12 เดือนที่ผ่านมา และร้อยละ 3.7 เคยสูบในช่วง 30 วันที่ผ่านมา เฉลี่ยประมาณ 12 ครั้ง

3.5 การกิน/ ดื่ม ผลิตภัณฑ์ผสมกัญชา เช่น อาหาร เครื่องดื่ม ขนม ไอศกรีม ฯลฯ ร้อยละ 16.3 เคยกิน/ ดื่มในช่วง 12 เดือนที่ผ่านมา และร้อยละ 8.0 เคยกิน/ ดื่มในช่วง 30 วันที่ผ่านมา เฉลี่ยประมาณ 5 ครั้ง

3.6 การใช้กัญชาทางการแพทย์ หรือบำบัดอาการ รักษาโรค ร้อยละ 2.6 เคยใช้ในช่วง 12 เดือนที่ผ่านมา และร้อยละ 0.8 เคยใช้ในช่วง 30 วันที่ผ่านมา เฉลี่ยประมาณ 5 ครั้ง

3.7 การเล่นเกมพนัน (ไม่รวมสลากกินแบ่งรัฐบาล หรือสลากที่ถูกกฎหมาย) ร้อยละ 38.9 เคยเล่นในช่วง 12 เดือนที่ผ่านมา และร้อยละ 31.6 เคยเล่นในช่วง 30 วันที่ผ่านมา เฉลี่ยประมาณ 3 ครั้ง

อภิปรายผล

จากผลสำรวจความคิดเห็นของประชาชนต่อนโยบายของพรรคการเมืองต่างๆ ที่เกี่ยวข้องกับพฤติกรรมและปัจจัยเสี่ยงต่อสุขภาพของประชาชนและสังคม ซึ่งเป็นนโยบายแนวเสรีนิยม ไม่ว่าจะกัญชาเสรี สุราเสรี ปลดล็อกบุหรี่ไฟฟ้า เปิดบ่อนคาสีโนถูกกฎหมาย หรือเปิดเว็บไซต์พนันออนไลน์ถูกกฎหมาย พบว่าเสียงของสาธารณชนมีแนวโน้มไปในทิศทางเดียวกันคือ ไม่เห็นด้วยกับนโยบายต่างๆ เหล่านี้ ยกเว้นกัญชาที่เห็นด้วยเฉพาะการนำไปใช้ทางการแพทย์เท่านั้น

สำหรับนโยบายกัญชาเสรี สุราเสรี และการปลดล็อกบุหรี่ไฟฟ้า เมื่อนำมาสอบถามต่อ ยังพบผลไปในทำนองเดียวกันคือ ตัวอย่างจากการสำรวจในสัดส่วนโดยมาก คิดว่าจะเป็นนโยบายที่สามารถเกิดขึ้นได้จริงในประเทศไทยเพียงบางส่วน แต่จะส่งผลเสียมากกว่าสร้างประโยชน์แก่สังคม และหากพรรคการเมืองเสนอนโยบายต่างๆ เหล่านี้จะส่งผลให้เสียคะแนนนิยม มากกว่าจะทำให้ได้คะแนน จึงเป็นข้อมูลที่บรรดาพรรคการเมือง หรือรัฐบาลชุดใหม่พึงรับฟัง

ภาคผนวก

สำรวจความคิดเห็นต่อนโยบายของพรรคการเมืองต่างๆ
ที่เกี่ยวข้องกับพฤติกรรมและปัจจัยเสี่ยงต่อสุขภาพของประชาชนและสังคม

1. คุณเห็นด้วยกับนโยบายเหล่านี้หรือไม่ หากเป็นนโยบายของพรรคการเมืองในสมัยเลือกตั้งหน้า

นโยบาย	ไม่เห็นด้วย อย่างยิ่ง	ไม่เห็นด้วย	ไม่แน่ใจ/ไม่ มีความเห็น	เห็นด้วย	เห็นด้วย อย่างยิ่ง
นโยบายเกี่ยวกับการปลูกและขายกัญชา					
1) รัฐควรกำหนดให้พืชกัญชา ไม่ใช่ยาเสพติด					
2) รัฐควรอนุญาตให้ประชาชนสามารถปลูกพืชกัญชา และนำมาใช้ในครัวเรือนได้					
3) รัฐควรส่งเสริมการนำพืชกัญชาส่วนที่ไม่เป็นยาเสพติด มาพัฒนาเป็นผลิตภัณฑ์อาหาร เครื่องดื่ม เครื่องสำอาง					
4) รัฐควรจัดโซนนิ่งการขายและสูบกัญชา					
5) รัฐควรปลดล็อกการนำกัญชามาใช้ในทางการแพทย์					
นโยบายเกี่ยวกับเงื่อนไขการผลิต/ขาย/โฆษณาเครื่องดื่มแอลกอฮอล์					
6) รัฐควรอนุญาตให้ประชาชนผลิตเหล้า/เบียร์ ต้มเองได้ โดยไม่ต้องขออนุญาต หากไม่ได้ผลิตเพื่อการค้าหรือแจกจ่าย					
7) รัฐควรให้ประชาชนสามารถผลิตเหล้า/เบียร์ ต้มเองได้ โดยไม่จำกัดปริมาณการผลิต หากไม่ได้ผลิตเพื่อการค้าหรือแจกจ่าย					
8) ไม่จำเป็นต้องกำหนดข้อจำกัดเกี่ยวกับทุนจดทะเบียนขั้นต่ำตามกฎหมาย สำหรับผู้ที่จะขออนุญาตผลิตเครื่องดื่มแอลกอฮอล์เพื่อจำหน่าย					
9) ไม่ควรมีข้อจำกัดเกี่ยวกับกำลังแรงม้าของเครื่องจักรที่ใช้ผลิต สำหรับผู้ที่จะขออนุญาตผลิตเครื่องดื่มแอลกอฮอล์เพื่อจำหน่าย					
10) ในการตั้งโรงงานผลิตเหล้า/เบียร์เพื่อจำหน่าย ไม่จำเป็นต้องผ่านการประเมินผลกระทบสิ่งแวดล้อม (EIA)					
11) สถานบันเทิง ผับ/ บาร์/ คาราโอเกะ ในเขตท่องเที่ยวพิเศษของไทย เช่น ภูเก็ต พัทยา กรุงเทพฯ (เช่น ถนนพัฒนาพงศ์ ถนนข้าวสาร ซอย นานา) ควรขยายเวลาปิดจาก 2 นาฬิกา (ตีสอง) เป็น 4 นาฬิกา (ตีสี่) เพื่อส่งเสริมการท่องเที่ยว					
12) ควรอนุญาตให้ร้านค้าเปิดขายเครื่องดื่มแอลกอฮอล์ได้ตลอดเวลา					
13) รัฐควรยกเลิกการห้ามขายเครื่องดื่มแอลกอฮอล์ได้ใน 5 วันพระใหญ่ ของไทย (วันมาฆบูชา วันวิสาขบูชา วันอาสาฬหบูชา วันเข้าพรรษา และวันออกพรรษา)					
14) ยกเลิกการห้ามขายเหล้า/เบียร์ในสถานศึกษาและบริเวณใกล้เคียง					
15) เปลี่ยนเกณฑ์อายุห้ามขายแก่ผู้เยาว์จาก 20 ปี เป็น 21 ปี					

นโยบาย	ไม่เห็นด้วย อย่างยิ่ง	ไม่เห็นด้วย	ไม่แน่ใจ/ไม่ มีความเห็น	เห็นด้วย	เห็นด้วย อย่างยิ่ง
16) รัฐควรอนุญาตให้ผู้ผลิต ผู้จำหน่าย หรือผู้ประกอบการ สามารถโฆษณา เครื่องมือแอลกอฮอล์ได้อย่างเสรี ทั้งในรูปแบบออนไลน์และออฟไลน์ โดยไม่มีกฎหมายควบคุม					
17) รัฐควรอนุญาตให้ขายสินค้าเบียร์/เหล้าได้ผ่านช่องทางออนไลน์					
อื่นๆ					
18) รัฐควรปลดล็อกบุหรี่ไฟฟ้าให้ขายได้เหมือนบุหรี่ทั่วไป					
19) รัฐควรอนุญาตให้เปิดบ่อนกาสิโนได้อย่างถูกกฎหมาย					
20) รัฐควรอนุญาตให้เว็บไซต์การพนันออนไลน์ถูกกฎหมาย					

2. คุณมีความคิดเห็นอย่างไร ต่อนโยบายหาเสียงต่อไปนี้

“นโยบายกัญชาเสรี” (ประชาชนปลูกและใช้ในครัวเรือนได้ พัฒนาเป็นผลิตภัณฑ์ต่างๆ ส่งเสริมการใช้ทางการแพทย์)					
1) คุณคิดว่านโยบายนี้สามารถเกิดขึ้นได้จริง ในประเทศไทยหรือไม่	[] 1) ไม่มีทาง เกิดขึ้นจริง	[] 2) เกิดขึ้น ได้บางส่วน	[] 3) เกิดขึ้น ได้จริงตามเสนอ	[] 4) ไม่แน่ใจ	
2) คุณคิดว่านโยบายนี้จะสร้างประโยชน์หรือผลเสีย แก่สังคม มากกว่ากัน	[] 1) สร้าง ประโยชน์มากกว่า ผลเสีย	[] 2) ไม่มีผล ใดๆ	[] 3) ส่งผล เสียมากกว่า สร้างประโยชน์	[] 4) ไม่แน่ใจ	
3) หากพรรคการเมืองเสนอนโยบายนี้ คุณจะเลือกพรรคนี้หรือไม่	[] 1) เลือก แน่นอน	[] 2) มีผลให้น่า เลือกมากขึ้น	[] 3) ไม่มีผลต่อ การตัดสินใจ	[] 4) มีผลให้ น่าเลือกน้อยลง	[] 5) ไม่เลือก อย่างแน่นอน

“นโยบายสุราเสรี” (ประชาชนผลิตเหล้า/เบียร์ดื่มเองได้ ตั้งโรงงานผลิตเพื่อขายได้ไม่จำกัด โฆษณาได้อย่างเสรี ไม่กำหนดเวลาห้ามขาย)					
4) คุณคิดว่านโยบายนี้สามารถเกิดขึ้นได้จริง ในประเทศไทยหรือไม่	[] 1) ไม่มีทาง เกิดขึ้นจริง	[] 2) เกิดขึ้น ได้บางส่วน	[] 3) เกิดขึ้น ได้จริงตามเสนอ	[] 4) ไม่แน่ใจ	
5) คุณคิดว่านโยบายนี้จะสร้างประโยชน์หรือผลเสีย แก่สังคม มากกว่ากัน	[] 1) สร้าง ประโยชน์มากกว่า ผลเสีย	[] 2) ไม่มีผล ใดๆ	[] 3) ส่งผล เสียมากกว่า สร้างประโยชน์	[] 4) ไม่แน่ใจ	
6) หากพรรคการเมืองเสนอนโยบายนี้ คุณจะเลือกพรรคนี้หรือไม่	[] 1) เลือก แน่นอน	[] 2) มีผลให้น่า เลือกมากขึ้น	[] 3) ไม่มีผลต่อ การตัดสินใจ	[] 4) มีผลให้ น่าเลือกน้อยลง	[] 5) ไม่เลือก อย่างแน่นอน

“นโยบายปลดล็อกบุหรี่ไฟฟ้าให้ถูกกฎหมาย” (ประชาชนซื้อขายบริโภคได้อย่างเสรี)					
7) คุณคิดว่านโยบายนี้สามารถเกิดขึ้นได้จริง ในประเทศไทยหรือไม่	[] 1) ไม่มีทาง เกิดขึ้นจริง	[] 2) เกิดขึ้น ได้บางส่วน	[] 3) เกิดขึ้น ได้จริงตามเสนอ	[] 4) ไม่แน่ใจ	
8) คุณคิดว่านโยบายนี้จะสร้างประโยชน์หรือผลเสีย แก่สังคม มากกว่ากัน	[] 1) สร้าง ประโยชน์มากกว่า ผลเสีย	[] 2) ไม่มีผล ใดๆ	[] 3) ส่งผล เสียมากกว่า สร้างประโยชน์	[] 4) ไม่แน่ใจ	
9) หากพรรคการเมืองเสนอนโยบายนี้ คุณจะเลือกพรรคนี้หรือไม่	[] 1) เลือก แน่นอน	[] 2) มีผลให้น่า เลือกมากขึ้น	[] 3) ไม่มีผลต่อ การตัดสินใจ	[] 4) มีผลให้ น่าเลือกน้อยลง	[] 5) ไม่เลือก อย่างแน่นอน

<p>3. คุณดื่มเครื่องดื่มแอลกอฮอล์ <u>ครั้งล่าสุดเมื่อไร</u> (ไม่นับการจิบหรือชิมเพียงเล็กน้อย)</p>	<p><input type="checkbox"/> 0) ไม่เคยดื่มเลยในชีวิต</p> <p><input type="checkbox"/> 1) นานกว่า 12 เดือน</p> <p><input type="checkbox"/> 2) นานกว่า 30 วันที่ผ่านมาแต่ภายใน 12 เดือน</p> <p><input type="checkbox"/> 3) นานกว่า 1 สัปดาห์ที่ผ่านมาแต่ภายใน 30 วัน</p> <p><input type="checkbox"/> 4) ภายใน 1 สัปดาห์ที่ผ่านมา</p>	<p><u>เฉพาะผู้ที่ดื่ม</u></p> <p>(ผู้ตอบตัวเลือก 0 – 2 ในช่องกลางข้ามไปข้อต่อไป)</p> <p>ใน 30 วันที่ผ่านมา คุณดื่มกี่ครั้ง ระบุ</p>
<p>4. คุณสูบบุหรี่ (ไม่นับรวมบุหรี่ไฟฟ้า) <u>ครั้งล่าสุดเมื่อไร</u></p>	<p><input type="checkbox"/> 0) ไม่เคยสูบเลยในชีวิต</p> <p><input type="checkbox"/> 1) นานกว่า 12 เดือน</p> <p><input type="checkbox"/> 2) นานกว่า 30 วันที่ผ่านมาแต่ภายใน 12 เดือน</p> <p><input type="checkbox"/> 3) นานกว่า 1 สัปดาห์ที่ผ่านมาแต่ภายใน 30 วัน</p> <p><input type="checkbox"/> 4) ภายใน 1 สัปดาห์ที่ผ่านมา</p>	<p><u>เฉพาะผู้ที่สูบ</u></p> <p>(ผู้ตอบตัวเลือก 0 – 2 ในช่องกลางข้ามไปข้อต่อไป)</p> <p>ใน 30 วันที่ผ่านมา คุณสูบกี่ครั้ง ระบุ</p>
<p>5. คุณสูบบุหรี่ไฟฟ้า <u>ครั้งล่าสุดเมื่อไร</u></p>	<p><input type="checkbox"/> 0) ไม่เคยสูบเลยในชีวิต</p> <p><input type="checkbox"/> 1) นานกว่า 12 เดือน</p> <p><input type="checkbox"/> 2) นานกว่า 30 วันที่ผ่านมาแต่ภายใน 12 เดือน</p> <p><input type="checkbox"/> 3) นานกว่า 1 สัปดาห์ที่ผ่านมาแต่ภายใน 30 วัน</p> <p><input type="checkbox"/> 4) ภายใน 1 สัปดาห์ที่ผ่านมา</p>	<p><u>เฉพาะผู้ที่สูบ</u></p> <p>(ผู้ตอบตัวเลือก 0 – 2 ในช่องกลางข้ามไปข้อต่อไป)</p> <p>ใน 30 วันที่ผ่านมา คุณสูบกี่ครั้ง ระบุ</p>
<p>6. คุณสูบกัญชา <u>ครั้งล่าสุดเมื่อไร</u></p>	<p><input type="checkbox"/> 0) ไม่เคยสูบเลยในชีวิต</p> <p><input type="checkbox"/> 1) นานกว่า 12 เดือน</p> <p><input type="checkbox"/> 2) นานกว่า 30 วันที่ผ่านมาแต่ภายใน 12 เดือน</p> <p><input type="checkbox"/> 3) นานกว่า 1 สัปดาห์ที่ผ่านมาแต่ภายใน 30 วัน</p> <p><input type="checkbox"/> 4) ภายใน 1 สัปดาห์ที่ผ่านมา</p>	<p><u>เฉพาะผู้ที่สูบ</u></p> <p>(ผู้ตอบตัวเลือก 0 – 2 ในช่องกลางข้ามไปข้อต่อไป)</p> <p>ใน 30 วันที่ผ่านมา คุณสูบกี่ครั้ง ระบุ</p>
<p>7. คุณกิน/ ดื่ม ผลิตภัณฑ์ผสมกัญชา เช่น อาหาร เครื่องดื่ม ขนม ไอศกรีม ฯลฯ <u>ครั้งล่าสุดเมื่อไร</u></p>	<p><input type="checkbox"/> 0) ไม่เคยกินเลยในชีวิต</p> <p><input type="checkbox"/> 1) นานกว่า 12 เดือน</p> <p><input type="checkbox"/> 2) นานกว่า 30 วันที่ผ่านมาแต่ภายใน 12 เดือน</p> <p><input type="checkbox"/> 3) นานกว่า 1 สัปดาห์ที่ผ่านมาแต่ภายใน 30 วัน</p> <p><input type="checkbox"/> 4) ภายใน 1 สัปดาห์ที่ผ่านมา</p>	<p><u>เฉพาะผู้ที่กิน/ ดื่ม</u></p> <p>(ผู้ตอบตัวเลือก 0 – 2 ในช่องกลางข้ามไปข้อต่อไป)</p> <p>ใน 30 วันที่ผ่านมา คุณกิน/ ดื่มนกี่ครั้ง ระบุ</p>
<p>8. คุณใช้กัญชาทางการแพทย์ หรือ บำบัดอาการ รักษาโรค <u>ครั้งล่าสุดเมื่อไร</u></p>	<p><input type="checkbox"/> 0) ไม่เคยใช้เลยในชีวิต</p> <p><input type="checkbox"/> 1) นานกว่า 12 เดือน</p> <p><input type="checkbox"/> 2) นานกว่า 30 วันที่ผ่านมาแต่ภายใน 12 เดือน</p> <p><input type="checkbox"/> 3) นานกว่า 1 สัปดาห์ที่ผ่านมาแต่ภายใน 30 วัน</p> <p><input type="checkbox"/> 4) ภายใน 1 สัปดาห์ที่ผ่านมา</p>	<p><u>เฉพาะผู้ที่ใช้</u></p> <p>(ผู้ตอบตัวเลือก 0 – 2 ในช่องกลางข้ามไปข้อต่อไป)</p> <p>ใน 30 วันที่ผ่านมา คุณใช้กี่ครั้ง ระบุ</p>
<p>9. คุณเล่นการพนัน (ไม่รวมสลากกินแบ่งรัฐบาล หรือสลากที่ถูกกฎหมาย) <u>ครั้งล่าสุดเมื่อไร</u></p>	<p><input type="checkbox"/> 0) ไม่เคยเล่นเลยในชีวิต</p> <p><input type="checkbox"/> 1) นานกว่า 12 เดือน</p> <p><input type="checkbox"/> 2) นานกว่า 30 วันที่ผ่านมาแต่ภายใน 12 เดือน</p> <p><input type="checkbox"/> 3) นานกว่า 1 สัปดาห์ที่ผ่านมาแต่ภายใน 30 วัน</p> <p><input type="checkbox"/> 4) ภายใน 1 สัปดาห์ที่ผ่านมา</p>	<p><u>เฉพาะผู้ที่เล่น</u></p> <p>(ผู้ตอบตัวเลือก 0 – 2 ในช่องกลางข้ามไปข้อต่อไป)</p> <p>ใน 30 วันที่ผ่านมา คุณเล่นกี่ครั้ง ระบุ</p>

ข้อมูลทั่วไปของผู้ตอบแบบสอบถาม

1. เพศ 1) ชาย 2) หญิง
2. อายุ.....ปี
3. สถานภาพสมรส
 1) โสด 2) สมรสและมีบุตร.....คน 3) สมรสแต่ไม่มีบุตร 4) หม้าย/ หย่า/ แยกกันอยู่
4. ระดับการศึกษาชั้นสูงสุดที่สำเร็จมา
 1) ไม่เคยเรียน 2) ประถมศึกษา 3) มัธยมศึกษาตอนต้น 4) มัธยมศึกษาตอนปลาย 5) ปวช.
 6) ปวส. 7) อนุปริญญา 8) ปริญญาตรี 9) สูงกว่าปริญญาตรี
5. อาชีพประจำที่มีรายได้หลัก
 1) ข้าราชการ/ รัฐวิสาหกิจ 2) พนักงานบริษัทเอกชน 3) ผู้ใช้แรงงาน/ รับจ้างทั่วไป
 4) ค้าขายรายย่อย/ บริการรายย่อย 5) ธุรกิจส่วนตัว/ ผู้ประกอบการ 6) เกษียณอายุ/ พ่อบ้าน/ แม่บ้าน
 7) เกษตรกร/ ประมง 8) วิชาชีพอิสระ อาทิ ทนายความ สถาปนิก 9) อาชีพอิสระ อาทิ ไรเดอร์ ขายเป็นออนไลน์
 10) นักเรียน/ นักศึกษา 11)ว่างงาน 12) ตกงาน 13) อื่นๆ ระบุ
6. รายได้ส่วนบุคคลเฉลี่ยต่อเดือน
 1] ไม่เกิน 5,000 บาท 2] 5,001 - 10,000 บาท 3] 10,001 - 20,000 บาท 4] 20,001 - 30,000 บาท
 5] 30,001 - 40,000 บาท 6] 40,001 - 50,000 บาท 7] มากกว่า 50,000 บาท
7. เขต/อำเภอ..... จังหวัด.....
8. อาศัยอยู่ในพื้นที่ 1) กทม. 2) ในเขตเทศบาล 3) นอกเขตเทศบาล

ขอขอบคุณในความร่วมมือตอบแบบสอบถาม

ภาคผนวก ข ตารางไขว้แจกแจงความเห็นด้วยกับนโยบายต่างๆ

ตารางไขว้แจกแจงความเห็นด้วยกับนโยบายเกี่ยวกับการปลูกและขายกัญชา
จำแนกตามการใช้กัญชา ในช่วง 12 เดือนที่ผ่านมา

แนวคิดเชิงนโยบาย	ไม่เห็นด้วย	ไม่แน่ใจ/ไม่ มีความเห็น	เห็นด้วย	รวม	Sig.
1) รัฐควรกำหนดให้พืชกัญชา ไม่ใช่ยาเสพติด					
ผู้สูบกัญชาเชิงสันตนาการ ในช่วง 12 เดือน	23 (13.6)	17 (10.1)	129 (76.3)	169 (100.0)	0.00**
ผู้ไม่ได้สูบกัญชา	1,480 (59.0)	397 (15.8)	633 (25.2)	2,510 (100.0)	
รวม	1,503 (56.1)	414 (15.5)	762 (28.4)	2,679 (100.0)	
2) รัฐควรอนุญาตให้ประชาชนสามารถปลูกพืชกัญชา และนำมาใช้ในครัวเรือนได้					
ผู้สูบกัญชาเชิงสันตนาการ ในช่วง 12 เดือน	27 (16.0)	15 (8.9)	127 (75.1)	169 (100.0)	0.00**
ผู้ไม่ได้สูบกัญชา	1,416 (56.4)	430 (17.1)	664 (26.5)	2,510 (100.0)	
รวม	1,443 (53.9)	445 (16.6)	791 (29.5)	2,679 (100.0)	
3) รัฐควรส่งเสริมการนำพืชกัญชาส่วนที่ไม่เป็นยา เสพติด มาพัฒนาเป็นผลิตภัณฑ์อาหาร เครื่องดื่ม เครื่องสำอาง					
ผู้สูบกัญชาเชิงสันตนาการ ในช่วง 12 เดือน	20 (11.8)	22 (13.1)	127 (75.1)	169 (100.0)	0.00**
ผู้ไม่ได้สูบกัญชา	1,214 (48.4)	496 (19.7)	800 (31.9)	2,510 (100.0)	
รวม	1,234 (46.1)	518 (19.3)	927 (34.6)	2,679 (100.0)	
4) รัฐควรจัดโซนนิ่งการขายและสูบกัญชา					
ผู้สูบกัญชาเชิงสันตนาการ ในช่วง 12 เดือน	25 (14.8)	32 (18.9)	112 (66.3)	169 (100.0)	0.00**
ผู้ไม่ได้สูบกัญชา	1,130 (45.0)	486 (19.4)	894 (35.6)	2,510 (100.0)	
รวม	1,155 (43.1)	518 (19.3)	1,006 (37.6)	2,679 (100.0)	

แนวคิดเชิงนโยบาย	ไม่เห็นด้วย	ไม่แน่ใจ/ไม่ มีความเห็น	เห็นด้วย	รวม	Sig.
5) รัฐควรปลดล็อกการนำกัญชามาใช้ในทาง การแพทย์					
ผู้สูบกัญชาเชิงสันทนาการ ในช่วง 12 เดือน	9 (5.3)	23 (13.6)	137 (81.1)	169 (100.0)	0.00**
ผู้ไม่ได้สูบกัญชา	450 (17.9)	421 (16.8)	1,639 (65.3)	2,510 (100.0)	
รวม	459 (17.1)	444 (16.6)	1,776 (66.3)	2,679 (100.0)	
ผู้ใช้กัญชาทางการแพทย์ ในช่วง 12 เดือน	4 (5.7)	12 (17.2)	54 (77.1)	70 (100.0)	0.03*
ผู้ไม่ได้ใช้กัญชา	455 (17.4)	432 (16.6)	1,722 (66.0)	2,609 (100.0)	
รวม	459 (17.1)	444 (16.6)	1,776 (66.3)	2,679 (100.0)	

* มีความแตกต่างกันอย่างมีนัยสำคัญทางสถิติที่ระดับ 0.05

** มีความแตกต่างกันอย่างมีนัยสำคัญทางสถิติที่ระดับ 0.01

ตารางไขว้แจกแจงความเห็นด้วยกับนโยบายเกี่ยวกับเงื่อนไขการผลิต/ขาย/โฆษณาเครื่องดื่มแอลกอฮอล์
จำแนกตามการดื่มเครื่องดื่มแอลกอฮอล์ ในช่วง 12 เดือนที่ผ่านมา

แนวคิดเชิงนโยบาย	ไม่เห็นด้วย	ไม่แน่ใจ/ไม่ มีความเห็น	เห็นด้วย	รวม	Sig.
1) รัฐควรอนุญาตให้ประชาชนผลิตเหล้า/เบียร์ ดื่มเองได้ โดยไม่ต้องขออนุญาต หากไม่ได้ผลิต เพื่อการค้าหรือแจกจ่าย					
ผู้ดื่มเครื่องดื่มแอลกอฮอล์ ในช่วง 12 เดือน	758 (54.2)	313 (22.4)	328 (23.4)	1,399 (100.0)	0.00**
ผู้ไม่ได้ดื่ม	971 (75.9)	220 (17.1)	89 (7.0)	1,280 (100.0)	
รวม	1,729 (64.5)	533 (19.9)	417 (15.6)	2,679 (100.0)	
2) รัฐควรให้ประชาชนสามารถผลิตเหล้า/เบียร์ ดื่มเองได้ โดยไม่จำกัดปริมาณการผลิต หากไม่ได้ ผลิตเพื่อการค้าหรือแจกจ่าย					
ผู้ดื่มเครื่องดื่มแอลกอฮอล์ ในช่วง 12 เดือน	802 (57.3)	340 (24.3)	257 (18.4)	1,399 (100.0)	0.00**
ผู้ไม่ได้ดื่ม	1,008 (78.8)	202 (15.7)	70 (5.5)	1,280 (100.0)	
รวม	1,810 (67.6)	542 (20.2)	327 (12.2)	2,679 (100.0)	
3) ไม่จำเป็นต้องกำหนดข้อจำกัดเกี่ยวกับทุน จดทะเบียนขั้นต่ำตามกฎหมาย สำหรับผู้ที่ขอ อนุญาตผลิตเครื่องดื่มแอลกอฮอล์เพื่อจำหน่าย					
ผู้ดื่มเครื่องดื่มแอลกอฮอล์ ในช่วง 12 เดือน	881 (63.0)	363 (25.9)	155 (11.1)	1,399 (100.0)	0.00**
ผู้ไม่ได้ดื่ม	1,002 (78.3)	226 (17.6)	52 (4.1)	1,280 (100.0)	
รวม	1,883 (70.3)	589 (22.0)	207 (7.7)	2,679 (100.0)	

แนวคิดเชิงนโยบาย	ไม่เห็นด้วย	ไม่แน่ใจ/ไม่ มีความเห็น	เห็นด้วย	รวม	Sig.
4) ไม่ควรมีข้อจำกัดเกี่ยวกับกำลังแรงงานของ เครื่องจักรที่ใช้ผลิต สำหรับผู้ที่ขออนุญาตผลิต เครื่องตีเมล็ดแอลกอฮอล์เพื่อจำหน่าย					
ผู้ตีเมล็ดเครื่องตีเมล็ดแอลกอฮอล์ ในช่วง 12 เดือน	917 (65.5)	360 (25.8)	122 (8.7)	1,399 (100.0)	0.00**
ผู้ไม่ได้ตีเมล็ด	1,002 (78.3)	220 (17.2)	58 (4.5)	1,280 (100.0)	
รวม	1,919 (71.6)	580 (21.7)	180 (6.7)	2,679 (100.0)	
5) ในการตั้งโรงงานผลิตเหล้า/เบียร์เพื่อจำหน่าย ไม่จำเป็นต้องผ่านการประเมินผลกระทบ สิ่งแวดล้อม (EIA)					
ผู้ตีเมล็ดเครื่องตีเมล็ดแอลกอฮอล์ ในช่วง 12 เดือน	1,030 (73.6)	311 (22.3)	58 (4.1)	1,399 (100.0)	0.00**
ผู้ไม่ได้ตีเมล็ด	1,056 (82.5)	199 (15.5)	25 (2.0)	1,280 (100.0)	
รวม	2,086 (77.9)	510 (19.0)	83 (3.1)	2,679 (100.0)	
6) สถานบันเทิง ผับ/ บาร์/ คาราโอเกะ ในเขต ท่องเที่ยวพิเศษของไทย เช่น ภูเก็ต พัทยา กรุงเทพฯ (เช่น ถนนพัฒนาพงศ์ ถนนข้าวสาร ซอย นานา) ควรขยายเวลาปิดจาก 2 นาฬิกา (ตีสอง) เป็น 4 นาฬิกา (ตีสี่) เพื่อส่งเสริมการท่องเที่ยว					
ผู้ตีเมล็ดเครื่องตีเมล็ดแอลกอฮอล์ ในช่วง 12 เดือน	570 (40.7)	301 (21.6)	528 (37.7)	1,399 (100.0)	0.00**
ผู้ไม่ได้ตีเมล็ด	769 (60.1)	248 (19.4)	263 (20.5)	1,280 (100.0)	
รวม	1,339 (50.0)	549 (20.5)	791 (29.5)	2,679 (100.0)	

แนวคิดเชิงนโยบาย	ไม่เห็นด้วย	ไม่แน่ใจ/ไม่ มีความเห็น	เห็นด้วย	รวม	Sig.
7) ควรรอนุญาตให้ร้านค้าเปิดขายเครื่องดื่มแอลกอฮอล์ได้ตลอดเวลา					
ผู้ดื่มเครื่องดื่มแอลกอฮอล์ ในช่วง 12 เดือน	651 (46.5)	291 (20.8)	457 (32.7)	1,399 (100.0)	0.00**
ผู้ไม่ได้ดื่ม	836 (65.3)	222 (17.4)	222 (17.3)	1,280 (100.0)	
รวม	1,487 (55.5)	513 (19.2)	679 (25.3)	2,679 (100.0)	
8) รัฐควรยกเลิกการห้ามขายเครื่องดื่มแอลกอฮอล์ได้ใน 5 วันพระใหญ่ของไทย (วันมาฆบูชา วันวิสาขบูชา วันอาสาฬหบูชา วันเข้าพรรษา และวันออกพรรษา)					
ผู้ดื่มเครื่องดื่มแอลกอฮอล์ ในช่วง 12 เดือน	888 (63.5)	211 (15.1)	300 (21.4)	1,399 (100.0)	0.00**
ผู้ไม่ได้ดื่ม	974 (76.1)	181 (14.1)	125 (9.8)	1,280 (100.0)	
รวม	1,862 (69.5)	392 (14.6)	425 (15.9)	2,679 (100.0)	
9) ยกเลิกการห้ามขายเหล้า/เบียร์ในสถานศึกษา และบริเวณใกล้เคียง					
ผู้ดื่มเครื่องดื่มแอลกอฮอล์ ในช่วง 12 เดือน	1,052 (75.2)	219 (15.7)	128 (9.1)	1,399 (100.0)	0.00**
ผู้ไม่ได้ดื่ม	1,042 (81.4)	164 (12.8)	74 (5.8)	1,280 (100.0)	
รวม	2,094 (78.2)	383 (14.3)	202 (7.5)	2,679 (100.0)	
10) เปลี่ยนเกณฑ์อายุห้ามขายแก่ผู้เยาว์จาก 20 ปี เป็น 21 ปี					
ผู้ดื่มเครื่องดื่มแอลกอฮอล์ ในช่วง 12 เดือน	537 (38.4)	398 (28.4)	464 (33.2)	1,399 (100.0)	0.33
ผู้ไม่ได้ดื่ม	523 (40.9)	336 (26.2)	421 (32.9)	1,280 (100.0)	
รวม	1,060 (39.6)	734 (27.4)	885 (33.0)	2,679 (100.0)	

แนวคิดเชิงนโยบาย	ไม่เห็นด้วย	ไม่แน่ใจ/ไม่ มีความเห็น	เห็นด้วย	รวม	Sig.
11) รัฐควรอนุญาตให้ผู้ผลิต ผู้จำหน่าย หรือ ผู้ประกอบการ สามารถโฆษณาเครื่องดื่ม แอลกอฮอล์ได้อย่างเสรี ทั้งในรูปแบบออนไลน์ และออฟไลน์โดยไม่มีกฎหมายควบคุม					
ผู้ดื่มเครื่องดื่มแอลกอฮอล์ ในช่วง 12 เดือน	737 (52.7)	379 (27.1)	283 (20.2)	1,399 (100.0)	0.00**
ผู้ไม่ได้ดื่ม	918 (71.7)	263 (20.6)	99 (7.7)	1,280 (100.0)	
รวม	1,655 (61.8)	642 (23.9)	382 (14.3)	2,679 (100.0)	
12) รัฐควรอนุญาตให้ขายสินค้าเบียร์/เหล้าได้ ผ่านช่องทางออนไลน์					
ผู้ดื่มเครื่องดื่มแอลกอฮอล์ ในช่วง 12 เดือน	739 (52.8)	361 (25.8)	299 (21.4)	1,399 (100.0)	0.00**
ผู้ไม่ได้ดื่ม	896 (70.0)	285 (22.3)	99 (7.7)	1,280 (100.0)	
รวม	1,635 (61.0)	646 (24.1)	398 (14.9)	2,679 (100.0)	

** มีความแตกต่างกันอย่างมีนัยสำคัญทางสถิติที่ระดับ 0.01

**ตารางไขว้แจกแจงความเห็นด้วยกับนโยบายปลดล๊อคบุรีไฟฟ้า
จำแนกตามการสูบบุหรี่ ในช่วง 12 เดือนที่ผ่านมา**

แนวคิดเชิงนโยบาย	ไม่เห็นด้วย	ไม่แน่ใจ/ไม่ มีความเห็น	เห็นด้วย	รวม	Sig.
รัฐควรปลดล๊อคบุรีไฟฟ้าให้ขายได้เหมือนบุหรี่ทั่วไป					
ผู้สูบบุหรี่ไฟฟ้า ในช่วง 12 เดือน	66 (24.3)	41 (15.0)	165 (60.7)	272 (100.0)	0.00**
ผู้ไม่ได้สูบบุหรี่ไฟฟ้า	1,641 (68.2)	392 (16.3)	374 (15.5)	2,407 (100.0)	
รวม	1,707 (63.7)	433 (16.2)	539 (20.1)	2,679 (100.0)	
ผู้สูบบุหรี่ทั่วไป ในช่วง 12 เดือน					
ผู้สูบบุหรี่ทั่วไป ในช่วง 12 เดือน	304 (45.0)	135 (20.0)	236 (35.0)	675 (100.0)	0.00**
ผู้ไม่ได้สูบบุหรี่ทั่วไป	1,403 (70.0)	298 (14.9)	303 (15.1)	2,004 (100.0)	
รวม	1,707 (63.7)	433 (16.2)	539 (20.1)	2,679 (100.0)	

** มีความแตกต่างกันอย่างมีนัยสำคัญทางสถิติที่ระดับ 0.01

**ตารางไขว้แจกแจงความเห็นด้วยกับนโยบายเกี่ยวกับการพนัน
จำแนกตามการเล่นพนัน ในช่วง 12 เดือนที่ผ่านมา**

แนวคิดเชิงนโยบาย	ไม่เห็นด้วย	ไม่แน่ใจ/ไม่ มีความเห็น	เห็นด้วย	รวม	Sig.
1) รัฐควรอนุญาตให้เปิดบ่อนกาสิโนได้ อย่างถูกกฎหมาย					
ผู้เล่นพนัน ในช่วง 12 เดือน	684 (65.7)	138 (13.3)	219 (21.0)	1,041 (100.0)	0.00**
ผู้ไม่ได้เล่นพนัน	1,209 (73.8)	243 (14.8)	186 (11.4)	1,638 (100.0)	
รวม	1,893 (70.7)	381 (14.2)	405 (15.1)	2,679 (100.0)	
2) รัฐควรอนุญาตให้เว็บไซต์การพนันออนไลน์ ถูกกฎหมาย					
ผู้เล่นพนัน ในช่วง 12 เดือน	735 (70.6)	122 (11.7)	184 (17.7)	1,041 (100.0)	0.00**
ผู้ไม่ได้เล่นพนัน	1,229 (75.0)	244 (14.9)	165 (10.1)	1,638 (100.0)	
รวม	1,964 (73.3)	366 (13.7)	349 (13.0)	2,679 (100.0)	

** มีความแตกต่างกันอย่างมีนัยสำคัญทางสถิติที่ระดับ 0.01