

การะทางสุขภาพจิตในผู้ดื่มสุรา

เสวนาโดย ศ.พญ.สุวรรณา อรุณพงศ์ไพศาล

คณะแพทยศาสตร์ มหาวิทยาลัยขอนแก่น

ข้อมูลจากองค์การอนามัยโลกปี 2019

พฤติกรรมดื่มสุรา



ภาวะเจ็บป่วยทางจิต

- ▶ ทั่วโลกมีคนดื่มสุรามากกว่า **2** ล้านล้านคนคิดเป็น **43%** ของประชากรอายุ **15** ปีขึ้นไปดื่มในช่วง **1** ปีที่ผ่านมา โดยเฉพาะภาคพื้นยุโรปมีคนดื่มมากกว่า ถึงร้อยละ **59.9%** ความชุกติดสุราพบ ชาย > หญิง **5.4** เท่า (**6.4%:1.2%**)
- ▶ **Dual diagnosis or comorbidity or co-occurring disease**



ภาวะเจ็บป่วยทางจิตที่สัมพันธ์กับการดื่มสุรา

- ▶ Concentration problems: intoxication , withdrawal symptoms
 - ▶ Memory problems: Blackout
 - ▶ Cognitive impairment: Wernicke –Korsakoff syndrome , Marchiafava–Bignami disease (corpus callosum demyelination and necrosis then atrophy)
 - ▶ Finding it hard to learn new things: doing less well at work, school, college or university
 - ▶ Personality changes- poor coping skill, poor self-control, low self-esteem, loss of motivation → personality disorder
-



ภาวะเจ็บป่วยทางจิตที่สัมพันธ์กับการดื่มสุรา

- ▶ Hazy thinking, pessimistic outlook on life
- ▶ Problems with relationships: borrowing or stealing money from friends and family, being secretive
- ▶ Having episodes of alcohol-induced psychosis
- ▶ Anxiety disorder: In a report published in 2004, the 12-month odds ratios for any anxiety disorder in individuals with alcohol dependence or abuse were 2.6 and 1.1, respectively¹

1. Grant BF, Stinson FS, Dawson DA, Chou P, Dufour MC, Compton W, et al. Prevalence and co-occurrence of substance use disorders and independent mood and anxiety disorders. Arch Gen Psychiatry. 2004;61:807-16.

ภาวะเจ็บป่วยทางจิตที่สัมพันธ์กับการดื่มสุรา

- ▶ Depression: In a study based on data > 43 000 adults in the USA, the adjusted odds ratio for lifetime major depressive disorder and any alcohol use disorder was 1.9 (95% CI= 1.7–2.0)²
- ▶ Bipolar disorder: is the second–most common axis I disorder associated with alcohol dependence.³
- ▶ Deliberated self-harm: alcohol can increase impulsivity and the pain threshold and may impair judgment- 8.6% of people who had deliberately self-harmed had diagnosed alcohol dependence and 23.4% drank excessively⁴

2. Hasin DS, Goodwin RD, Stinson FS, Grant BF. Epidemiology of major depressive disorder: results from the National Epidemiologic Survey on Alcoholism and Related Conditions. *Arch Gen Psychiatry*. 2005;62(10):1097–106.

3. Kessler RC, Crum RM, Warner LA, et al. Lifetime co–occurrence of DSM–III–R alcohol abuse and dependence with other psychiatric disorders in the National Comorbidity Survey. *Archives of General Psychiatry* 54:313–321, 1997.

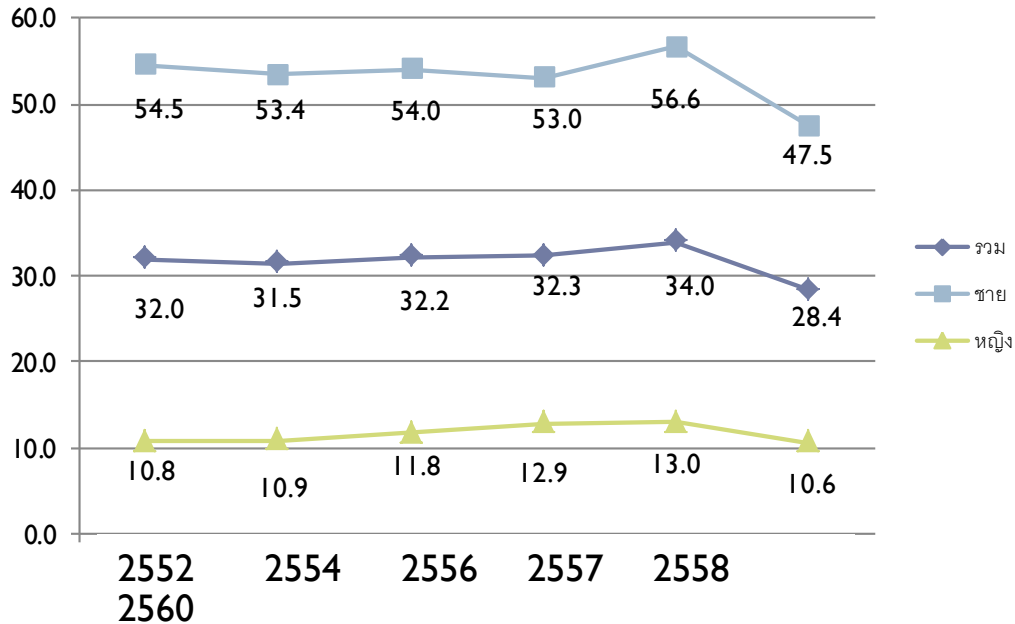
4. Haw C, Hawton K, Casey D, Bale E, Shepherd A. Alcohol dependence, excessive drinking and deliberate self-harm: trends and patterns in Oxford, 1989–2002. *Soc Psychiatry Psychiatr Epidemiol*. 2005;40(12):964–71.

ภาวะเจ็บป่วยทางจิตที่สัมพันธ์กับการดื่มสุรา

- ▶ **Suicide: a meta-analysis⁴** พบปัจจัยเสี่ยงต่อพฤติกรรมฆ่าตัวตายคือ **alcohol use disorders(AUD)** โดย **AUD** สัมพันธ์กับ
 - ▶ suicidal ideation(OR=1.86; 95% CI=1.38-2.35)
 - ▶ attempted suicide(OR=3.13; 95% CI=2.45-3.81)
 - ▶ completed suicide(OR=2.59; 95%CI= 1.95-3.23)
- ▶ All the studies reported increased odds ratios for acute alcohol use in suicide attempts, particularly at high doses, with a common OR= 6.97 (95% CI= 4.77- 10.17)
- ▶ Lack of quality of sleep
- ▶ Increased risky behaviors: unsafe sex, careless driving, increased tobacco smoking, other substance use, violence, offending.

4. Darvishi N, Farhadi M, Haghtalab T, Poorolajal J. Alcohol-related risk of suicidal ideation, suicide attempt, and completed suicide: a meta-analysis. PLoS One. 2015;10(5):e0126870.

ร้อยละของคนไทย



ร้อยละของประชากรอายุตั้งแต่ 15 ปีขึ้นไป ที่ดื่มสุราหรือเครื่องดื่มที่มีแอลกอฮอล์ จำแนกตามเพศ พ.ศ. 2552 2554 2556 2557 2558 และ 2560

- ที่มา: 1. การสำรวจอนามัยและสวัสดิการ พ.ศ. 2552 2556 และ 2558 สำนักงานสถิติแห่งชาติ กระทรวงเทคโนโลยีสารสนเทศและการสื่อสาร
2. การสำรวจพฤติกรรมกรรมการสูบบุหรี่และการดื่มสุราของประชากร พ.ศ. 2554 2557 และ 2560 สำนักงานสถิติแห่งชาติ กระทรวงดิจิทัลเพื่อเศรษฐกิจและสังคม

ข้อมูลจากสำนักงานสถิติแห่งชาติ จากการสำรวจพฤติกรรมกรรมการดื่มสุราของประชากรปี **2560** พบว่าจากจำนวนคนอายุ **15** ปีขึ้นไป **55.9** ล้านคน ดื่มสุราในรอบปีที่แล้ว **15.9** ล้านคน (**28.4%**)

-ดื่มสม่ำเสมอ **6.98** ล้านคน (**12.5%**)

-ดื่มนานๆ ครั้ง **8.91** ล้านคน (**15.9%**)

-age **25-44** ดื่มสุราสูงสุด(**36%**)

20-24 ดื่มสุรา **33.5%**

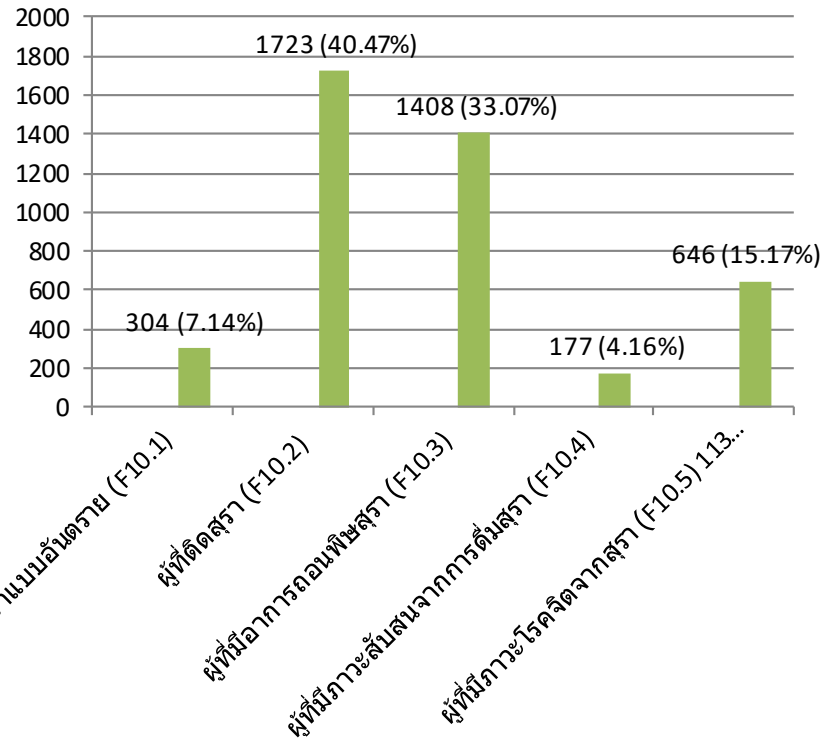
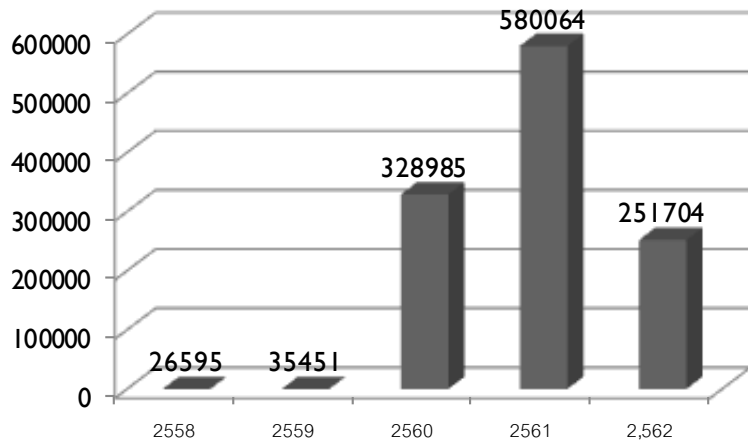
45-49 ดื่มสุรา **31.1%**

60 ปีขึ้นไป ดื่มสุรา **15.2%**

15-19 ปี ดื่มสุราต่ำสุด **13.6%**

สถิติภาวะเจ็บป่วยทางจิตในผู้ดื่มสุรา

F10



ที่มา: <https://dmh.go.th/report/datacenter/hdc/reds.asp>

MH S พวัก พบคนอายุ 18 ปีขึ้นไป มี AUD 2.7 ล้าน

คน Harmful drinker 1.8 ล้านคน

Dependent drinker 9 แสนคน

แต่จากข้อมูลของกระทรวงสาธารณสุขในปี 2559 พบ

AUD รับบริการสุขภาพเพียง 168,729 คน

(6.13%) → มีการเข้ารับบริการน้อย

ที่มา: ข้อมูลผู้มารับบริการ รพ.มหาสารคาม ช่วงเวลา 1 ตค 2013-31 มค 2018
n=4,258 cases

Natwarat Anekwit. Clinical Outcomes of Implementing Guideline for Alcohol Use Disorder in Service Plan at Mahasarakham Province.

J Psychiatr Assoc Thailand 2018;63(4): 371-382

ความเชื่อที่ตรงข้ามกับความจริง

- ▶ ดื่มเหล้าแล้วผ่อนคลายความเครียด คลายเศร้า คลายกลุ่ม จริงหรือ?
- ▶ ดื่มเหล้าแล้วช่วยให้มีความกล้าแสดงออกมากขึ้น จริงหรือ?
- ▶ ดื่มเหล้าช่วยให้นอนนอนหลับได้ดีขึ้น จริงหรือ?
- ▶ ดื่มเหล้าช่วยให้ความคิดสั้นไหล ไม่ติดขัดจริงหรือ?
- ▶ ดื่มเหล้าช่วยกระชับความสัมพันธ์ จริงหรือ?

