



สภานการณการบรโภค
เครื่องตมแอลกอฮอล
กรุงเทพมหานคร
2558

- ดร. เนื่อพร เลิกเฟื่องฟู
- ดร. ญัฐ ธารพานิช
- ดร. กิจวัตร ฑาเจริญ
- สุขใจ ว่องไวศรวัฒน
- ดร. นพพล วิทยวรพงษ์

สถานการณ์การบริโภคเครื่องดื่มแอลกอฮอล์ กรุงเทพมหานคร 2558

รายงานนี้จัดทำขึ้นเพื่อเผยแพร่ผลการสำรวจ พฤติกรรม และภาพรวมของสถานการณ์การดื่ม เครื่องดื่มแอลกอฮอล์ของประชากรไทย แหล่ง ข้อมูลที่ใช้มาจาก “การสำรวจพฤติกรรมการสูบบุหรี่และการดื่มสุราของประชากร ปี พ.ศ. 2557” (สพบ.) โดยสำนักงานสถิติแห่งชาติ

กลุ่มตัวอย่างของการสำรวจคัดเลือกมาจากทั่วทั้งประเทศ แบ่งได้เป็น 5 พื้นที่ ได้แก่ กรุงเทพมหานคร ภาคใต้ ภาคกลาง ภาคเหนือ และภาคตะวันออกเฉียงเหนือ โดยผู้ตอบแบบสำรวจคือ ประชากรไทยที่มีอายุ 15 ปีขึ้นไป จำนวน 25,758 คน หรือเทียบเท่าการเป็นตัวแทนของประชากร 54 ล้านคน หลังการถ่วงน้ำหนักประชากร

1 ความชุกของ นักดื่มในประเทศ



ในกลุ่มประชากรผู้ใหญ่ อายุ 15 ปีขึ้นไป มีผู้ดื่มเครื่องดื่มแอลกอฮอล์จำนวนประมาณ 17.7 ล้านคน หรือคิดเป็นร้อยละ 32.3 หรืออาจกล่าวได้ว่า 1 ใน 3 ของคนไทยดื่มเครื่องดื่มแอลกอฮอล์ใน 12 เดือนที่ผ่านมา

สำหรับกรุงเทพมหานคร มีผู้ดื่มเครื่องดื่มแอลกอฮอล์จำนวน 2.2 ล้านคน หรือคิดเป็นร้อยละ 30.3 ซึ่งถือเป็นสัดส่วนที่ต่ำกว่าภาพรวมของประเทศเล็กน้อย

หัวข้อที่ทำการสำรวจประกอบด้วย 3 หมวดหลัก ดังนี้

หมวดที่ 1: ลักษณะทั่วไปของผู้ตอบแบบสอบถาม เช่น เพศ อายุ การศึกษา และอาชีพ

หมวดที่ 2: ลักษณะของการดื่มเครื่องดื่มแอลกอฮอล์ เช่น ความถี่การดื่ม ปริมาณ ประเภทของเครื่องดื่ม ค่าใช้จ่าย ลักษณะของการเริ่มดื่ม สถานที่ซื้อ/ดื่ม การดื่มหนัก

หมวดที่ 3: สภาวะแวดล้อม/ผลกระทบที่เกี่ยวข้องกับการดื่ม เช่น ปัญหาซึ่งมีสาเหตุจากการดื่มเครื่องดื่มแอลกอฮอล์ ผลจากการดื่มสุราหรือเครื่องดื่มแอลกอฮอล์แล้วขับรถหรือจักรยานยนต์ เป็นต้น

สำหรับรายงานฉบับนี้ จะนำเสนอผลการสำรวจพฤติกรรมและภาพรวมของสถานการณ์การดื่มเครื่องดื่มแอลกอฮอล์ของประชากรไทยในกรุงเทพมหานคร โดยจะเปรียบเทียบกับข้อมูลภาพรวมของทั้งประเทศด้วย

จำนวนประชากร จำนวนนักดื่ม และความชุกของนักดื่ม แยกตามภูมิภาค

ภูมิภาค	จำนวนประชากร อายุมากกว่า 15 ปี (คน)	นักดื่มปัจจุบัน	
		จำนวนนักดื่ม (คน)	ความชุกของนักดื่ม (ร้อยละ)
ประเทศไทย	54,831,237	17,705,006	32.3
กทม.	7,435,116	2,249,123	30.3
กลาง (ไม่รวม กทม.)	15,988,789	4,823,818	30.2
เหนือ	9,469,355	3,711,040	39.2
ตะวันออกเฉียงเหนือ	14,804,434	5,480,601	37.0
ใต้	7,133,544	1,440,976	20.2



ความชุกของ นิกดัมกรุงเทพมหานคร 2

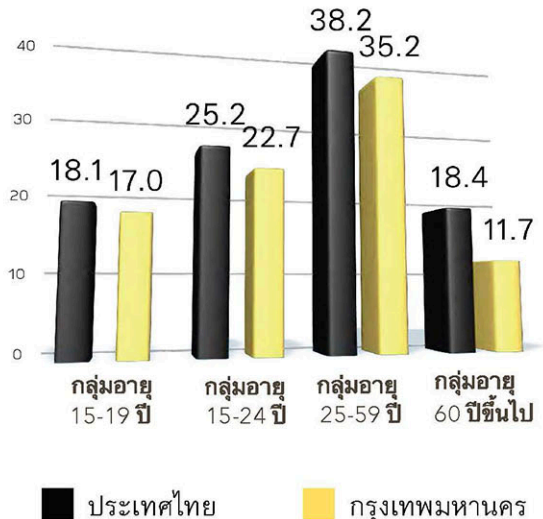
ความชุกของนิกดัมในกรุงเทพมหานคร แยกตามเพศ

ในพื้นที่กรุงเทพมหานครมีสัดส่วนของนิกดัมเพศหญิงใกล้เคียงกับค่าเฉลี่ยของประเทศ คือ ประมาณร้อยละ 13.0 ของประชากรเพศหญิง (เฉพาะผู้ใหญ่อายุ 15 ปีขึ้นไป) ขณะที่นิกดัมเพศชายมีสัดส่วนถึงร้อยละ 48.8 แต่ยังต่ำกว่าค่าเฉลี่ยของประเทศที่ร้อยละ 53.0

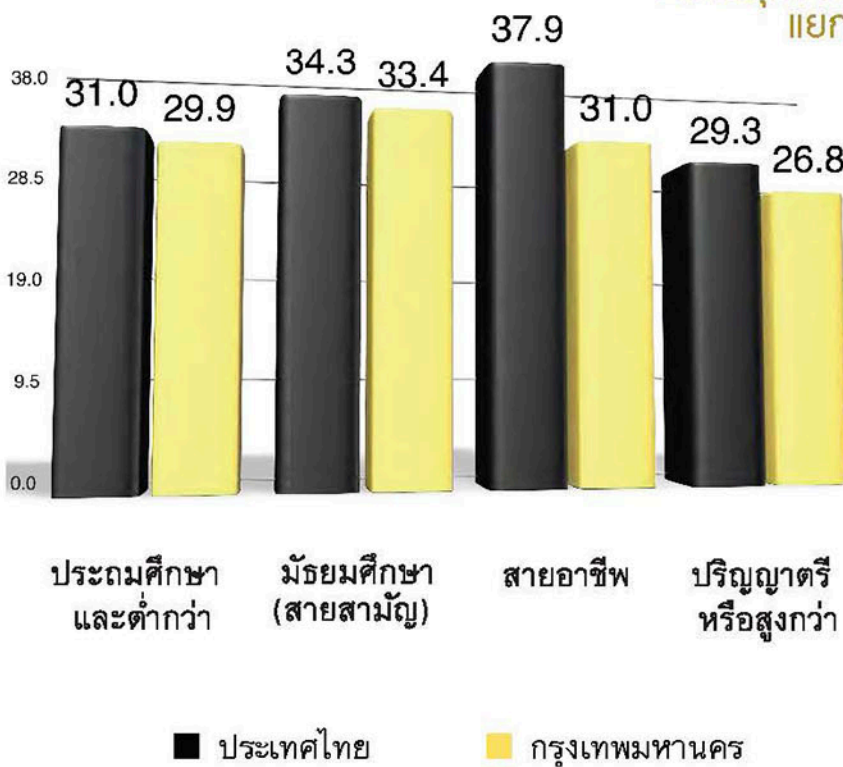
ความชุกของนิกดัมในกรุงเทพมหานคร แยกตามกลุ่มอายุ

กรุงเทพมหานครมีนิกดัมในกลุ่มวัยรุ่นที่มีอายุ 15-19 ปี (ซึ่งเป็นช่วงอายุที่ต่ำกว่าอายุที่สามารถเข้าถึงเครื่องดัมแอลกอฮอล์ได้ตามกฎหมาย) ประมาณร้อยละ 17.0 ของประชากรวัยรุ่นทั้งหมดในกรุงเทพมหานคร ต่ำกว่าค่าเฉลี่ยของประเทศเล็กน้อยที่ร้อยละ 18.1 หรืออาจกล่าวได้ว่า ประมาณ 1 ใน 6 ของเยาวชนไทยทั้งหมดเข้าถึงเครื่องดัมแอลกอฮอล์ได้ก่อนอายุตามที่กฎหมายกำหนด

สำหรับสัดส่วนของนิกดัมวัยทำงานอายุ 25-59 ปี ในกรุงเทพมหานคร คิดเป็นร้อยละ 35.2 ของประชากรวัยทำงานทั้งหมดในกรุงเทพมหานคร ต่ำกว่าสัดส่วนของนิกดัมวัยทำงานในประเทศที่ร้อยละ 38.2



ความชุกของนักด้อมในกรุงเทพมหานคร แยกตามระดับการศึกษาสูงสุด



ในกรุงเทพมหานคร ผู้ที่มีการศึกษาเทียบเท่าปริญญาตรีหรือสูงกว่า มีการด้อมเครื่องด้อมแอลกอฮอล์น้อยกว่าระดับการศึกษาอื่นๆ ที่ร้อยละ 26.8 ของประชากรทั้งหมดในระดับการศึกษาดังกล่าว ขณะที่ผู้ที่มีการศึกษาระดับมัธยมศึกษา (สายสามัญ) มีสัดส่วนของนักด้อมสูงที่สุดที่ร้อยละ 33.4

ทั้งนี้ สัดส่วนของนักด้อมในทั้งสองกลุ่มการศึกษาดังกล่าวต่ำกว่าในภาพรวมของประเทศเล็กน้อย ที่ร้อยละ 29.3 และร้อยละ 34.3 สำหรับผู้ที่มีการศึกษาในระดับปริญญาตรีและมัธยมศึกษาตามลำดับ

ความชุกของนักด้อมในกรุงเทพมหานคร แยกตามอาชีพ

กลุ่มช่างเทคนิค ช่างฝีมือ เจ้าหน้าที่เทคนิค มีสัดส่วนของนักด้อมสูงกว่ากลุ่มอาชีพอื่นๆ คือร้อยละ 47.6 ของจำนวนประชากรในกลุ่มดังกล่าวในกรุงเทพมหานคร ขณะที่กลุ่มผู้ที่ไม่ได้ทำงานมีสัดส่วนของนักด้อมต่ำที่สุดคือ ร้อยละ 12.1 นอกจากนี้ สัดส่วนของนักด้อมในเกือบทุกอาชีพของกรุงเทพมหานครยังต่ำกว่าภาพรวมในประเทศ ยกเว้นในภาคบริการ และค้าขาย ที่มีสัดส่วนของนักด้อมสูงกว่าภาพรวมของประเทศ (ร้อยละ 33.2 เทียบกับร้อยละ 30.0)



ในปัจจุบัน ประชากรส่วนใหญ่
ในกรุงเทพมหานครเป็นผู้ที่ไม่เคย
ดื่มเครื่องดื่มแอลกอฮอล์เลย
คิดเป็นร้อยละ 56.1

ขณะที่นักดื่มปัจจุบัน คิดเป็น
ร้อยละ 30.3 ของประชากรทั้งหมด
โดยมากกว่าครึ่งหนึ่งเป็นผู้ที่ดื่ม
แบบนานๆ ครั้ง (มีความถี่ของการ
ดื่มน้อยกว่า 1 ครั้งต่อสัปดาห์)

ส่วนผู้ที่เคยดื่มหนักหรือดื่ม
ปริมาณมากในครั้งเดียวใน
กรุงเทพมหานคร คิดเป็นร้อยละ
39.5 ของผู้ดื่มทั้งหมด ซึ่งสถิติ
ดังกล่าวต่ำกว่าภาพรวมของ
ประเทศ ที่มีผู้ที่เคยดื่มหนักหรือ
ดื่มปริมาณมากในครั้งเดียว
คิดเป็นร้อยละ 43.2

ลักษณะของการดื่มเครื่องดื่มแอลกอฮอล์
จำแนกตามความถี่ (ร้อยละ)

ประเภทของนักดื่ม	ประเทศไทย	กรุงเทพมหานคร
ผู้ไม่เคยดื่มเลย	54.5	56.1
ผู้เคยดื่มเล็กน้อย	13.2	13.6
นักดื่มปัจจุบัน	32.3	30.3
นักดื่มประจำ	13.7	12.2
นักดื่มนานๆ ครั้ง	18.6	18.0
สัดส่วนนักดื่มหนักต่อนักดื่ม ปัจจุบัน	43.2	39.5

3 นักดื่มประจำใน กรุงเทพมหานคร

ความชุกของนักดื่มในกรุงเทพมหานคร
แยกตามความถี่การดื่มและเพศ (ร้อยละ)

หากจำแนกประเภทของนักดื่มเป็น 2 ประเภท
คือ นักดื่มประจำ หมายถึง ผู้ที่ดื่มเครื่องดื่ม
แอลกอฮอล์อย่างน้อย 1-2 วันต่อสัปดาห์ (ดื่มทุก
สัปดาห์) และนักดื่มนานๆ ครั้ง หมายถึง ผู้ที่ดื่ม
เครื่องดื่มแอลกอฮอล์น้อยกว่า 1-3 วันต่อเดือน
(ไม่ได้ดื่มทุกสัปดาห์) พบว่า กรุงเทพมหานครมี
สัดส่วนของนักดื่มประจำที่ร้อยละ 40.4 ต่ำกว่า
ค่าเฉลี่ยของประเทศเล็กน้อยที่ร้อยละ 42.4

หากจำแนกตามเพศแล้ว พบว่า
กรุงเทพมหานครมีสัดส่วนของนักดื่มประจำเพศ
หญิงที่ร้อยละ 17.6 ของนักดื่มเพศหญิงทั้งหมด
(เฉพาะผู้ใหญ่อายุ 15 ปีขึ้นไป) ขณะที่นักดื่มประจำ
เพศชายมีสัดส่วนสูงกว่าที่ร้อยละ 46.9 ของนักดื่ม
เพศชายทั้งหมด ทั้งนี้ สัดส่วนของนักดื่มประจำใน
กรุงเทพมหานครทั้งเพศหญิงและเพศชายอยู่ใน
ระดับที่ต่ำกว่าค่าเฉลี่ยของประเทศเล็กน้อยที่
ร้อยละ 18.0 และร้อยละ 48.8 ตามลำดับ

ความถี่การดื่ม	ประเทศไทย	กรุงเทพมหานคร
นักดื่มประจำ	42.4	40.4
นักดื่มนานๆ ครั้ง	57.6	59.6
เพศชาย		
นักดื่มประจำ	48.8	46.9
นักดื่มนานๆ ครั้ง	51.2	53.1
เพศหญิง		
นักดื่มประจำ	18.0	17.6
นักดื่มนานๆ ครั้ง	82.0	82.4

4 พฤติกรรมการดื่มเครื่องดื่มแอลกอฮอล์ ของประชากรในกรุงเทพมหานคร



ประเภทของเครื่องดื่มแอลกอฮอล์
ที่นิยมบริโภคในกรุงเทพมหานคร(ร้อยละ)

ประเภทเครื่องดื่มแอลกอฮอล์	ประเทศไทย	กรุงเทพมหานคร
รวมสุราทุกประเภท	51.8	40.0
สุราขาว	28.8	4.3
สุราสี / สุราแดง	22.7	33.9
สุราอื่นๆ	0.3	1.8
เบียร์	44.2	56.7
ไวน์จุ่น / แชมเปญ / ไวน์ผลไม้	0.9	2.7
เครื่องดื่มอื่นๆ	3.0	0.6

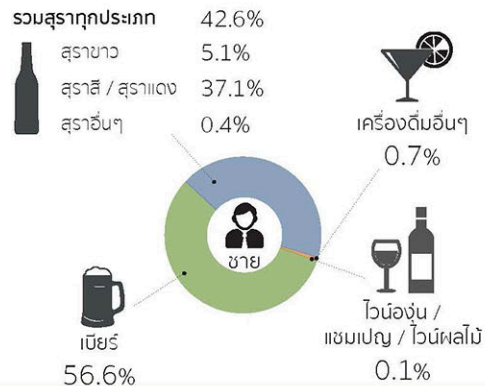
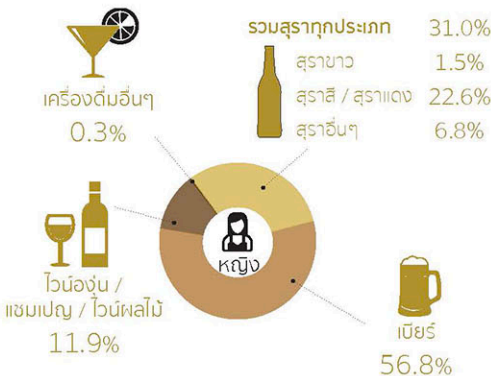
ประเภท ของเครื่องดื่มแอลกอฮอล์

นักดื่มในกรุงเทพมหานคร
เน้นดื่มเบียร์มากที่สุด คิดเป็น
ร้อยละ 56.7 ของการดื่ม
ทั้งหมดในกรุงเทพมหานคร

ขณะที่นักดื่มในภาพรวม
ส่วนใหญ่ (ร้อยละ 51.8) จะเน้น
การดื่มสุรา ซึ่งรวมถึงสุราขาว
สุราสี สุราแดง และสุราอื่นๆ

ประเภทของเครื่องดื่มแอลกอฮอล์ที่นิยมบริโภคในกรุงเทพมหานคร แยกตามเพศ

หากวิเคราะห์แยกตามเพศแล้ว จะพบว่าทั้งนักดื่มเพศหญิงและเพศชายในกรุงเทพมหานคร
เน้นการดื่มเบียร์ คิดเป็นร้อยละ 56.8 และร้อยละ 56.6 ของเครื่องดื่มทั้งหมดที่บริโภค ตามลำดับ





ประเภทของเครื่องดื่มแอลกอฮอล์ที่นิยมบริโภค
ในกรุงเทพมหานครแยกตามกลุ่มอายุ (ร้อยละ)

ประเภทเครื่องดื่มแอลกอฮอล์	กลุ่มอายุ		
	15-24 ปี 	25-59 ปี 	60 ปีขึ้นไป 
รวมสุราทุกประเภท	39.0	39.0	58.8
สุราขาว	1.2	4.9	1.7
สุราสี / สุราแดง	36.0	32.3	55.5
สุราอื่นๆ	1.8	1.8	1.7
เบียร์	56.7	57.6	40.0
ไวน์องุ่น / แชมเปญ / ไวน์ผลไม้	4.3	2.7	1.2
เครื่องดื่มอื่นๆ	0.0	0.7	0.0

เช่นเดียวกัน เบียร์เป็นเครื่องดื่มที่นิยมมากที่สุดในกลุ่มเยาวชนอายุ 15-24 ปี และในกลุ่มวัยทำงานอายุ 25-59 ปี โดยคิดเป็นร้อยละ 56.7 และร้อยละ 57.6 ตามลำดับ

ในขณะที่นักดื่มที่มีอายุ 60 ปีขึ้นไปจะเน้นการดื่มสุรามากที่สุด คิดเป็นร้อยละ 58.8 ของการดื่มทั้งหมด

เบียร์เป็นเครื่องดื่มที่นิยมมากที่สุดในกลุ่มเยาวชน และนักดื่มเพศหญิง ขณะที่กลุ่มผู้สูงอายุเน้นการดื่มสุรามากที่สุด



ปริมาณ

การบริโภคต่อหัวประชากร จำแนกตามประเภทเครื่องดื่ม

ปริมาณการบริโภคเครื่องดื่มแอลกอฮอล์และปริมาณการบริโภคแอลกอฮอล์
บริสุทธิ์ต่อหัวประชากร แยกตามประเภทของเครื่องดื่มแอลกอฮอล์ (ลิตร)

ประเภทเครื่องดื่มแอลกอฮอล์	ปริมาณเครื่องดื่มแอลกอฮอล์ (ลิตร)		ปริมาณแอลกอฮอล์บริสุทธิ์ (ลิตร)	
	ประเทศไทย	กรุงเทพมหานคร	ประเทศไทย	กรุงเทพมหานคร
เบียร์	28.1	49.7	1.4	2.5
รวมสุราทุกประเภท	15.8	11.2	6.3	4.6
สุราขาว	8.4	3.4	3.4	1.4
สุราสี / สุราแดงราคาถูก	6.2	5.9	2.5	2.4
สุราสี / สุราแดงราคาแพง	0.8	1.9	0.4	0.9
สุรากลั่นชุมชน	0.3	0.0	0.0	0.0
ไวน์องุ่น / แชมเปญ / ไวน์ผลไม้	0.1	0.1	0.0	0.0
ไวน์คูลเลอร์ / สุราผสมน้ำผลไม้ / เหล้าปั่น	0.3	0.2	0.0	0.0
อื่นๆ	0.4	0.3	0.0	0.0
รวม	44.6	61.4	7.7	7.1

ปริมาณการบริโภคเครื่องดื่มแอลกอฮอล์ต่อหัวประชากรในกรุงเทพมหานครอยู่ที่ 61.4 ลิตร สูงกว่าภาพรวมของประเทศที่ 44.6 ลิตร โดยเกือบทั้งหมดเป็นการบริโภคเบียร์ (49.7 ลิตร) และรองลงมา คือ สุราสีและสุราแดงราคาถูก (5.9 ลิตร) ซึ่งปริมาณการบริโภคเบียร์ดังกล่าวอยู่ในระดับสูงกว่าภาพรวมของประเทศค่อนข้างมาก (49.7 ลิตร เทียบกับ 28.1 ลิตร) ขณะที่ปริมาณการบริโภคสุราสีและสุราแดงราคาถูกอยู่ในระดับใกล้เคียงกับภาพรวมของประเทศ (5.9 ลิตร เทียบกับ 6.2 ลิตร)

หากพิจารณาจากปริมาณแอลกอฮอล์บริสุทธิ์ต่อหัวประชากร พบว่านักดื่มในกรุงเทพมหานครมีปริมาณการดื่มน้อยกว่าค่าเฉลี่ยของทั้งประเทศ คือ ประมาณ 7.1 ลิตร เทียบกับ 7.7 ลิตร โดยปริมาณดังกล่าวแบ่งเป็นการดื่มเบียร์ 2.5 ลิตร และสุราสีและสุราแดงราคาถูก 2.4 ลิตร ขณะที่ในภาพรวมของทั้งประเทศ เป็นการดื่มสุราขาวมากกว่าเครื่องดื่มแอลกอฮอล์ประเภทอื่นๆ (3.4 ลิตร)

นักดื่มในกรุงเทพมหานครมี
ค่าใช้จ่ายเฉลี่ยต่อคนต่อเดือน
อยู่ที่ 1,376.4 บาท
สูงกว่าค่าเฉลี่ยของประเทศ
ที่ 882.8 บาท

นักดื่มในกรุงเทพมหานคร
มีค่าใช้จ่ายเฉลี่ยต่อคนต่อเดือนใน
การดื่มเครื่องดื่มแอลกอฮอล์อยู่ที่
1,376.4 บาท สูงกว่าค่าเฉลี่ยของ
ประเทศที่ 882.8 บาท และหากนำ
สถิติดังกล่าวมาคำนวณค่าใช้จ่าย
รวมต่อเดือนของนักดื่มทั้งหมดใน
กรุงเทพมหานคร พบว่าสูงถึง 3.1
พันล้านบาท ขณะที่ค่าใช้จ่ายรวม
ต่อเดือนของนักดื่มทั้งหมดอยู่ที่
15.6 พันล้านบาท

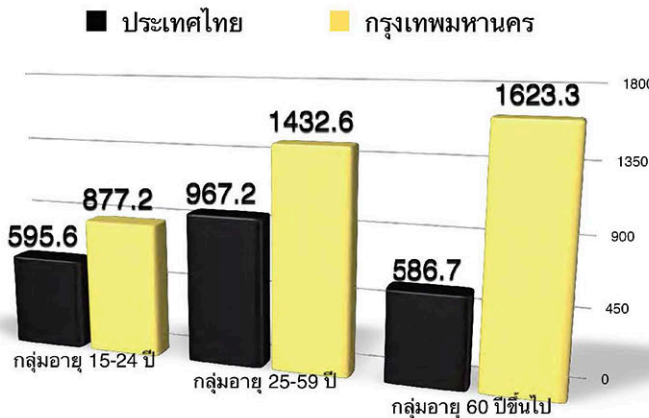
หากวิเคราะห์แยกตามเพศแล้ว
จะพบว่านักดื่มเพศชายใน
กรุงเทพมหานครมีค่าใช้จ่ายเฉลี่ย
สูงกว่าเพศหญิง คือ 1,448.9 บาท
และ 1,007.3 บาท ตามลำดับ

ค่าใช้จ่าย ในการดื่มเครื่องดื่มแอลกอฮอล์

ค่าใช้จ่าย
ในการดื่มเครื่องดื่มแอลกอฮอล์
ต่อคนต่อเดือน แยกตามเพศ (บาท)

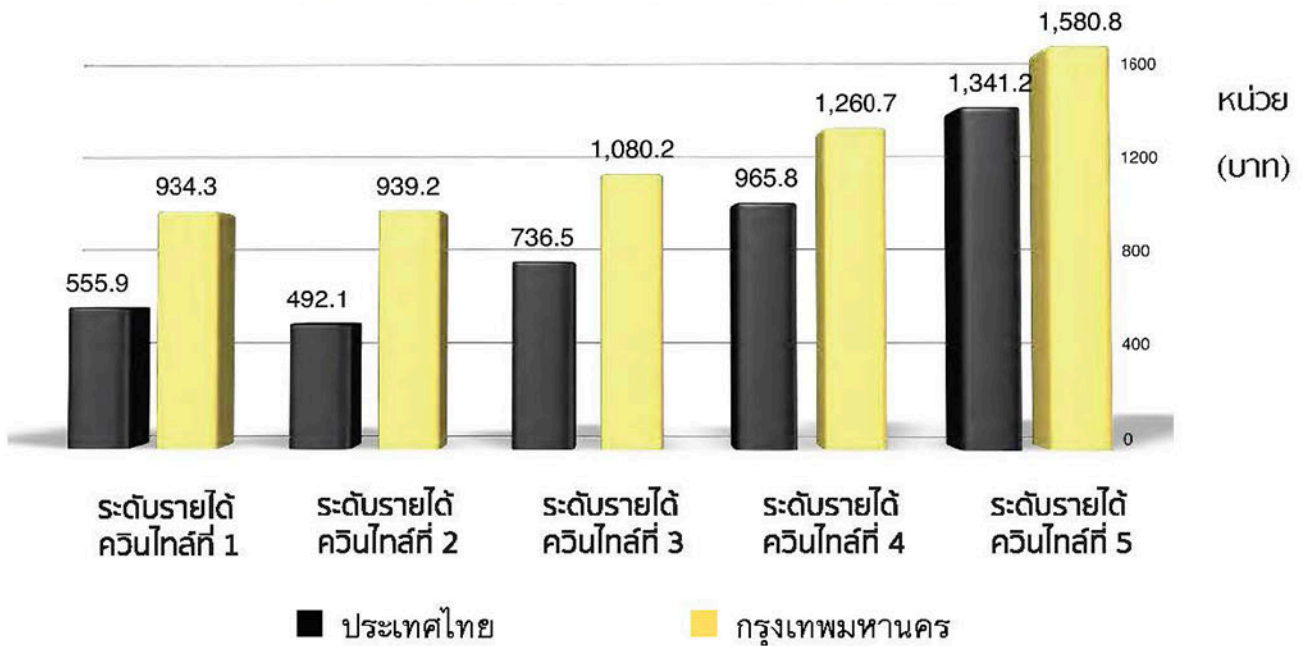


ค่าใช้จ่ายในการดื่มเครื่องดื่มแอลกอฮอล์ต่อคนต่อเดือน แยกตามกลุ่มอายุ (บาท)



กลุ่มนักดื่มที่มีอายุ 60 ปี
ขึ้นไปมีค่าใช้จ่ายเฉลี่ยต่อคน
ต่อเดือนสูงกว่ากลุ่มอายุอื่นๆ
คือ 1,623.3 บาท ซึ่งสูงกว่า
นักดื่มในกลุ่มอายุเดียวกัน
ของประเทศค่อนข้างมากถึง
586.7 บาท

ค่าใช้จ่ายในการดื่มเครื่องดื่มแอลกอฮอล์ ต่อคนต่อเดือน แยกตามระดับรายได้ (บาท)



เมื่อแบ่งรายได้ของนักดื่มออกเป็น 5 กลุ่ม พบว่านักดื่มที่มีระดับรายได้ในควินไทล์ที่ 1 (ระดับเศรษฐกิจฐานะต่ำที่สุด) มีค่าใช้จ่ายเฉลี่ยต่อคนต่อเดือนสูงถึง 934.3 บาท และสำหรับนักดื่มที่มีระดับรายได้ในควินไทล์ที่ 5 (ระดับเศรษฐกิจฐานะสูงที่สุด) มีค่าใช้จ่ายเฉลี่ยที่ 1,580.8 บาท นอกจากนี้ เป็นที่น่าสนใจว่ากลุ่มควินไทล์ที่ 1 และกลุ่มควินไทล์ที่ 2 มีค่าใช้จ่ายเฉลี่ยใกล้เคียงกันมาก คือ 934.3 บาท และ 939.2 บาท ตามลำดับ

หากแบ่งตามสถานที่ดื่ม พบว่านักดื่มในกรุงเทพมหานครมีค่าใช้จ่ายสำหรับการดื่มที่บ้านสูงกว่าการดื่มที่ร้าน คือ เฉลี่ยต่อคนต่อเดือน 755.7 บาท และ 620.7 บาท ตามลำดับ ซึ่งค่าใช้จ่ายทั้งสองหมวดดังกล่าวสูงกว่าในภาพรวมของประเทศที่ 470.6 บาท และ 412.3 บาท ตามลำดับ

เมื่อแบ่งตามเพศ จะพบว่านักดื่มเพศหญิงในกรุงเทพมหานครมีค่าใช้จ่ายสำหรับการดื่มที่ร้านสูงกว่าการดื่มที่บ้าน คือ 573.6 บาท เทียบกับ 433.7 บาท ขณะที่นักดื่มเพศชายมีค่าใช้จ่ายสำหรับการดื่มที่บ้านสูงกว่าการดื่มที่ร้าน คือ 818.9 บาท เทียบกับ 630.0 บาท ตามลำดับ

เมื่อแบ่งตามกลุ่มอายุของนักดื่มในกรุงเทพมหานคร พบว่าวัยทำงานอายุ 25-59 ปี และผู้มีอายุ 60 ปีขึ้นไป ใช้เงินไปกับการซื้อเครื่องดื่มแอลกอฮอล์มาดื่มที่บ้านมากกว่าการดื่มที่ร้าน ขณะที่กลุ่มเยาวชนอายุ 15-24 ปี มีค่าใช้จ่ายในการดื่มที่ร้านสูงกว่าที่บ้าน คือ 493.2 บาท เทียบกับ 384.0 บาท ตามลำดับ และเมื่อแบ่งตามระดับรายได้ของนักดื่ม พบว่านักดื่มในทุกระดับรายได้อมีค่าใช้จ่ายในการดื่มที่บ้านสูงกว่าที่ร้าน

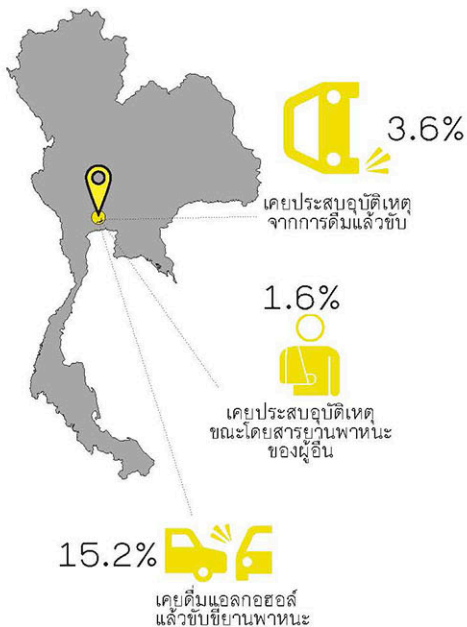


ผลจากการตีบ เครื่องตีบแอลกอฮอล์ 5



ผลกระทบจากการตีบเครื่องตีบแอลกอฮอล์
ในกรุงเทพมหานคร(ร้อยละ)

ผลกระทบจากการตีบ	ประเทศไทย	กรุงเทพมหานคร
เคยตีบแอลกอฮอล์แล้วขับชี่ยานพาหนะ	20.9	15.2
เคยประสบอุบัติเหตุจากการตีบแล้วขับ (ถามเฉพาะผู้ที่ตอบว่าเคยตีบแล้วขับ)	8.0	3.6
เคยประสบอุบัติเหตุขณะโดยสาร ยานพาหนะของผู้อื่น	1.6	1.6



ร้อยละ 15.2 ของผู้ตอบแบบสำรวจใน กรุงเทพมหานครระบุว่าตนเคยดื่มเครื่องดื่มแอลกอฮอล์แล้วขับชี่ยานพาหนะ ซึ่งต่ำกว่าภาพรวมของประเทศที่ร้อยละ 20.9 อย่างไรก็ตาม เมื่อพิจารณาเฉพาะผู้ที่ดื่มแล้วขับ พบว่าสัดส่วนของผู้ที่เคยประสบอุบัติเหตุจากการตีบแล้วขับอยู่ที่ร้อยละ 3.6 ต่ำกว่าภาพรวมของประเทศที่ร้อยละ 8.0 ทั้งนี้ สัดส่วนของผู้ที่ตอบว่าเคยประสบอุบัติเหตุขณะโดยสารยานพาหนะของผู้อื่นคิดเป็นร้อยละ 1.6 เช่นเดียวกับภาพรวมของประเทศ

นักตีบในกรุงเทพมหานคร
เคยประสบอุบัติเหตุ
จากการตีบแล้วขับร้อยละ 3.6

กรุงเทพมหานครมีผู้ดื่มเครื่องดื่ม
แอลกอฮอล์ใน 12 เดือนที่ผ่านมาร้อยละ
30.3 หรือประมาณ 2.2 ล้านคน
โดยมีนักดื่มในกลุ่มวัยรุ่นที่มีอายุ 15-19 ปี
ประมาณร้อยละ 17 ของประชากรวัยรุ่น
ทั้งหมดในกรุงเทพมหานคร



จัดทำโดย
ศูนย์วิจัยปัญหาสุรา (Center for Alcohol Studies)
www.cas.or.th
086-309-5570, 085-357-7170