



# ร้านเหล้า

## รอบสถานศึกษา

สถานการณ์ ปัญหา ลู่แนวทางแก้ไขที่เหมาะสม

โดย ศูนย์วิจัยปัญหาสุรา (ศวส.) สำนักงานกองทุนสนับสนุนการสร้างเสริมสุขภาพ (สสส.)  
และหน่วยระบาดวิทยา คณะแพทยศาสตร์ มหาวิทยาลัยสงขลานครินทร์

## สถานการณ์

จากข้อมูลการสำรวจของสำนักงานสถิติแห่งชาติปี 2550 ถึงปัจจุบัน พบว่าสถานการณ์การบริโภคเครื่องดื่มแอลกอฮอล์ของคนไทยใน 12 เดือนที่ผ่านมา ในกลุ่มอายุ 15 ปีขึ้นไป และกลุ่มอายุ 15-19 ปี มีแนวโน้มสูงขึ้นอย่างต่อเนื่อง โดยเฉลี่ยประมาณร้อยละ 1.7 ต่อปี<sup>1</sup>

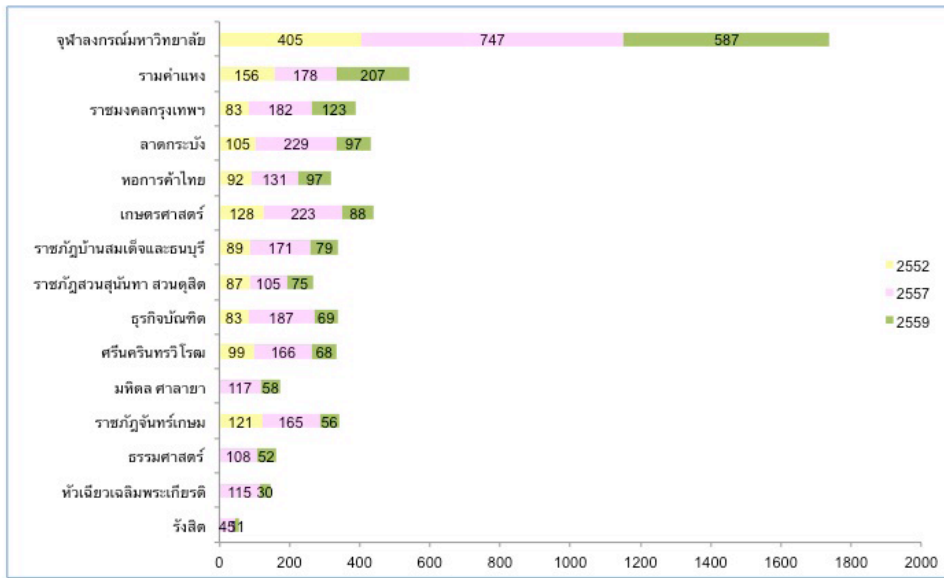
กลุ่มเยาวชน นักเรียน นักศึกษา เป็นกลุ่มเป้าหมายที่สำคัญของบริษัทที่ผลิตและจัดจำหน่ายเครื่องดื่มแอลกอฮอล์ ความสะดวกในการซื้อเครื่องดื่มแอลกอฮอล์จากร้านค้า ร้านสะดวกซื้อ ร้านโชห่วยใกล้บ้านหรือที่พัก ร้านอาหารตามสั่ง ร้านขายของเบ็ดเตล็ดตู้แช่เย็น และสถานบันเทิงยามราตรี เป็นตัวกระตุ้นให้เกิดนักดื่มหน้าใหม่ และเพิ่มความต้องการในการบริโภคเพิ่มขึ้น<sup>2</sup> อันนำไปสู่ปัญหาต่างๆ ตามมาทั้งต่อตัวเด็กเยาวชน และสังคม ทั้งเรื่องเพศ เรื่องความรุนแรง รวมไปถึงเรื่องของการศึกษา และสุขภาพร่างกาย และที่น่าเป็นห่วงคือเยาวชนหญิงที่มีอัตราการดื่มเพิ่มขึ้น ผลกระทบที่ตามมาก็จะรุนแรงขึ้นจากการศึกษาพบว่า นักศึกษาหญิงที่ดื่มกว่าร้อยละ 55 มีปัญหาสุขภาพจนทำให้เสียค่าใช้จ่ายในการรักษาตัวเองมากขึ้น สืบเนื่องจากอาการนอนไม่หลับ ปวดหัวรุนแรง ภาวะอาหารอักเสบและอาหารไม่ย่อย แต่นักศึกษาหญิงร้อยละ 65 ยังไม่ตัดสินใจเลิกดื่ม เพราะเห็นว่ายังไม่เกิดผลกระทบกับตนเองอย่างชัดเจน<sup>3</sup>

งานวิจัยจากต่างประเทศจำนวนมาก พบว่า เมื่อเครื่องดื่มแอลกอฮอล์สามารถเข้าถึงง่าย ปริมาณการบริโภคและปัญหาที่เกี่ยวข้องจะเพิ่มขึ้น<sup>4</sup> จากงานวิจัยเรื่องความหนาแน่นของจุดจำหน่ายเครื่องดื่มแอลกอฮอล์กับการบริโภคและผลกระทบของประเทศไทย ปี พ.ศ. 2553 พบว่า ความหนาแน่นของจุดจำหน่ายเครื่องดื่มแอลกอฮอล์มีความสัมพันธ์กับการดื่มแบบความเสี่ยงสูง โดยพื้นที่ที่มีความหนาแน่นของจุดจำหน่ายเครื่องดื่มแอลกอฮอล์สูง มีอัตราการดื่มแบบความเสี่ยงสูงเป็น 1.22 เท่าของพื้นที่ที่มีจุดจำหน่ายน้อยกว่า และผลการสำรวจ การกระจายตัวของจุดจำหน่ายเครื่องดื่มแอลกอฮอล์รอบมหาวิทยาลัยในเขต

กรุงเทพมหานคร และปริมณฑล ปี พ.ศ. 2557 พบว่ามีร้านขายเครื่องดื่มแอลกอฮอล์ทั้งสิ้น 2,869 ร้าน เปรียบเทียบเฉพาะ 11 พื้นที่ที่เคยสำรวจเมื่อ พ.ศ. 2552 พบว่าในระยะเวลา 5 ปี มีจุดจำหน่ายเพิ่มขึ้นมากกว่า 413 ร้าน หรือคิดเป็นการเพิ่มขึ้นกว่าร้อยละ 39 ซึ่งถือว่าเป็นอัตราการเพิ่มขึ้นที่สูงมาก<sup>5</sup>

จากการสำรวจการกระจายตัวและความหนาแน่นของจุดจำหน่ายเครื่องดื่มแอลกอฮอล์โดยรอบมหาวิทยาลัย 15 แห่งในระยะ 500 เมตร ในกรุงเทพมหานครและพื้นที่ใกล้เคียง เปรียบเทียบการกระจายตัวของจุดจำหน่ายเครื่องดื่มแอลกอฮอล์ พ.ศ. 2552, 2557 และ 2559<sup>6</sup> พบว่า จุดจำหน่ายรอบสถานศึกษาทั้ง 15 แห่ง มี 1,697 ร้าน จำแนกเป็นจุดจำหน่ายแบบมีที่นั่งดื่ม ร้อยละ 49.2 จุดจำหน่ายแบบไม่มีที่นั่งดื่ม ร้อยละ 43.0 จุดจำหน่ายที่อยู่ในหอพัก อพาร์ทเมนท์ ร้อยละ 6.1 และจุดจำหน่ายที่เป็นร้านขายส่ง ร้อยละ 1.7 ในขณะที่จุดจำหน่ายรวมเมื่อเทียบกับจุดจำหน่ายปี 2552 พบว่า จุดจำหน่ายในปี 2559 เพิ่มขึ้น ร้อยละ 6.8 เมื่อเทียบกับข้อมูลที่สามารถได้ในปี 2557 พบว่า ลดลงร้อยละ 40 โดยจุดจำหน่ายแบบมีที่นั่งดื่ม (ลดลงร้อยละ 46) ลดลงมากกว่าจุดจำหน่ายแบบไม่มีที่นั่งดื่ม (ลดลงร้อยละ 32) และจุดจำหน่ายที่อยู่ในหอพักอพาร์ทเมนท์ มีสัดส่วนลดลงประมาณครึ่งหนึ่ง

นอกจากนี้จุดจำหน่ายรอบมหาวิทยาลัยเกือบทุกแห่งมีจุดจำหน่ายลดลง โดยที่จุดจำหน่ายรอบมหาวิทยาลัยหัวเฉียวเฉลิมพระเกียรติ ลดลงมากที่สุด ร้อยละ 73.9 รองมาคือมหาวิทยาลัยรังสิตลดลงร้อยละ 73.3 และมหาวิทยาลัยราชภัฏจันทรเกษม ลดลงร้อยละ 66.0 ยกเว้นจุดจำหน่ายรอบมหาวิทยาลัยรามคำแหงที่มีจุดจำหน่ายเพิ่มขึ้นเมื่อเทียบกับการสำรวจปี 2557 ร้อยละ 16.3 โดยจุดจำหน่ายที่เพิ่มขึ้นคือจุดจำหน่ายแบบไม่มีที่นั่งดื่ม ร้อยละ 65.3 และประมาณร้อยละ 44.4 ที่จำหน่ายเครื่องดื่มที่มีแอลกอฮอล์ตามช่วงเวลาที่ถูกกฎหมายกำหนด ในขณะที่ร้อยละ 92 มีใบอนุญาตจำหน่ายเครื่องดื่มที่มีแอลกอฮอล์



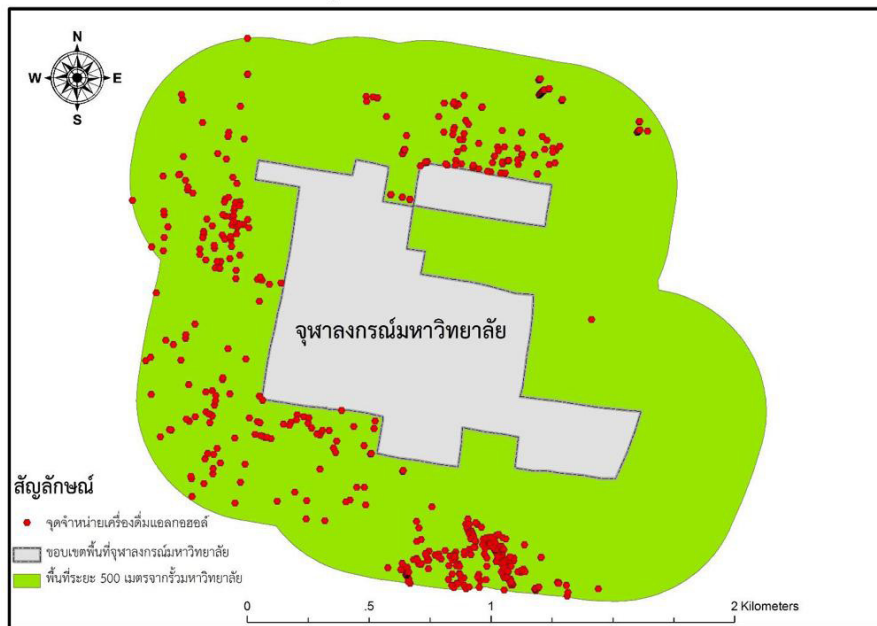
ภาพที่ 1 เปรียบเทียบจำนวนจุดจำหน่ายเครื่องดื่มแอลกอฮอล์ ปี 2552, 2557 และ 2559

การเข้าถึงเครื่องดื่มที่มีแอลกอฮอล์ของนักศึกษาทั้ง 15 แห่ง พบว่า ในระยะรัศมี 500 เมตรจากรั้วมหาวิทยาลัย ระยะห่างของจุดจำหน่ายรอบ 15 มหาวิทยาลัย โดยวัดจากรั้วมหาวิทยาลัยถึงจุดจำหน่ายที่ใกล้ที่สุดเฉลี่ย 267.0 เมตร (ส่วนเบี่ยงเบนมาตรฐาน 143.9 ระยะทางใกล้สุด 2.0 เมตร) สำหรับร้านนั่งดื่มที่ใกล้รั้วมหาวิทยาลัยมากที่สุด ในการสำรวจ พบว่านักศึกษาใช้เวลาเดินไปยังจุดจำหน่าย 2 วินาที และเป็นจุดจำหน่ายแบบไม่มีที่นั่งดื่ม มีระยะห่างเฉลี่ย 261.0 เมตร

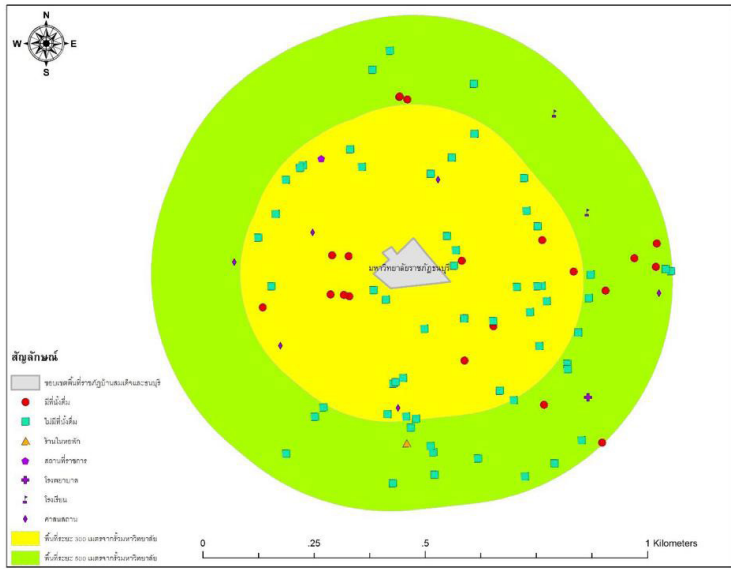
เมื่อวิเคราะห์ความหนาแน่นของจุดจำหน่ายต่อพื้นที่ 1 ตารางกิโลเมตร พบว่า จุดจำหน่ายในรัศมีรอบรั้วมหาวิทยาลัยในรัศมี

500 เมตร จุฬาลงกรณ์มหาวิทยาลัยมีความหนาแน่นของจุดจำหน่ายมากที่สุด คือ 125.2 จุด รองมา คือ มหาวิทยาลัยราชภัฏธนบุรี 79.8 จุด และมหาวิทยาลัยหอการค้าไทย 77 จุด มหาวิทยาลัยที่มีความหนาแน่นของจุดจำหน่ายน้อยที่สุด คือ มหาวิทยาลัยรังสิต 3.9 จุด และเมื่อเปรียบเทียบกับความหนาแน่นของจุดจำหน่ายรอบสถานศึกษาทั้ง 15 มหาวิทยาลัย โดยเทียบเคียงกับรายงานการกระจายตัวของจุดจำหน่ายเครื่องดื่มที่มีแอลกอฮอล์โดยรอบมหาวิทยาลัยในกรุงเทพฯ และปริมณฑล ปี 2557 ความหนาแน่นของจุดจำหน่ายลดลงทั้ง 15 มหาวิทยาลัย

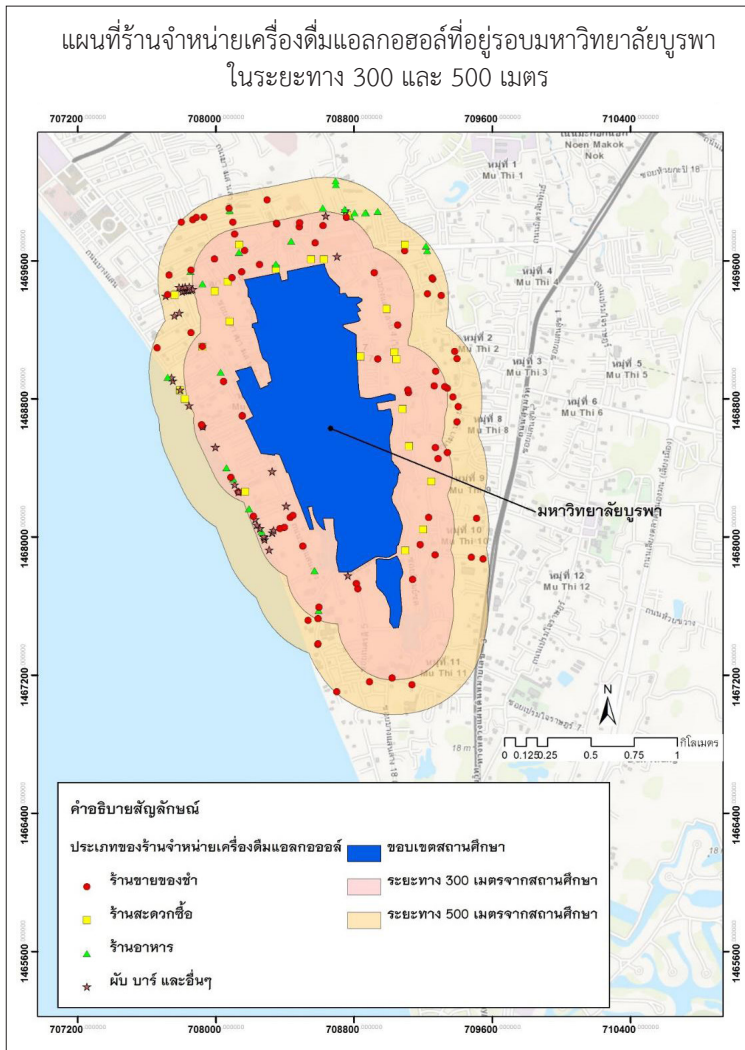
ลักษณะการกระจายตัวของจุดจำหน่ายเครื่องดื่มแอลกอฮอล์ในรัศมี 500 เมตร



ภาพที่ 2 ความหนาแน่นของจุดจำหน่ายเครื่องดื่มแอลกอฮอล์ในแต่ละโซนโดยรอบจุฬาลงกรณ์มหาวิทยาลัย พ.ศ. 2559



ภาพที่ 3 ความหนาแน่นของจุดจำหน่ายเครื่องดื่มแอลกอฮอล์ในแต่ละโซน โดยรอบมหาวิทยาลัยราชภัฏบ้านสมเด็จและธนบุรี พ.ศ. 2559



ภาพที่ 4 ร้านจำหน่ายเครื่องดื่มแอลกอฮอล์ที่อยู่รอบมหาวิทยาลัยบูรพา ในระยะทาง 300 และ 500 เมตร พ.ศ. 2560

จุดจำหน่ายในรัศมีรอบรั้วมหาวิทยาลัย 300 เมตร พบว่า มหาวิทยาลัยราชภัฏธนบุรีมีความหนาแน่นของจุดจำหน่ายมากที่สุด 114.3 จุด รองมา คือ มหาวิทยาลัยหอการค้าไทย 101.7 จุด และ จุฬาลงกรณ์มหาวิทยาลัย 84.1 จุด มหาวิทยาลัยที่มีความหนาแน่นของจุดจำหน่ายน้อยที่สุด คือ มหาวิทยาลัยรังสิต 3.4 จุด

จุดจำหน่ายเครื่องดื่มที่มีแอลกอฮอล์บริเวณรอบสถานศึกษาทั้ง 15 แห่ง พบว่า ประมาณร้อยละ 59 มีการติดใบอนุญาตจำหน่ายสุราแสดงให้เห็นอย่างชัดเจน โดยที่จุดจำหน่ายรอบมหาวิทยาลัยหัวเฉียวเฉลิมพระเกียรติมีการติดใบอนุญาตจำหน่ายสุราแสดงให้เห็นอย่างชัดเจนมากที่สุด ถึงร้อยละ 90 รองมาคือ มหาวิทยาลัยมหิดล (ศาลายา) ร้อยละ 86.2 และมหาวิทยาลัยราชภัฏจันทรเกษม ร้อยละ 82.1 ในขณะที่จุฬาลงกรณ์มหาวิทยาลัยมีจุดจำหน่ายที่ติดใบอนุญาตจำหน่ายสุราแสดงให้เห็นน้อยที่สุด ร้อยละ 37.8

จุดจำหน่ายเครื่องดื่มที่มีแอลกอฮอล์รอบสถานศึกษาทั้ง 15 แห่ง ทำตามกฎหมายเพียงร้อยละ 34

นอกจากนี้สถานการณ์ร้านเหล้าในต่างจังหวัดก็มีความคล้ายกับพื้นที่กรุงเทพฯ ซึ่งความหนาแน่นของจุดจำหน่ายพบมากในตัวเมือง เช่น จังหวัดนครศรีธรรมราช พบว่า จุดจำหน่ายสุราใกล้สถานศึกษาระดับอุดมศึกษาและอาชีวศึกษาในจังหวัดนครศรีธรรมราชจำนวน 36 สถาบัน ในปี พ.ศ. 2559 จุดจำหน่ายสุราทั้งหมด 449 ร้าน มีความหนาแน่นมากที่สุดที่สถาบันการศึกษาในอำเภอเมือง สถาบันการศึกษาระดับอุดมศึกษาและอาชีวศึกษาในจังหวัดนครศรีธรรมราช พบจุดจำหน่ายสุราเริ่มที่ระยะห่าง 300 เมตร จำนวน 79 ร้าน ในขณะที่ระยะห่างที่ 1,000 เมตร พบจุดจำหน่ายสุรากระจายอยู่ทุกสถาบันการศึกษา จำนวน 312 ร้าน และจำนวนจุดจำหน่ายสุรา มีเพิ่มขึ้นเป็นสองเท่าที่ระยะห่าง 2,000 เมตร จำนวน 688 ร้าน เมื่อพิจารณาในเขตโซนนิ่ง พบว่าสถาบันการศึกษาร้อยละ 27.8 (จำนวน 10 สถาบัน) พบจุดจำหน่ายสุราในเขตโซนนิ่ง จำนวน 62 ร้าน เมื่อพิจารณาเรื่องใบอนุญาตจำหน่ายสุรา พบว่า จุดจำหน่ายสุราส่วนใหญ่ไม่มีการขอใบอนุญาตจำหน่ายสุรา (ร้อยละ 57.7) จุดจำหน่ายที่ได้รับใบอนุญาตส่วนใหญ่เป็นประเภทร้านขายของชำ/ เบ็ดเตล็ดมีตู้แช่ (ร้อยละ 66.3) และจุดจำหน่ายสุราที่ตั้งอยู่ในเขตโซนนิ่งส่วนใหญ่มีใบอนุญาตจำหน่ายสุรา (ร้อยละ 75.8)<sup>7</sup>

จากการสำรวจพื้นที่จังหวัดชลบุรี พบว่า ในอำเภอเมืองมีสถานศึกษา 15 แห่ง มีร้านจำหน่ายเครื่องดื่มแอลกอฮอล์ในระยะ 300 เมตร 317 ร้าน ระยะ 500 เมตร 552 ร้าน ประเภทร้านที่พบมากที่สุดคือร้านขายของชำ สถานศึกษาที่มีร้านจำหน่ายเครื่องดื่มแอลกอฮอล์ตั้งอยู่โดยรอบมากที่สุดทั้งในระยะทาง 300 และ 500 เมตร คือ มหาวิทยาลัยบูรพา (95 และ 66 ร้านตามลำดับ) โดยเฉพาะบริเวณทิศเหนือตามแนวถนนลงหาดบางแสนจนถึงชายหาดและทิศตะวันตกของมหาวิทยาลัยที่ติดกับชายหาด พบร้านจำหน่ายเครื่องดื่มแอลกอฮอล์หนาแน่นมากที่สุด<sup>8</sup>

# มาตรการกำหนดสถานที่ หรือบริเวณห้ามขายเครื่องดื่ม แอลกอฮอล์รอบสถานศึกษา ได้ผลหรือไม่ อย่างไร

วันที่ 22 กรกฎาคม 2558 พลเอกประยุทธ์ จันทร์โอชา หัวหน้าคณะรักษาความสงบแห่งชาติ ได้ประกาศคำสั่งหัวหน้าคณะรักษาความสงบแห่งชาติที่ 22/2558 รายละเอียดที่เกี่ยวข้องกับประเด็นร้านเหล้ารอบสถานศึกษา ดังนี้

ข้อ ๔ ห้ามมิให้ผู้ประกอบกิจการสถานบริการหรือสถานประกอบการใดที่เปิดให้บริการในลักษณะที่คล้ายกับสถานบริการ กระทำการอย่างใดอย่างหนึ่งดังต่อไปนี้

(๑) ยินยอมหรือปล่อยปละละเลยให้ผู้มีอายุต่ำกว่ายี่สิบปี บริบูรณ์เข้าไปใช้บริการ

(๒) ขายเครื่องดื่มแอลกอฮอล์แก่ผู้มีอายุต่ำกว่ายี่สิบปี บริบูรณ์

(๓) เปิดทำการเกินกว่าเวลาตามที่มีกฎหมายบัญญัติ

(๔) ขายเครื่องดื่มแอลกอฮอล์เกินกว่ากำหนดเวลาตามที่มีกฎหมายบัญญัติ

(๕) ยินยอมหรือปล่อยปละละเลยให้มีการพกพาอาวุธ วัตถุระเบิด หรือยาเสพติดเข้าไปในสถานที่ของตน

ในกรณีที่สถานบริการหรือสถานประกอบการใดกระทำการตามวรรคหนึ่ง ให้ผู้มีอำนาจตามกฎหมายที่เกี่ยวข้องมีอำนาจเพิกถอนใบอนุญาต หรือสั่งปิดและห้ามมิให้มีการเปิดสถานบริการหรือสถานประกอบการในสถานที่ดังกล่าวอีกเป็นเวลาห้าปี และหากอยู่ในระหว่างการขอต่ออายุใบอนุญาต ก็ให้สั่งมิให้ต่ออายุใบอนุญาต และมีให้ออกใบอนุญาตให้แก่ผู้นั้นเป็นเวลาห้าปี

ข้อ ๖ ห้ามมิให้มีสถานที่ขายเครื่องดื่มแอลกอฮอล์ตั้งอยู่ในบริเวณใกล้เคียงสถานศึกษาหรือหอพักในบริเวณใกล้เคียงสถานศึกษา

หากพบว่าผู้มีอำนาจไม่ปฏิบัติตามวรรคหนึ่ง ให้พนักงานเจ้าหน้าที่หรือเจ้าพนักงานของรัฐ ซึ่งมีอำนาจตามกฎหมายที่เกี่ยวข้องดำเนินการตามกฎหมายว่าด้วยการนั้นโดยเด็ดขาดและเคร่งครัดรวมทั้งให้มีอำนาจในการสั่งปิดสถานที่ดังกล่าวทันที

ให้พนักงานฝ่ายปกครองหรือเจ้าพนักงานตำรวจและพนักงานเจ้าหน้าที่ที่มีหน้าที่รักษาความสงบเรียบร้อยมีอำนาจหน้าที่เช่นเดียวกับพนักงานเจ้าหน้าที่หรือเจ้าพนักงานของรัฐตามวรรคสองด้วย

ในกรณีที่สถานบริการหรือสถานประกอบการใดที่เปิดให้บริการในลักษณะที่คล้ายกับสถานประกอบการซึ่งตั้งอยู่ในบริเวณใกล้เคียงกับสถานศึกษา หรือหอพักในบริเวณใกล้เคียงสถานศึกษา ห้ามมิให้ขายเครื่องดื่มแอลกอฮอล์ในสถานที่ดังกล่าวด้วย ให้ผู้มีอำนาจตามกฎหมายที่เกี่ยวข้องสั่งเพิกถอนใบอนุญาตหรือสั่งปิดสถานประกอบการ และห้ามมิให้มีการเปิดสถานบริการหรือสถานประกอบการในสถานที่ดังกล่าวอีก

ภายใต้บังคับตามข้อ ๖ กรณีเป็นสถานบริการหรือสถานประกอบการที่ตั้งอยู่ในบริเวณใกล้เคียงสถานศึกษาหรือหอพักในบริเวณใกล้เคียงสถานศึกษา ให้ผู้มีอำนาจตามกฎหมายที่เกี่ยวข้องสั่งเพิกถอนใบอนุญาต หรือสั่งปิดสถานประกอบการ และห้ามมิให้มีการเปิดสถานบริการหรือสถานประกอบการในสถานที่ดังกล่าวอีก

ในการสั่งเพิกถอน หรือสั่งปิดตามวรรคสอง หากสถานบริการหรือสถานประกอบการนั้นได้รับใบอนุญาตขายสุรา ให้ถือว่ามีความผิดตามกฎหมายว่าด้วยสุรา และให้เจ้าพนักงานสรรพสามิตเพิกถอนใบอนุญาตขายสุราด้วย แต่ถ้าเป็นสถานบริการหรือสถานประกอบการที่ตั้งอยู่ในบริเวณใกล้เคียงสถานศึกษาหรือหอพักในบริเวณใกล้เคียงสถานศึกษา ให้เพิกถอนใบอนุญาตขายสุรา และห้ามมิให้ออกใบอนุญาตขายสุราให้อีก

คำสั่งเพิกถอนใบอนุญาตหรือสั่งปิดหรือมิให้ต่ออายุใบอนุญาตให้เป็นที่สุดในการกรณีที่เจ้าหน้าที่ของรัฐปล่อยปละละเลยให้มีการออกใบอนุญาตประกอบกิจการสถานบริการหรือใบอนุญาตขายสุราที่ไม่เป็นไปตามข้อกำหนดเกี่ยวกับการออกใบอนุญาตสถานบริการ หรือข้อกำหนดการออกใบอนุญาตขายสุรา และการขายสุราให้ผู้บังคับบัญชาซึ่งมีอำนาจสั่งบรรจุของเจ้าหน้าที่ของรัฐผู้นั้น ดำเนินการทางแพ่ง ทางอาญา และทางปกครองกับเจ้าหน้าที่ผู้นั้นอย่างเฉียบขาดและรวดเร็ว

กรณีที่หัวหน้าส่วนราชการหรือผู้บังคับบัญชาปล่อยปละละเลย ไม่ดำเนินการตามวรรคหกให้นำมาตรการที่กำหนดไว้ในคำสั่งคณะรักษาความสงบแห่งชาติ ที่ ๖๗/๒๕๕๗ เรื่อง มาตรการป้องกันและแก้ไขปัญหาการทุจริตประพฤติมิชอบ ลงวันที่ ๑๘ มิถุนายน พุทธศักราช ๒๕๕๗ มาใช้บังคับ

และมีประกาศคำสั่งหัวหน้าคณะรักษาความสงบแห่งชาติที่ 46/2559 ลงวันที่ 29 กรกฎาคม 2559 แก้ไขเพิ่มเติมคำสั่งหัวหน้าคณะรักษาความสงบแห่งชาติที่ 22/2558 เกี่ยวกับการเปิดให้บริการสถานที่ขายเครื่องดื่มแอลกอฮอล์ หรือสถานบริการหรือสถานประกอบการที่ตั้งอยู่ในบริเวณใกล้เคียงสถานศึกษาหรือหอพักในบริเวณใกล้เคียงสถานศึกษา อันเป็นการฝ่าฝืนคำสั่งตามข้อ ๔ วรรคสาม หรือข้อ ๖ ต้องระวางโทษจำคุกไม่เกินหนึ่งปี หรือปรับไม่เกินสองหมื่นบาท หรือทั้งจำทั้งปรับ

สำหรับการบังคับใช้กฎหมาย กรมควบคุมโรค ซึ่งเป็นหนึ่งในคณะกรรมการ ของศูนย์อำนวยการประสานกำกับติดตามผลการดำเนินงานตามคำสั่งหัวหน้าคณะรักษาความสงบแห่งชาติ ที่ 22/2558 ได้ดำเนินการบูรณาการร่วมกับกรมพินิจและคุ้มครองเด็กและเยาวชน โดยกรมควบคุมโรคได้ให้คำปรึกษาเกี่ยวกับการกระทำผิดกฎหมาย เฝาระวังและบังคับใช้กฎหมายกับสถานบริการหรือสถานประกอบการที่เปิดให้บริการในลักษณะที่คล้ายกับสถานบริการ รวมไปถึงร้านสะดวกซื้อ ร้านโชห่วย ที่อยู่บริเวณใกล้เคียงสถานศึกษา

ผลการบังคับใช้กฎหมายนี้ พบว่า จำนวนร้านเหล้ารอบมหาวิทยาลัยลดลง สถาบันที่ไม่พบร้านเหล้ารอบมหาวิทยาลัยในรัศมี 500 เมตร คือ จุฬาฯ มศว. (ประสานมิตร) ธรรมศาสตร์ (ท่าพระจันทร์) สถาบันที่พบว่ามีร้านเหล้าแต่แอบซ่อน คือ มหิดล (ศาลายา)

ร้านเหล้าย้ายออกไปไกลจากมหาวิทยาลัย ปรับกิจการเป็นร้านอาหาร ขายเครื่องดื่มแอลกอฮอล์แก่ลมอาหาร ปิดกิจการ เปิดกิจการเช่นเดิมแต่พยายามปฏิบัติตามกฎหมายในด้านการเปิด-ปิดตามเวลา และการไม่มีกิจกรรมดนตรี/คอนเสิร์ต สื่อโฆษณาต่างๆ เช่น ป้ายไฟ ไวนิล ป้ายเสนอโปรโมชั่นต่างๆ ถูกเก็บทั้งหมด แต่ร้านเหล้าได้โฆษณา โปรโมชันในสื่อ social media แทน ทำกิจกรรมที่ผิดกฎหมายตามมาตรา 31/32 และจัดคอนเสิร์ตสัญจรแทน โดยเข้าสถานที่อื่นๆ จัดคอนเสิร์ตแต่ใช้ชื่อร้านเหล้าเพื่อรักษาลูกค้าเดิม และใช้ร้านเหล้าร้านเดิมเป็นที่ขายบัตรและโฆษณาคอนเสิร์ตสัญจรแทน<sup>10</sup>

ส่วนกรณีของร้านเหล้ารอบสถานศึกษา 3 แห่ง ได้แก่ มหาวิทยาลัยเชียงใหม่ มหาวิทยาลัยแม่โจ้ และมหาวิทยาลัยราชภัฏเชียงใหม่ ได้ทำการเปรียบเทียบข้อมูลก่อนและหลังคำสั่ง คสช. พ.ศ. 2559 พบว่า ในระยะรัศมี 300 เมตรรอบมหาวิทยาลัยมีจำนวนจุดจำหน่ายลดลงมากกว่าร้อยละ 60 และเมื่อมีการกำหนดเขตโซนนิ่งรอบมหาวิทยาลัยที่ชัดเจน พบว่า จุดจำหน่ายในเขตโซนนิ่งส่วนใหญ่เป็นจุดจำหน่ายประเภทร้านขายของชำ ร้านสะดวกซื้อ ร้อยละ 60.3 เป็นร้านเหล้า สถานบันเทิง ร้อยละ 39.7 ระยะห่างของจุดจำหน่ายประเภทร้านขายของชำ ร้านสะดวกซื้อจากแนวรั้วมหาวิทยาลัยแม่โจ้ประมาณ 5-6 เมตร รองมาคือ มหาวิทยาลัยเชียงใหม่ห่างจากรั้วประมาณ 10 เมตร จังหวัดเชียงใหม่ได้มีการบูรณาการแก้ไขปัญหาตามนโยบายจัดระเบียบสังคมร้านเหล้าสถานบันเทิง รอบมหาวิทยาลัย โดยเน้นการตรวจสอบใบอนุญาตของผู้ประกอบการ การไม่ปล่อยปละละเลยให้ผู้มีอายุต่ำกว่า 20 ปีบริบูรณ์เข้าไปใช้บริการ ไม่ได้ขายเครื่องดื่มแอลกอฮอล์แก่ผู้ที่มีอายุต่ำกว่า 20 ปี การปิดตามเวลาที่กฎหมายกำหนด ไม่ได้ส่งเสียงดังรบกวนประชาชนละแวกใกล้เคียง หากพบว่า ผู้ใดฝ่าฝืนให้ผู้มีอำนาจตามกฎหมายที่เกี่ยวข้องเพิกถอนใบอนุญาต หรือสั่งปิดเป็นเวลา 5 ปี การดำเนินงานดังกล่าวมีส่วนทำให้จำนวนจุดจำหน่าย ร้านเหล้าลดลงอย่างชัดเจน<sup>11</sup>

## แนวทางแก้ไขควรทำอย่างไร

การควบคุมการเข้าถึงเครื่องดื่มแอลกอฮอล์เป็นวิธีการจำกัดขอบเขต ด้านเวลา สถานที่ และลักษณะของผู้ดื่ม เพื่อชะลอการเข้าถึงของผู้ที่คิดจะดื่มให้ช้าลงกว่าปกติ ลดการบริโภคโดยรวม และลดผลกระทบต่อสังคมจากการดื่ม คือหนึ่งในนโยบายที่มีประสิทธิผลมากที่สุด

การควบคุมการเข้าถึงด้วยการไม่อนุญาตให้มีร้านขายเครื่องดื่มแอลกอฮอล์ในรัศมีรอบสถานศึกษา เป็นการปรับเปลี่ยนสิ่งแวดล้อม เมื่อเยาวชนเข้าถึงยากขึ้นอัตราการดื่มจะลดลงอย่างไรก็ตามจากการศึกษาที่ผ่านมา มีข้อเสนอแนะต่อประเด็นดังกล่าว<sup>7,12,13</sup> ได้แก่

1) แก้ไขเพิ่มเติมพระราชบัญญัติควบคุมเครื่องดื่มแอลกอฮอล์ พ.ศ. 2551 เพื่อเพิ่มประสิทธิภาพและการบังคับใช้กฎหมาย โดยกำหนดระยะห่างหรือรัศมีของการห้ามขายเครื่องดื่ม



ดื่มแอลกอฮอล์รอบมหาวิทยาลัย เช่น 300 หรือ 500 เมตร

2) มาตรการกำหนดสถานที่หรือบริเวณห้ามขายเครื่องดื่มแอลกอฮอล์รอบสถานศึกษาควรมีระยะเปลี่ยนผ่าน (transition period) ต้องให้ข้อมูลและอนุญาตให้ผู้ประกอบการมีโอกาสในการผันตัวเองไปประกอบอาชีพอื่นและ/หรือคืนทุนได้ในระดับหนึ่งแล้วจึงควบคุมไม่ให้ขายเครื่องดื่มแอลกอฮอล์ โดยในระยะเปลี่ยนผ่านนี้ รัฐจำเป็นต้องควบคุมไม่ให้มีร้านขายเครื่องดื่มแอลกอฮอล์เกิดขึ้นในบริเวณรอบสถานศึกษา

3) ควบคุมเวลาเปิดและปิดร้านจำหน่ายแอลกอฮอล์ให้เร็วขึ้น ควรห้ามการโฆษณาและการส่งเสริมการขายผลิตภัณฑ์เครื่องดื่มแอลกอฮอล์ในสื่อต่าง ๆ ที่นักศึกษาเข้าถึงได้ง่าย อาทิ สื่อทางอินเทอร์เน็ต ทางทีวี หนังสือพิมพ์ที่แจกฟรี หรือนิตยสารที่ได้รับความนิยมของวัยรุ่นนักศึกษา เป็นต้น

4) ควรดำเนินการตามมาตรการของ คสช. อย่างเคร่งครัด การกำหนดเขตปลอดร้านจำหน่ายเครื่องดื่มแอลกอฮอล์ (โซนนิ่ง) บริเวณรอบสถานศึกษา การขอใบอนุญาตในการจำหน่ายแอลกอฮอล์ต้องมีกฎเกณฑ์เคร่งครัดหากฝ่าฝืนต้องถูกยึดใบอนุญาต

5) สถานศึกษาควรจัดกิจกรรมมุ่งใจให้รางวัลแก่นักศึกษาที่ทำประโยชน์ในการแก้ปัญหาร้านจำหน่ายเครื่องดื่มแอลกอฮอล์ และสร้างวัฒนธรรมภายในสถานศึกษาให้ถูกต้องเกี่ยวกับการเข้าสังคมโดยไม่จำเป็นต้องดื่มแอลกอฮอล์

6) หน่วยงานที่เกี่ยวข้องสามารถขอใช้เทคโนโลยีที่พัฒนาโดย ดร.พวงรัตน์ จินพล ที่พัฒนาด้วยเทคโนโลยีเว็บ (web-based) และซอฟต์แวร์ในกลุ่มมาตรฐานเปิด (Open Standards) เช่น โปรแกรม MySQL PHP Highcharts JS และ Google Maps API โดยระบบสารสนเทศที่พัฒนาขึ้นมีระบบจำกัดสิทธิ์ในการใช้งานตามกลุ่มผู้ใช้ สามารถปรับปรุงข้อมูลร้านจำหน่ายสุรา เพื่อให้ระบบสามารถแสดงรายงานตามรูปแบบที่ต้องการ การแจ้งจุด

จำหน่ายสุรา ระบบการแจ้งข้อมูลข่าวสาร กิจกรรมการรณรงค์เกี่ยวกับสุราหรือยาเสพติดที่เป็นประโยชน์ต่อผู้ใช้งาน

ข้อเสนอแนะเหล่านี้จะไปจนสุดทางเมื่อคนไทยมีจิตสำนึกและหน้าที่พลเมืองที่ดี เริ่มปรับทัศนคติกันใหม่ การดื่มเหล้าไม่ใช่การสร้างมิตรภาพ เหล้าไม่ช่วยแก้ปัญหา เหล้าทำลายทุกอย่าง แม้การกินเหล้าจะเป็นสิทธิส่วนบุคคลแต่จะมีผลตามมามากที่ จะกระทบสิทธิผู้อื่น ผู้ใหญ่เป็นแบบอย่างที่ดีให้แก่เด็กและร่วมสร้างสถานที่ ชุมชน และสังคมให้น่าอยู่

เมื่อวันที่ 19 กรกฎาคมที่ผ่านมา นพ.ธีระเกียรติ เจริญเศรษฐศิลป์ รัฐมนตรีว่าการกระทรวงศึกษาธิการ ได้สั่งการให้สถานศึกษาทุกแห่งปลอดเหล้าและบุหรี่แบบ 100% โดยผู้บริหารและครูจะต้องเป็นตัวอย่างที่ดีให้นักเรียน ห้ามสูบบุหรี่หรือดื่มเหล้าในสถานศึกษา ให้เด็กเห็นอย่างเด็ดขาด หากทำก็ถือว่าผิดกฎหมาย หากนักเรียน

เห็นครูหรือผู้บริหารสูบบุหรี่และดื่มเหล้าในโรงเรียนให้แจ้งข้อมูลมาที่เขตพื้นที่หรือส่วนกลางได้ทันที โดยได้มอบให้ศึกษาธิการจังหวัดและศึกษาธิการภาคไปดำเนินการให้เกิดขึ้นอย่างเป็นรูปธรรม เพราะทั้งสองประเด็นนี้จะเป็นตัวชี้วัดให้แก่ศึกษาธิการจังหวัดและศึกษาธิการภาค

คงอีกไม่นานที่นักดื่มจะลดลง จากที่เคยกังวลว่าหากสังคมไทยยังไม่มีการหามาตรการที่เหมาะสมมาแก้ไข ไทยแลนด์ 4.0 คงเป็นยุคคนขี้เมาและธุรกิจสุราครองเมือง แต่วันนี้หากทุกภาคส่วนเริ่มปรับเปลี่ยนความคิดกันใหม่ เห็นว่าการดื่มสุราเป็นภัยร้ายแรงเหมือนก้อนเนื้อที่กำลังจะลุกลามกลายเป็นมะเร็ง ทุกภาคส่วนต้องร่วมกันป้องกันและแก้ไข ไม่ให้เยาวชนนักดื่มในวันนี้กลายเป็นผู้ใหญ่ที่ดื่มอย่างยั่งยืนในวันข้างหน้า สังคมไทยจะน่าอยู่ และเยาวชนไทยจะมีสุขภาพดีทั้งกายและใจ

## เอกสารอ้างอิง

1. อุดมศักดิ์ แซ่โง้ว, พลเทพ วิจิตรคุณากร, สาวิตรี อัษฎางค์กรชัย. (2559). ข้อเท็จจริงและตัวเลข: เครื่องดื่มแอลกอฮอล์ในประเทศไทย.สงขลา: ศูนย์วิจัยปัญหาสุรา.
2. ทำไมคนไทยถึงบริโภคเครื่องดื่มแอลกอฮอล์เพิ่มขึ้นทุกปี, 2550.
3. เม้าไทย สิ้นอำพล. (2560). พื้นที่และเวลาในการเข้าถึงเครื่องดื่มแอลกอฮอล์ของนักศึกษาหญิงในมหาวิทยาลัย ในจังหวัดเชียงใหม่. เชียงใหม่: ภาควิชาภูมิศาสตร์ คณะสังคมศาสตร์ มหาวิทยาลัยเชียงใหม่.
4. Thomas Babor, R.C., Sally Casswell, Griffith Edwards, Norman Giebrecht, Kathryn Graham, Joel Grube, Paul Gruenewald, Linda Hill, Harold Holder, Ross Homel, Esa Osterberg, Jurgen Rehm, Robin Room, Ingeborg Rossow, Alcohol No Ordinary Commodity : research and public policy. 2003.
5. ร้านเหล้ารอบมหาวิทยาลัย: แนวทางแก้ไข <http://library2.parliament.go.th/ebook/content-issue/2558/hi2558-054.pdf>
6. นพดล กรรณิกา. (2559). การกระจายตัวและความหนาแน่นของจุดจำหน่ายเครื่องดื่มแอลกอฮอล์โดยรอบมหาวิทยาลัยในกรุงเทพมหานครและพื้นที่ใกล้เคียงกรณีศึกษาเปรียบเทียบการกระจายตัวจุดจำหน่ายฯ ปี 2552 ปี 2557 และปี 2559. ศูนย์วิจัยปัญหาสุรา: หน่วยระบาดวิทยา คณะแพทยศาสตร์ มหาวิทยาลัยสงขลานครินทร์.
7. พวงรัตน์ จินพล, มานิตา เจือบุญ. (2560). ระบบสารสนเทศเพื่อการแสดงความหนาแน่นของจุดจำหน่ายสุราใกล้สถานศึกษาในพื้นที่จังหวัดนครศรีธรรมราช. นครศรีธรรมราช: ศูนย์เทคโนโลยีสารสนเทศและสื่อการศึกษา วิทยาลัยเทคโนโลยีภาคใต้.
8. ณรงค์ พลธิรักษ์, กฤษณะ อิมสวาสดี, พิชิตพร ผลเกิดดี, และภาสิริ ยงศิริ. (2560). การศึกษาการกระจายตัวของร้านจำหน่ายเครื่องดื่มแอลกอฮอล์รอบสถานศึกษาโดยใช้เทคโนโลยีภูมิสารสนเทศ: กรณีศึกษา อำเภอเมือง จังหวัดชลบุรี. ชลบุรี:คณะภูมิสารสนเทศศาสตร์ มหาวิทยาลัยบูรพา.
9. คำสั่งหัวหน้าคณะรักษาความสงบแห่งชาติที่ 22/2558. (2558).[http://www2.djop.moj.go.th/info\\_act/images/ksc9-2-1.pdf](http://www2.djop.moj.go.th/info_act/images/ksc9-2-1.pdf)
10. ศรีรัช ลอยสมุทร. (2560). การศึกษาสถานการณ์การติดตามการเปลี่ยนแปลงหลังการบังคับใช้กฎหมายและผลกระทบของร้านเหล้ารอบสถานศึกษาในกรุงเทพมหานครและ 4 ภูมิภาคทั่วประเทศไทย. สาขาวิชาการสื่อสารการตลาด วิทยาลัยนิเทศศาสตร์ มหาวิทยาลัยรังสิต.
11. กนิษฐา ไทยกกล้า. (2560). โชนนิงจุดจำหน่ายรอบมหาวิทยาลัยในเชียงใหม่ หลังการประกาศ คสช. เชียงใหม่: สถาบันวิจัยวิทยาศาสตร์สุขภาพ มหาวิทยาลัยเชียงใหม่
12. สุริยา ช้องเสนาะ. ร้านเหล้ารอบมหาวิทยาลัย : แนวทางแก้ไข. [http://www.parliament.go.th/ewtadmin/ewt/parliament\\_parcy/ewt\\_dl\\_link.php?nid=29725](http://www.parliament.go.th/ewtadmin/ewt/parliament_parcy/ewt_dl_link.php?nid=29725)
13. ศูนย์วิจัยปัญหาสุรา. ทำไมต้องควบคุมร้านขายเครื่องดื่มแอลกอฮอล์รอบสถานศึกษา. กรุงเทพฯ: คณะเศรษฐศาสตร์ จุฬาลงกรณ์มหาวิทยาลัย.

ศูนย์วิจัยปัญหาสุรา (ศวส.)  
สำนักงานกองทุนสนับสนุนการสร้างเสริมสุขภาพ (สสส.)  
และหน่วยระบาดวิทยา คณะแพทยศาสตร์ มหาวิทยาลัยสงขลานครินทร์  
โทร. 074-451165, 083- 5775533 โทรสาร 074-429757 หรือ 074-455150  
<http://cas.or.th/> และ <https://www.facebook.com/tsaan.org/>